

3. ΑΝΑΣΚΑΦΗ ΜΥΚΗΝΑΪΚΩΝ ΤΑΦΩΝ ΠΕΡΑΤΗΣ

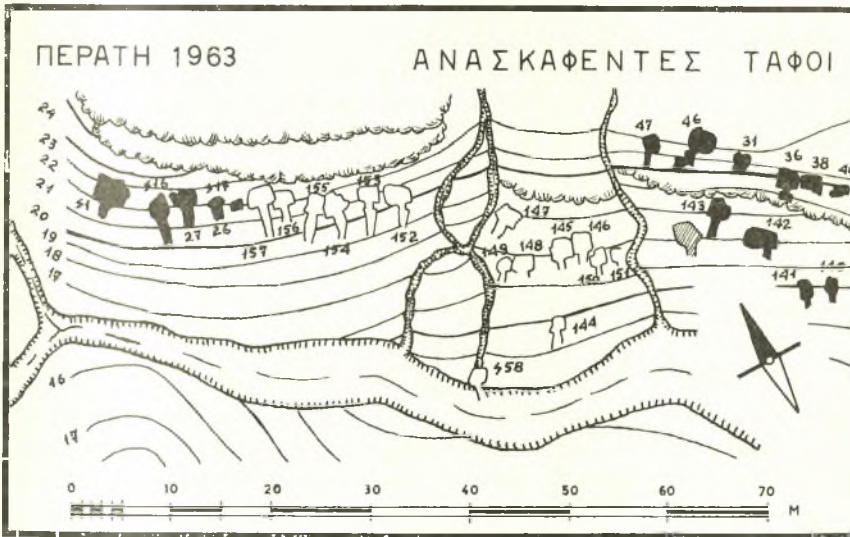
Ἡ ἐφετινὴ ἀνασκαφικὴ περίοδος εἰς τὸ μυκηναϊκὸν νεκροταφεῖον τῆς Περατῆς, ἡ ἐνδεκάτῃ ἀπὸ τῆς ἐνάρξεως τῆς ἀνασκαφῆς¹, ὑπῆρξε καὶ ἡ τελευταία. Κατὰ τὴν διάρκειάν της ἠρευνήθη τμῆμα τῆς νεκροπόλεως ἐκτάσεως ἐνὸς περιπτου στρέμματος, εὐρισκόμενον ἐπὶ κατωφερείας κατὰ μῆκος τῆς Β. ὄχθης τοῦ ρέματος τῆς Ἐρωτοσπηλιᾶς (πίν. 24α) καὶ ὀριζόμενον πρὸς Ν. ὑπὸ τοῦ ρέματος αὐτοῦ, πρὸς Α. ὑπὸ τῆς συστάδος τῶν πέρυσιν ἀνασκαφέντων τάφων, ἐκ τῶν ὁποίων ὁ πλησιέστερος ἦτο ὁ 143, πρὸς Β. ὑπὸ τῆς ὄφρους τοῦ πετρώματος καὶ πρὸς Δ. ὑπὸ τοῦ τάφου Σ 17 καὶ τῶν πλησίον αὐτοῦ ἐρευνηθέντων κατὰ τὸ 1953 καὶ 1954 (εἰκ. 1). Τὸ τμῆμα αὐτό, κείμενον παρὰ τὸ πρὸς Δ. ἄκρον τοῦ νεκροταφείου, χωρίζεται κατὰ τὸ πλάτος του εἰς δύο περιπτου ἴσα μέρη ἀπὸ μίαν διπλῆν νεροσυρμὴν καταλήγουσαν εἰς τὸ ρέμα, κατὰ τὰ ἄλλα ὅμως τόσον τὸ εἶδος τοῦ πετρώματος ὅσον καὶ ἡ διάταξις τῶν τάφων εἶναι εἰς ὅλην τὴν ἔκτασίν του ὁμοιόμορφος.

Ἀνευρέθησαν καὶ ἀνεσκάφησαν 14 θαλαμοειδεῖς ἀσύλητοι τάφοι (οἱ ἀριθμηθέντες 144-157) καὶ ἐκαθαρίσθη ἕνας ἀκόμη, ὅμοιος, ἀνοιγμένος εἰς τὴν ὄχθην τοῦ ρέματος, τὸν ὁποῖον ἀρχαιοκάπηλοι εἶχον ἐπισημάνει καὶ συλῆσει κατὰ τὴν διάρκειαν τοῦ παρελθόντος χειμῶνος, ὁ Σ 58 (εἰκ. 1). Ἐπιπροσθέτως ἐκαθαρίσθησαν καὶ δύο ἄλλοι μικροὶ θαλαμοειδεῖς παλαιόθεν συλημένοι (οἱ Σ 59 καὶ Σ 60) εὐρισκόμενοι εἰς ἄλλο ἀπομακρυσμένον μέρος τοῦ νεκροταφείου. Μὲ αὐτοὺς συνεπληρώθη ἡ ἀνασκαφὴ τῆς ἐκτεταμένης αὐτῆς νεκροπόλεως, τῆς ὁποίας οἱ ὑπερδιακόσιοι πυκνότητα ἀνοιγμένοι τάφοι ἀπέδωσαν πολὺ καὶ ἐκτάκτως ἐνδιαφέρον ὕλικόν, ἡ ἐκτίμησις τῆς σημασίας τοῦ ὁποίου ὑπερβαίνει τὰ ὄρια τῆς συντόμου αὐτῆς ἐκθέσεως, καὶ ἐλπίζεται ὅτι θὰ καταδειχθῇ διὰ τῆς τελικῆς δημοσιεύσεως τῆς ἀνασκαφῆς.

Οἱ ἐφετινοὶ τάφοι εἶναι ὅμοιοι πρὸς τοὺς ὑπολοίπους: θαλαμοειδεῖς, μᾶλλον μικροῦ μεγέθους, μὲ δρόμους βραχεῖς, εἶχον ἀνοιχθῇ ὅλοι εἰς τὴν πρὸς τὰ ἐπάνω ζώνην τῆς κατωφερείας, ἐκεῖ ὅπου τὸ σχετικῶς μαλακὸν ἀμμώδες πέτρωμα τῆς κλιτύος ἔχει ἀρκετὸν βάθος διὰ νὰ χωρέσῃ τοὺς θαλάμους. Ἐνας μόνον, ὁ 144, εἶχεν ἀνοιχθῇ χαμηλότερον, ἦτο δὲ πλημμελοῦς κατασκευῆς, ρηχὸς καὶ περιεῖχε μίαν μόνον ταφήν, πιθανώτατα παιδικήν, διότι ὁστᾶ δὲν διε-

1. Βλ. ΠΑΕ 1953, σ. 88-102. 1954, σ. 89-103. 1955, σ. 100-108. 1956, σ. 63-72, 1957, σ. 35-41. 1958, σ. 18-26. 1959, σ. 12-17. 1960, σ. 16-21. 1961, σ. 19-26. 1962, σ. 16-22.

τηροῦντο παρὰ εἰς ἐλάχιστα μικρότατα ἀραιὰ τεμάχια, κτερισμένα μὲ ἓνα μικρὸν ψευδόστομον ἀμφορέα. Σκαμμένοι εἰς πέτρωμα τόσον εὐθύρπτον καὶ τόσον πλησίον ὁ ἓνας πρὸς τὸν ἄλλον ὥστε κάποτε νὰ τέμνονται οἱ θάλαμοί των (ὅπως π.χ. οἱ 145-146, 148-149 καὶ 156-157, βλ. εἰκ. 1) οἱ τάφοι δὲν εἶχον πιθανότητος νὰ διατηρηθοῦν ἐπὶ πολὺ. Πράγματι δὲ οἱ θόλοι των εἶχον πέσει ὅλοι καλύψαντες τὸ περιεχόμενόν των, πλην τοῦ θόλου τοῦ 157, ὁ ὁποῖος ἐξηκολούθει νὰ διατηρῆται ἂν καὶ ἡ ἀρχικὴ ὄροφὴ του εἶχε καὶ αὐτὴ πρὸ πολ-



Εἰκ. 1.

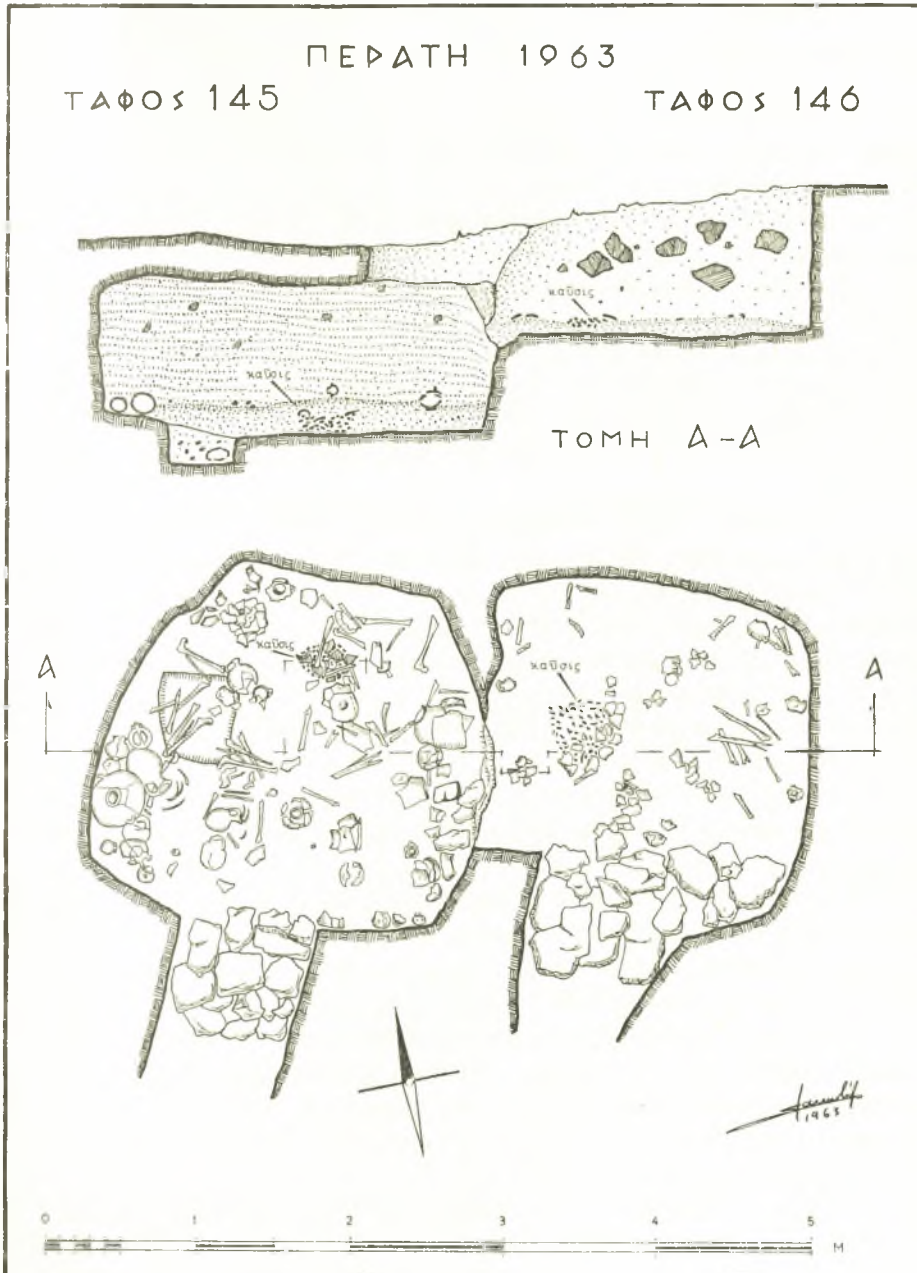
λοῦ ἀποκολληθῆ καὶ πέσει. Οἱ δρόμοι των, βραχεῖς ἐξ ὑπαρχῆς καὶ πολὺ ὀλίγον κατωφερικοί πρὸς τοὺς θαλάμους, χάρις εἰς τὴν ἔντονον κλίσιν τοῦ ἐδάφους, εἶχον ἐπὶ πλέον κολοβωθῆ περαιτέρω χάρις εἰς τὴν φυσικὴν ἀποχωμάτωσιν τῆς κλιτύος μὲ τὴν πάροδον τοῦ χρόνου, εἰς τρόπον ὥστε νὰ παρουσιάζωνται σήμερον ἐντελῶς ὑποτυπώδεις, εἰς τὴν περίπτωσιν δὲ τοῦ 148 καὶ ἀνύπαρκτοι. Αἱ θύραι ἦσαν ὅλοι φραγμένοι διὰ τῆς συνήθους ξηρολιθιάς, ἡ ἐπανειλημμένη ἀποτείχισις καὶ ἐκ νέου κατασκευὴ τῆς ὁποίας κατὰ τὴν διάρκειαν τῆς λειτουργίας τοῦ νεκροταφείου εἶχε καταστρέψει τὰς παραστάδας, ἂν καὶ ὅπου κατ' ἀρχὴν αὐταὶ ὑπῆρχον. Οἱ θάλαμοι, τετράπλευροι γενικῶς καὶ ὡς ἐπὶ τὸ πολὺ ὄχι πολὺ κανονικοῦ σχήματος, ἔχουν τοιχώματα κάθετα καὶ ὄροφην, ὅσον φαίνεται ἀπὸ τὰ ἔχνη της ὅπου διετηρήθησαν, ὀριζοντίαν. Εἰς διάφορα σημεῖα τῆς ἐπιφανείας τῶν τοιχωμάτων τοῦ τάφου 157, ὁ θάλαμος τοῦ ὁποίου εἶχε μείνει κενός, καθὼς ἤδη ἀνέφερα, διετηρήθησαν πυκνὰ τὰ

ἴχνη τοῦ σκαφικοῦ ἐργαλείου τοῦ χρησιμοποιηθέντος εἰς τὴν κατασκευὴν τοῦ τάφου. Τὸ ἐργαλεῖον αὐτὸ εἶχε λεπίδα πλάτους 0.058-0.06, ἀκριβῶς ὁμοίαν δηλαδὴ πρὸς τὴν λεπίδα, τῆς ὁποίας τὸ ἴχνος εἶχε παρατηρηθῆ εἰς τὸν δρόμον τοῦ τάφου 1 τὸ 1953.

Ὡς πρὸς τὸ περιεχόμενον των, οἱ θάλαμοι τῶν περισσοτέρων τάφων παρουσίασαν ἐφέτος κατὰ τὸ πλεῖστον τὴν εἰκόνα ἠθελημένης καὶ συστηματικῆς διαταράξεως τῶν ταφῶν, χωρὶς κατὰ κανόνα νὰ διατηρῆται μία τοῦλάχιστον, ἢ κατὰ τεκμήριον τελευταία, εἰς τὴν θέσιν της. Ἐκεῖ ὅμως ὅπου εὐρέθησαν ταφαὶ κατὰ χώραν, εἶχον ὄλαι τὴν γνώριμον στάσιν τοῦ ὑπτιῶς κειμένου μὲ τὰ γόνατα ὑψηλά. Ἐκτὸς ἀπὸ τοὺς ἐνταφιασμοὺς ὅμως, τοὺς ἀποτελοῦντας ὁπωσδήποτε τὸν κανόνα, ὑπῆρχον τέσσαρες ἀκόμη περιπτώσεις καύσεως, ἀπὸ μία εἰς τοὺς τάφους 145, 146, 154 καὶ 157, ἀναβιβάζουσαι τὸ σύνολον τῶν καύσεων τῶν ἀνακαλυφθεισῶν εἰς Περαιτὴν εἰς ἔνδεκα. Εἰς τοὺς τάφους 145 καὶ 157 τὰ καμμένα ὅστ᾽ εὐρέθησαν ἀνάμεσα εἰς τὰ τεμάχια τῶν τεφοροδόχων ἀγγείων (πίν. 24β), πρόχων καὶ εἰς τὰς δύο περιπτώσεις. Εἰς τὸν 146 ἐσχημάτιζον σωρὸν ὁ ὁποῖος κατελάμβανε ἓνα μικρὸν μέρος τοῦ θαλάμου, εἰς δὲ τὸν 154, ὅπου διετηροῦντο εἰς μεγαλύτερα καὶ πληρέστερα τεμάχια, ἦσαν διασκορπισμένα εἰς ὀλόκληρον τὴν ἔκτασιν τοῦ θαλάμου. Εἰς καμμίαν ἀπὸ τὰς τέσσαρας αὐτὰς περιπτώσεις δὲν εὐρέθη κτέρισμα τὸ ὁποῖον νὰ εἶναι δυνατὸν νὰ ἀποδοθῆ μὲ ἀσφάλειαν εἰς τὰς καύσεις. Ἐπιπλέον, ὅπως ἄλλωστε παρατηρήθη καὶ εἰς τὰς προηγουμένας ἑπτὰ περιπτώσεις, μέρος μόνον, καὶ μάλιστα μικρὸν, τοῦ καμμένου σκελετοῦ εἶχεν ἀποτεθῆ μέσα εἰς τὸν τάφον, περιλαμβάνον ὅμως ἀντιπροσωπευτικῶς, τρόπον τινά, τεμάχια ἀπὸ ὅλα τὰ μέρη τοῦ σώματος.

Ἀπὸ ὅλους τοὺς τάφους τῆς ἐφετινῆς ἀνασκαφῆς, τὸ σύμπλεγμα τὸ ὁποῖον ἀποτελοῦν οἱ 145 καὶ 146 εἶναι ἴσως τὸ χαρακτηριστικώτερον, διότι συνδυάζει ὅλα σχεδὸν τὰ χαρακτηριστικὰ τὰ παρατηρούμενα μεμονωμένως εἰς τοὺς ἄλλους καὶ διὰ τὰ ὁποῖα ἔγινε λόγος ἀνωτέρω:

Οἱ τάφοι αὐτοὶ (εἰκ. 2) εἶχον ἀνοιχθῆ τόσον κοντὰ ὁ ἓνας πρὸς τὸν ἄλλον, ὥστε τὸ μεταξὺ των τοίχωμα κατέρρευσε, καθὼς φαίνεται δὲ εἶχε καταβληθῆ καὶ κάποια προσπάθεια συγγρατῆσεώς του διὰ τῆς τοποθετήσεως μερικῶν λίθων εἰς τὴν ἀντίστοιχον πλευρὰν τοῦ θαλάμου τοῦ 145. Οἱ δρόμοι των εἶναι βραχύτατοι, αἱ εἴσοδοί των δέ, φραγμένοι μὲ συστηματικῶς κτισμένην ξηρολιθίαν, βλέπουν πρὸς Ν., δηλαδὴ πρὸς τὴν κατωφέρειαν. Τὸ ΝΑ. τοίχωμα τοῦ 146 φαίνεται ὅτι δὲν εἶχεν ἐμπνεύσει πολλὴν ἐμπιστοσύνην εἰς τοὺς κατασκευάσαντας τὸν τάφον, διότι τὸ εἶχον ἐνισχύσει ἐσωτερικῶς μὲ μερικοὺς λίθους, ἐπάνω εἰς τοὺς ὁποίους εὐρέθησαν τεμάχια τῶν ἀγγείων τοῦ τάφου. Τὸ δάπεδον τοῦ 146 εὐρίσκεται κατὰ 0.60 περίπου ὑψηλότερα ἀπὸ τοῦ 145 (εἰκ. 2, τομὴ Α-Α). Καὶ τῶν δύο οἱ θόλοι εἶχον πέσει.



Εἰκ. 2.

Ὁ τάφος 146, ὁ μικρότερος καὶ ρηχότερος ἀπὸ τοὺς δύο, ἔχει σχῆμα ἀνωμάλως τετράπλευρον. Μεταξὺ τῆς σημερινῆς ἐπιφανείας καὶ τοῦ δαπέδου τοῦ θαλάμου, τὸ γέμισμα περιεῖχε καὶ λίθους ἀρκετὰ μεγάλους καθὼς καὶ τοὺς πεσμένους σβώλους τοῦ πετρώματος τοῦ θόλου. Εἰς τὸ ἐπίπεδον τοῦ ταφικοῦ στρώματος εὐρέθησαν ἐγκατεσπαρμένα ὀστᾶ καὶ θραύσματα ἀγγείων, ἦτο δὲ φανερόν ὅτι τίποτε ἀπὸ ὅλα αὐτὰ δὲν ἦτο εἰς τὴν ἀρχικὴν του θέσιν. Δύο μόνον μικρῶν ἀγγείων τὰ τεμάχια ἦσαν συγκεντρωμένα. Τῶν ἄλλων εἶχον ἀναμιχθῆ τόσον, ὥστε οὔτε κἀν νὰ φαίνεται πόσα καὶ ποῖα ἀγγεῖα ἀκριβῶς περιεῖχε ὁ τάφος. Μεταξὺ τοῦ κέντρου καὶ τοῦ Δ. τοιχώματός του ἦτο ὁ μικρὸς σωρὸς τῶν καμμένων ὀστέων, περιστοιχισμένος ἀπὸ τὰ μικρὰ καὶ ἀκατάστατα τεμάχια δύο ψευδοστόμων. Τὰ ὀστρακα τοῦ μόνου ἀγγείου τοῦ τάφου τὸ ὁποῖον θὰ ἦτο δυνατόν νὰ εἶχε χρησιμεύσει ὡς τεφροδόχος, ἐνὸς μικροῦ πιθοσχήμου ἀμφορέως (πίν. 29α, ἀρ. 1089), εὐρέθησαν εἰς διάφορα μέρη τοῦ θαλάμου, κυρίως ὅμως (ἀλλὰ ὄχι μόνον τῶν) ἐμπρὸς ἀπὸ τοὺς λίθους τῆς εἰσόδου.

Ὁ γειτονικὸς τοῦ 145 παρουσιάζει τὴν ἰδίαν εἰκόνα ἀναστατώσεως εἰς τὸ μεγαλύτερον μέρος τοῦ θαλάμου, εἶχεν ὅμως ἀμέσως μετὰ τὴν εἴσοδον μίαν ταφὴν κατὰ χώραν, κτερισμένην μὲ μίαν ἀρκετὰ μεγάλην οἰνοχόην πεσμένην ἐπὶ τοῦ στήθους καὶ μὲ μικρὸν προχοῖδιον παρὰ τὸν δεξιὸν ἀγκῶνα. Κατὰ μῆκος τοῦ Δ. τοιχώματος ὑπῆρχεν ἄλλη μία ταφὴ μετακινήμενη μὲν ἀλλὰ ὄχι τόσον ὥστε νὰ μὴ φαίνεται ἡ ἀρχικὴ τῆς διάταξις. Τὰ κτερίσματά της ὅμως εἶναι ἀδύνατον νὰ διακριθοῦν ἀπὸ τὰ ἀγγεῖα τὰ ὁποῖα εἶχον συσσωρευθῆ ἐπάνω της. Μεταξὺ αὐτῶν ὑπῆρχε καὶ τμημα ἐνὸς μεγάλου πιθοσχήμου ἀμφορέως μὲ κυλινδρικὸν στόμιον καὶ μικρὰς διατρήτους μαστοειδεῖς ἀποφύσεις εἰς τὸν ὦμον (πίν. 29α, ἀρ. 1055), τοῦ ὁποίου τὰ ὑπόλοιπα τεμάχια ἦσαν σπαρμένα εἰς ὅλα τὰ σημεῖα τοῦ τάφου, ὡς ἐὰν τοῦτο εἶχε γίνῃ ἐπίτηδες. Πολλὰ ἀπὸ τὰ ἀγγεῖά του ἦσαν ἐπίσης διασκορπισμένα εἰς τεμάχια ἐδῶ καὶ ἐκεῖ, μεταξὺ αὐτῶν δὲ ὑπῆρχον μετακινήμενα ὀστᾶ διαφόρων εἰδῶν καὶ πέντε τοιλάχιστον κρανία. Πλησίον τοῦ Δ. τοιχώματος ὑπῆρχε λάκκος γεμάτος ἀπὸ ὀστᾶ καὶ ὀστρακα διάφορα, καθὼς καὶ δύο μικρὰ ἀγγεῖα, πρὸς τὸ Β. τοίχωμα δέ, κάτω ἀπὸ τὸ ταφικὸν στρῶμα καὶ καλυπτόμενος ἀπὸ ὀστᾶ, μικρὸς σωρὸς καμμένων ὀστέων ἀναμίκτων πρὸς τὰ τεμάχια μικρᾶς πρόχου. Μέσα εἰς αὐτὰ ὑπῆρχε καὶ αἰγυπτιακὸς σκαραβαῖος ἀπὸ φαγεντιανῆν τόσον κατεστραμμένος ὥστε τὸ σχῆμά του μαντεύεται μᾶλλον παρὰ φαίνεται, ἡ δὲ ἐπιγραφή του ἔχει ἀφανισθῆ ἐντελῶς.

Τὰ μικρὰ εὐρήματα καὶ πολλὰ ὑπῆρξαν καὶ ποικίλα, ἀποτελούμενα, ὅπως συνήθως, ἀπὸ κοσμήματα κυρίως ἀλλὰ καὶ διάφορα ἄλλα ἀντικείμενα σχετικὰ ὡς ἐπὶ τὸ πλεῖστον πρὸς τὴν ἐνδυμασίαν, καὶ κατασκευασμένα ἀπὸ χρυσόν, ἄργυρον, χαλκόν, ἡμιπολυτίμους λίθους ἐλεφαντοστοῦν, στεατίτην καὶ ὑαλό-

μαζαν. Εὐρέθησαν ψῆφοι διαφόρων μεγεθῶν καὶ σχημάτων, δακτύλιοι, βελόναι, κτένια, δισκάρια ἑλεφάντινα καί, φυσικά, τὰ ἀπαραίτητα στεατίτινα («κομβία»). Ἐκεῖνο ὅμως τὸ ὅποῖον πρέπει νὰ τονισθῇ εἶναι ὅτι παρ' ὄλον τὸν ἀριθμὸν καὶ τὴν ποικιλίαν των, τὰ ἀντικείμενα αὐτὰ εὐρέθησαν μεμονωμένα, μακρὰ ἀπὸ τὴν ἀρχικὴν των θέσιν καί, ἐκτὸς ἴσως ἀπὸ δύο περιπτώσεις τοῦ τάφου 147, περὶ τῶν ὁποίων θὰ γίνῃ λόγος κατωτέρω, κατὰ τρόπον μαρτυροῦντα ὅτι ἦσαν ἀπλῶς κατάλοιπα συνόλων ἀφαιρεθέντων ἤδη ἕκτοτε ἀπὸ τοὺς τάφους. Τὸ φαινόμενον τοῦτο ἔχει ἐπανειλημμένως παρατηρηθῆ καὶ εἰς τὴν Περατὴν καὶ ἄλλοῦ καὶ σχολιασθῆ: Δὲν ὑπάρχει ἀμφιβολία ὅτι μὲ τὴν εὐκαιρίαν κάθε νέας ταφῆς, ἀφηροῦντο ἀπὸ τὰς παλαιότερας ὅσα ἀντικείμενα ἦσαν πολύτιμα καὶ ἀνέπαφα, ἰδίως δέ, ὅπως εἶναι φυσικόν, τὰ χρυσᾶ. Αὐτὸς εἶναι ὁ λόγος διὰ τὸν ὅποῖον εὐρίσκονται, ἰδίως μεταξὺ τῶν παραμερισμένων καὶ ἀποθημένων ὄστων τῶν παλαιῶν ταφῶν, μεμονωμένοι ψῆφοι π.χ., προερχόμενοι βεβαίως ἀπὸ περιδέραια τὰ ὁποῖα ὅμως εἶχον πρὸ πολλοῦ ἀνακτηθῆ ἀπὸ τοὺς ἐπιγενομένους.

Μεταξὺ τῶν εὐρημάτων αὐτῶν τὸ μεγαλύτερον ἐνδιαφέρον συγκεντρῶνουν τὰ ἑξῆς:

1) Αἰγυπτιακὸς σκαραβαῖος ἀπὸ ὑπόλευκον φαγεντιανήν, ἀρίστης κατασκευῆς καὶ διατηρήσεως (πίν. 25α). Τὰ χαρακτηριστικὰ τοῦ ἐντόμου (ρύγχος, πόδες, ἔλυτρα κλπ.) ἔχουν παρασταθῆ ζωηρότατα. Εὐρέθη εἰς τὸν τάφον 147 ἐν μέσω σωροῦ διαφόρων ψήφων περιδεραίου (πίν. 26α, κέντρον), εἰς τὸ ὅποῖον θὰ πρέπει νὰ ἀνῆκε καὶ αὐτός. Μῆκος 15 χιλ., πλάτος 11 χιλ.

2) Ψῆφοι διαφόρων εἰδῶν, ἀποτελοῦσαι δύο περιδέραια, προερχόμενα ἀπὸ τὸν τάφον 147, καὶ ἀπεικονιζόμεναι εἰς τὸν πίν. 26α. Αἱ ψῆφοι εἰς τὸ κέντρον τῆς εἰκόνας, κατασκευασμένοι ἀπὸ ἀμέθυστον, σάρδιον, ἤλεκτρον καὶ ὑαλόμαζαν, ἐκάλυπτον, μαζὶ μὲ τὸν σκαραβαῖον, μικρὰν περιοχὴν εἰς τὸ κέντρον περίπου τοῦ τάφου, μακρὰ ἀπὸ τὰς ταφὰς καὶ τὰ ὑπόλοιπα κτερίσματα. Αἱ ψῆφοι, αἱ ὁποῖαι περιβάλλουν τὰς πρώτας αὐτάς, μικρὰι σφαιρικαὶ χρυσαῖ διαμέτρου 3-4 χιλιοστῶν ὡς ἐπὶ τὸ πλεῖστον, εὐρέθησαν εἰς τὴν περιοχὴν τοῦ λακμοῦ καὶ τοῦ στήθους μιᾶς παιδικῆς κ.χ. ταφῆς, παρὰ τὸ Α. τοίχωμα τοῦ τάφου. Δι' αὐτάς εἶναι ἀπολύτως βέβαιον ὅτι ἀνῆκον εἰς περιδέραιον, ἢ διάταξις τοῦ ὁποίου ὅμως ἦτο πιθανώτατα διαφορετικῆ τῆς εἰκονιζομένης.

3) Τρεῖς ρόδακες μὲ ἔκτυπον διακόσμησιν, ἀπὸ λεπτὸν φύλλον χρυσοῦ μὲ δακτύλιον ἀναρτήσεως, καθὼς καὶ χρυσοῦν διπλοῦν ἀγκιστρον ἀναρτήσεως κυλινδρικής πιθανώτατα ψήφου ἢ σφραγιδοκυλίνδρου μὴ εὐρεθέντος, ἀπὸ τὸν λάκκον τοῦ τάφου 147 (πίν. 25β). Διάμετροι κυκλικῶν ψήφων 13, 12, 10 χιλ. Μῆκος τοῦ ἀγκίστρου 14 χιλ.

4) Μικρὰ ἄτρακτος ἀρίστης διατηρήσεως ἀπὸ ἑλεφαντοστοῦν, μὲ ἐγγάρακτον διακόσμησιν ταινιῶν καὶ μικρῶν κύκλων (πίν. 26β). Εὐρέθη μὲ τὸν

σφόνδυλον κανονικῶς εἰς τὴν θέσιν του, μεταξὺ παραμερισμένων ὀστῶν καὶ κτερισμάτων εἰς τὴν ΒΔ. γωνίαν τοῦ τάφου 152. Μῆκος 128 χιλ. διάμετρος στελέχους 4-9 χιλ., διάμετρος σφονδύλου 25 χιλ.

5) Πόρπη χάλκινη μὲ εὐθύγραμμον φυλλόσχημον ράχιν (πίν. 27β). Εὐρέθη εἰς τεμάχια μέσα εἰς τὸν λάκκον τοῦ τάφου 155. Μῆκος 68 χιλ., διάμετρος σύρματος 4-5 χιλ., μέγ. πλάτος ράχους 18 χιλ.

6) Δακτύλιος μεγάλος, συμπαγῆς, χρυσοῦς, μὲ ἐλλειψοειδῆ ἀδιακόσμητον σφενδόνην (πίν. 27α). Εὐρέθη κατὰ τὴν διάρκειαν καθαρισμοῦ τοῦ ἀνασκαφικοῦ χώρου πλησίον τῆς ἀρχῆς τοῦ δρόμου τοῦ τάφου Σ 14, ἐν μέσῳ χωμάτων προφανῶς ἀπορριφθέντων ἀπὸ τοὺς ἀρχαιοκαπήλους κατὰ τὴν διάρκειαν τῆς συλῆσεως. Ἀρίστης διατηρήσεως. Διάμετρος κρῖκου 20 χιλ., διάμετρος σφενδόνης 21 καὶ 30 χιλ.

Τὰ 217 ἀγγεῖα καὶ εἰδῶλια τὰ ὁποῖα εὐρέθησαν ἐφέτος (πίν. 28 καὶ 29) ἀναβιβάζουν τὰ κεραμικὰ εὐρήματα τῆς ἀνασκαφῆς εἰς 1264 καὶ προσθέτουν εἰς τὰ ἤδη ὑπάρχοντα μερικὰ κατ' ἐξοχὴν ἀξιόλογα δείγματα τῆς μυκηναϊκῆς ἀγγειοπλαστικῆς εἰς τὴν Ἀττικὴν. Πλεονάζουν, ὅπως συνήθως, οἱ ψευδόστομοι ἀμφορεῖς (πίν. 28α.β) ἀπὸ τοὺς ὁποῖους εὐρέθησαν 66 καὶ ἔπονται οἱ πιθόσχημοι ἀμφορίσκοι, τὰ προχοῖδια, οἱ κρατηρίσκοι καὶ τὰ λοιπὰ γνωστὰ καὶ ἀπὸ τὸ παρελθὸν εἶδη ἀγγείων. Σχήματα ἄγνωστα ἢ καὶ ἀπλῶς ἀσυνήθη δὲν ὑπάρχουν, ποῦ καὶ ποῦ ὅμως ἐμφανίζονται παραλλαγὰς τῶν καθιερωμένων μορφῶν καὶ ἀναλογιῶν, ὅπως π.χ. ὁ πεπιεσμένος ψευδόστομος μὲ τὴν στενὴν κωνικὴν βάσιν καὶ τὸν κοῖλον δίσκον τοῦ στελέχους τῶν λαβῶν ἀπὸ τὸν τάφον 146 (πίν. 28α, ἀρ. 1088) ἢ ὁ μικρὸς, κυλινδρικός, χωρὶς βάσιν, ψευδόστομος τοῦ τάφου 148 (πίν. 28β, ἀρ. 1117). Κάποιαν ἰδιοτυπίαν παρουσιάζει ἐπίσης ἡ τεφροδόχος δίωτη πρόχους τοῦ τάφου 157 (πίν. 29α, ἀρ. 1252) μὲ τὰς πλεξιδωτὰς λαβὰς καὶ τὸ σφαιρικὸν τῆς σῶμα, ἡ ὁποία συνωδεύετο καὶ ἀπὸ τεμάχιον ἄλλου μεγάλου ἀγγείου, σπασμένον εἰς σχῆμα ἀκανόνιστου κύκλου, τὸ ὁποῖον τῆς ἐχρησίμευε, καθὼς φαίνεται, ὡς πρόχειρον πῶμα.

Ἡ διακόσμησις των μένει καὶ αὐτὴ εἰς τὰ γνωστὰ θέματα καὶ συνδυασμούς, ἢ ἐκτέλεισις ὅμως φθάνει εἰς μερικὰ ἀπὸ τὰ ἀγγεῖα ἐπίπεδον ὑψηλὸν καὶ ποιότητα ἀσυνήθη, τοῦλάχιστον διὰ τὴν ἐποχὴν εἰς τὴν ὁποίαν ἀνήκουν, ὅπως π.χ. εἰς τὴν περίπτωσιν τοῦ ψευδοστόμου τοῦ τάφου 155, τοῦ ὁποῖου ἡ κοιλία καλύπτεται ἀπὸ ὀκτάποδας καὶ ὁ ὄμος ἀπὸ ἰχθῦς καὶ ρόδακας (πίν. 28α, ἀρ. 1210) ἢ τῆς πυξίδος τοῦ τάφου 149, τῆς ὁποίας ἡ κυλινδρική ἐπιφάνεια τοῦ πώματος εἶναι διηρημένη εἰς μετόπας διακοσμημένας μὲ διάφορον συνθέσεως ἐναλλασσομένους ρόδακας (πίν. 28γ, ἀρ. 1142). Καὶ τῶν ἄλλων ὅμως ἢ διακόσμησις, ἂν δὲν παρουσιάζει τίποτε τὸ ἐξαιρετικόν, εἶναι ὅμως

ἐπιμελής καὶ προσεκτική, πολὺ ὀλίγα δὲ εἶναι τὰ εὐτελῆ καὶ προχείρου κατασκευῆς ἀγγεῖα.

Χρονολογικῶς ἀνήκουν, εἰς τὸ σύνολόν των σχεδόν, εἰς τὴν ΥΕ ΙΙΙΓ ἐποχὴν, τὴν ὁποίαν καλύπτουν ὁλόκληρον. Ὑπάρχουν δείγματα χαρακτηριστικὰ τοῦ ρυθμοῦ τοῦ Σιτοβολῶνος, ὅπως π.χ. ὁ μικρὸς πιθόσχημος ἀμφορίσκος τοῦ τάφου 147 (πίν. 29β, ἀρ. 1116) ἢ ἡ ὑδρία τοῦ τάφου 145 (πίν. 29α, ἀρ. 1061), εἰς τὴν ἰδίαν δὲ περίοδον ἀνήκει καὶ τὸ ἀκέφαλον εἰδώλιον πτηνοῦ τοῦ τάφου 155 (πίν. 29β, ἀρ. 1221). Εὐρέθησαν ὅμως καὶ μερικὰ δείγματα (ὀλίγα, εἶναι ἢ ἀλήθεια), τὰ ὁποῖα φαίνονται νὰ ἀνήκουν εἰς χρόνους κάπως παλαιότερους, τοὺς τελευταίους τοῦ ΥΕ ΙΙΙΒ, ὅπως οἱ ψευδόστομοι ἀρ. 1213 τοῦ τάφου 155 καὶ 1160 τοῦ τάφου 151 τοῦ πίν. 28α. Παραλλήλως ἔχομεν καὶ μερικὰ ἄλλα, ὅπως ὁ μικρὸς ψευδόστομος τοῦ τάφου 148 (πίν. 28β, ἀρ. 1132), ἴσως δὲ καὶ ἡ οἰνοχόη τοῦ τάφου 155 (πίν. 28γ, ἀρ. 1209) τὰ ὁποῖα ἀνήκουν εἰς τοὺς ἐντελῶς τελευταίους χρόνους τοῦ ΥΕ ΙΙΙΓ. Τὰ ἐλάχιστα αὐτὰ ὀριακά, οὕτως εἰπεῖν, δείγματα ἐπιβεβαιῶνουν ἀκόμη μίαν φορὰν τὴν ἐπανειλημμένως ἤδη διατυπωθεῖσαν ἄποψιν ὅτι τὸ νεκροταφεῖον ἐχρησιμοποιήθη καθ' ὅλην τὴν διάρκειαν τοῦ ΥΕ ΙΙΙΓ καὶ διήρκεσεν ὅσον καὶ αὐτό. Ἐπὶ πλεόν, ὁ πλοῦτος τῶν εὐρημάτων, ἰδίως δὲ ἡ παρουσία τῶν ξένης προελεύσεως κτερισμάτων, τὰ ὁποῖα ἀντιπροσωπεύονται ἐφέτος ἀπὸ τοὺς δύο σκαραβαίους (τῶν τάφων 145 καὶ 147) σημαίνουν, πιστεύω, ὅτι ἡ χρονικὴ αὐτὴ περίοδος ὑπῆρξεν ἐποχὴ πυκνῆς καὶ συνεχοῦς ἐπικοινωνίας πρὸς τὰς χώρας τῆς ἀνατολικῆς Μεσογείου, ἐποχὴ δηλαδὴ εἰρήνης καὶ οἰκονομικῆς ἀκμῆς.

ΣΠΥΡΙΔΩΝ ΙΑΚΩΒΙΔΗΣ



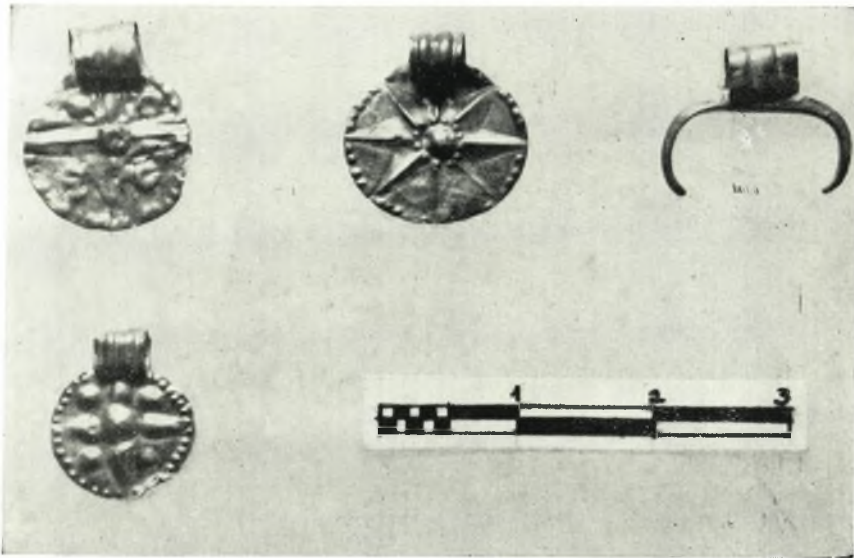
α. Ἡ ἀνασκαφή τῆς Περαιτῆς ἀπὸ Νότου.



β. Καῦσις τοῦ τάφου 157.



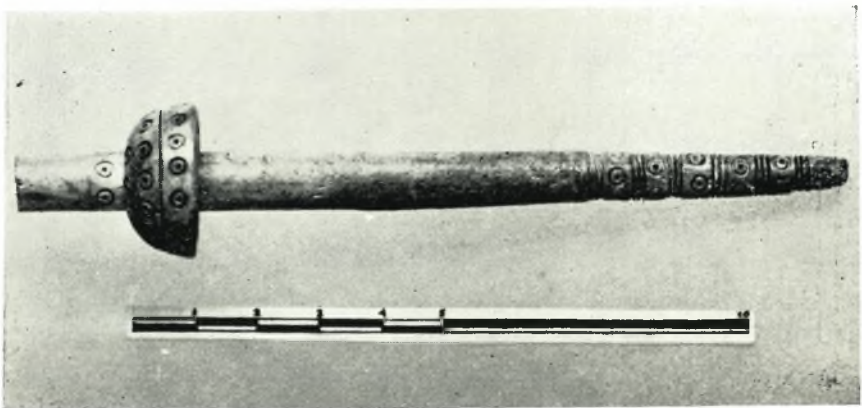
α. Σκαραβαΐδες αιγυπτιακός ἐκ τοῦ τάφου 147.



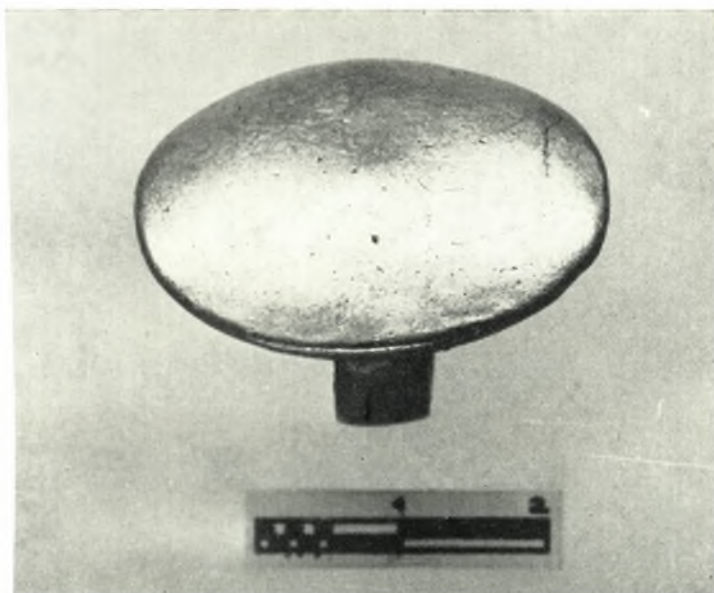
β. Χρυσά κοσμήματα ἐκ τοῦ τάφου 147.



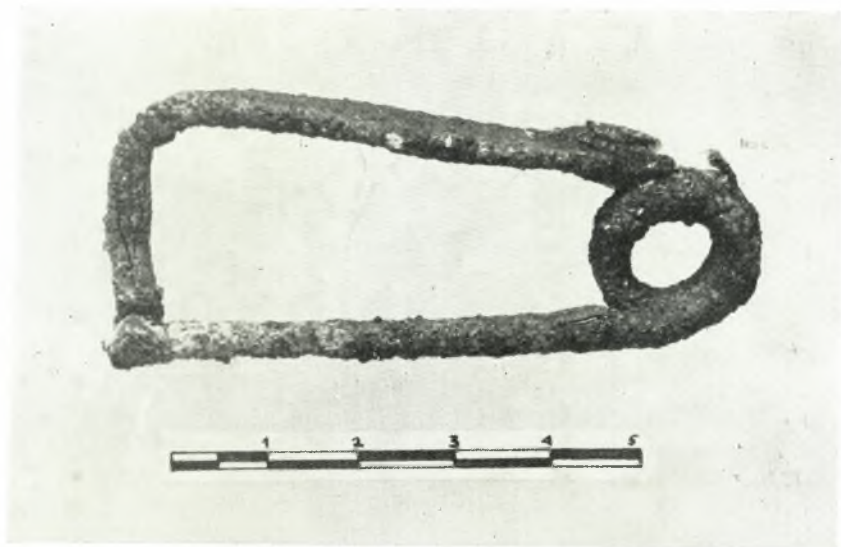
α. Ψῆφοι περιδεραίων ἐκ τοῦ τάφου 147.



β. Ἄτρακτος ἐξ ἐλεφαντοστοῦ ἐκ τοῦ τάφου 152.



α. Χρυσούς δακτύλιος ἐκ τοῦ τάφου Σ14.



β. Χαλκῆ πόρπη ἐκ τοῦ τάφου 155.



α. Ψευδόστομοι ἀμφορεῖς ἐκ τῆς ἀνασκαφῆς.



β. Ψευδόστομοι ἀμφορεῖς ἐκ τῆς ἀνασκαφῆς.



γ. Ἀγγεῖα καὶ εἰδώλιον ἐκ τῆς ἀνασκαφῆς.



α. Ἀγγεῖα ἐκ τῆς ἀνασκαφῆς.



β. Εἰδώλια καὶ ἀγγεῖον ἐκ τῆς ἀνασκαφῆς.