

## 2. ΑΝΑΣΚΑΦΗ ΕΝ ΤΩ ΙΕΡΩ ΤΗΣ ΕΛΕΥΣΙΝΟΣ

Αί ἐν Ἐλευσίνι ἀνασκαφαί ἐξηκολούθησαν καὶ κατὰ τὸ ἔτος 1963 ὑπὸ τὴν διεύθυνσίν μου, βοηθουμένου ὑπὸ τῶν ἀρχαιολόγων Κας Μ. Ἀναγνωστοπούλου καὶ Δίδος Ἰ. Φωκᾶ.

Τὸ ἀνασκαφικὸν ἔργον, δαπάναις τῆς Ἀρχαιολογικῆς Ἐταιρείας, διήρκεσεν ἕξ ἑβδομάδας καὶ ἐνετοπίσθη εἰς τὸν πρὸς Δυσμᾶς τῶν Μεγάλων Προπυλαίων χώρον τοῦ Ἱεροῦ, ἐκεῖ ὅπου πρὸ τριῶν ἐτῶν ἀνευρέθη τὸ μέγα οἰκοδόμημα τῶν Ρωμαϊκῶν χρόνων, μὲ σκοπὸν τὴν περαιτέρω ἀποκάλυψιν αὐτοῦ.

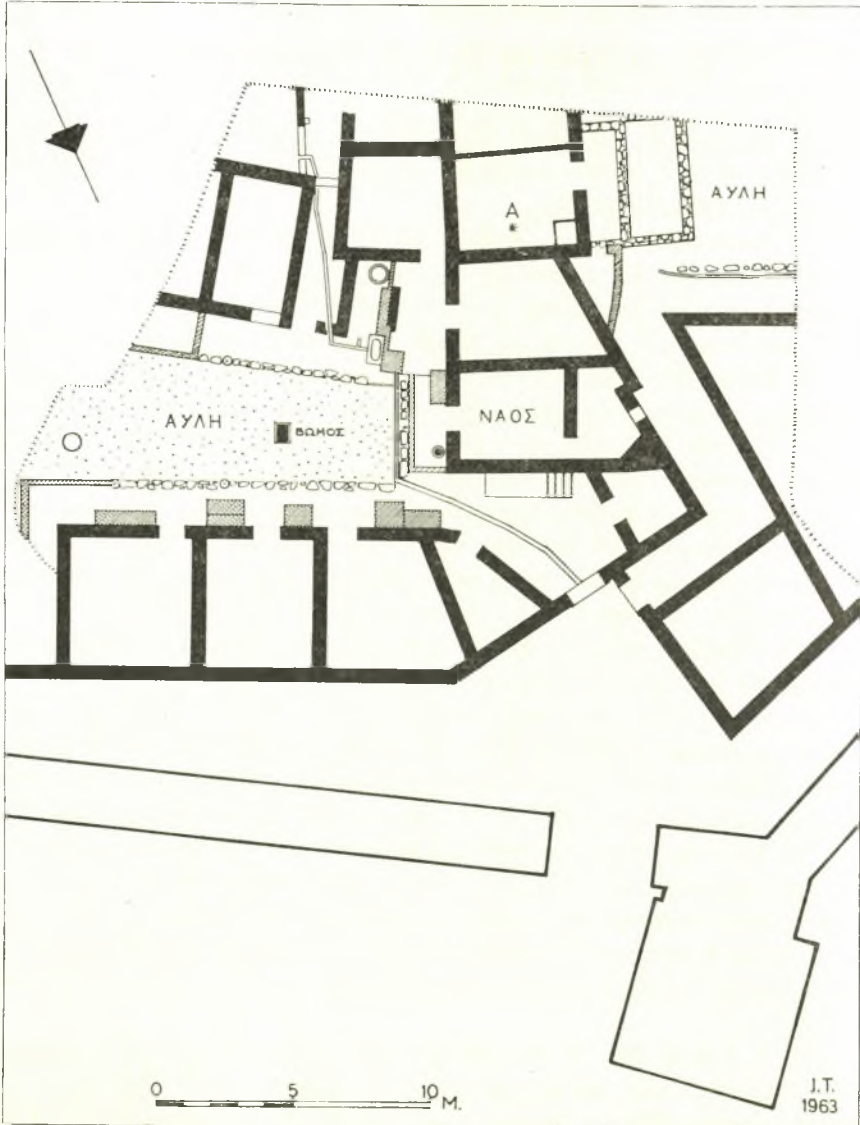
Αἱ ἀνασκαφαί ἀπεκάλυψαν τὰ πρὸς Νότον τῆς αὐλῆς τοῦ οἰκοδομήματος συνεχόμενα δωμάτια, συγχρόνως ὅμως ἐγένοντο καὶ συμπληρωματικαὶ ἔρευναι ἐφ' ὅλης τῆς ἐκτάσεως αὐτοῦ (εἰκ. 1). Ἡ ἐπίχωσις, βάθους ἐν συνόλῳ 3 μέτρων, ἀπετελεῖτο κατὰ τὸ ὑψηλότερον μὲν τμήμα, μέχρι βάθους 1.20 μέτρων, ἀπὸ σύγχρονα χρώματα καὶ ἐρείπια νεωτέρων οἰκιῶν τοῦ σημερινοῦ χωρίου τῆς Ἐλευσίνας, ἀπὸ τοῦ βάθους δὲ αὐτοῦ μέχρι τοῦ δαπέδου τοῦ ρωμαϊκοῦ οἰκοδομήματος ἦτο συμπαγῆς καὶ καθαρὰ ἀποτελουμένη ἐκ διαλελυμένων ὠμῶν πλίνθων, περιεῖχε δὲ καὶ ὀλίγα ὄστρακα τοῦ 3ου μ.Χ. αἰῶνος.

Ἐν ἀντιθέσει πρὸς τὴν βόρειον πλευρὰν τῆς αὐλῆς, ὅπου ὑπῆρχε μία μόνον σειρὰ δωματίων, εἰς τὴν ἀνασκαφεῖσαν νοτίαν πλευρὰν ἀπεκαλύφθη διπλῆ σειρὰ δωματίων, τῆς ὁποίας τὰ ἐσωτερικὰ δωμάτια ἐξυπηρετοῦντο ὑπὸ στενοῦ καὶ μακροῦ διαδρόμου. Πλὴν τῆς διπλῆς ταύτης σειρᾶς τῶν δωματίων ἀπεκαλύφθησαν κατὰ τὴν νοτιοδυτικὴν γωνίαν τοῦ οἰκοδομήματος καὶ ἄλλα δωμάτια, τὰ ὁποῖα ὅμως φαίνεται ὅτι ἀνήκουν εἰς ἕτερον οἰκοδόμημα (πίν. 22).

Ἡ παντελὴς ἔλλειψις κινητῶν εὐρημάτων πολὺ δυσχεραίνει τὴν ταύτισιν τοῦ οἰκοδομήματος. Πρόκειται πιθανῶς περὶ μεγάλης οἰκίας χρησιμοποιουμένης πρὸς διαμονὴν τοῦ ἱερατικοῦ προσωπικοῦ τῆς Ἐλευσίνας. Τὴν ὑπόθεσιν ταύτην ἐνισχύουν ὁ ἀνευρεθεὶς εἰς τὴν αὐλὴν τετράγωνος βωμὸς καὶ τὰ πρὸς Δυσμᾶς αὐτοῦ συνεχόμενα διαμερίσματα ἀνήκοντα εἰς μικρὸν Ναὸν μετ' ἀδύτου.

Ὁ Δ. ΦΙΛΙΟΣ ἀπὸ τῶν πρώτων ἤδη ἐτῶν τῶν ἀνασκαφῶν του παρεπονεῖτο διὰ τὴν σπάνιν τῶν εὐρημάτων εἰς τὴν Ἐλευσίνα. Τὸ αὐτὸ ἰσχύει καὶ διὰ τὴν ἀνασκαπτομένην ἑκτασιν πρὸς Δυσμᾶς τῶν Μεγάλων Προπυλαίων, ὅπου τοῦλάχιστον μέχρι τοῦ βάθους τῶν ἀποκαλυπτομένων δαπέδων τῶν οἰκοδομημάτων τῶν Ρωμαϊκῶν χρόνων, πλὴν ὀλίγων ὄστράκων καὶ νομισμάτων οὐδὲν ἄλλο ἀξιόλογον εὕρημα ἤλθεν εἰς φῶς. Διὰ τοῦτο μετ' ἰδιαιτέρας

χαρᾶς ἀναφέρομεν τὴν ἀνεύρεσιν ἐπὶ τοῦ δαπέδου τοῦ δωματίου Α κατὰ τὰς ἐφετινὰς μας ἀνασκαφὰς τοῦ εἰκονιζομένου ἐνταῦθα χαλκοῦ δίσκου, ἐπὶ τοῦ



Εἰκ. 1. Κάτοψις τοῦ ἀποκαλυφθέντος οἰκοδομήματος τῶν Ρωμαϊκῶν χρόνων.

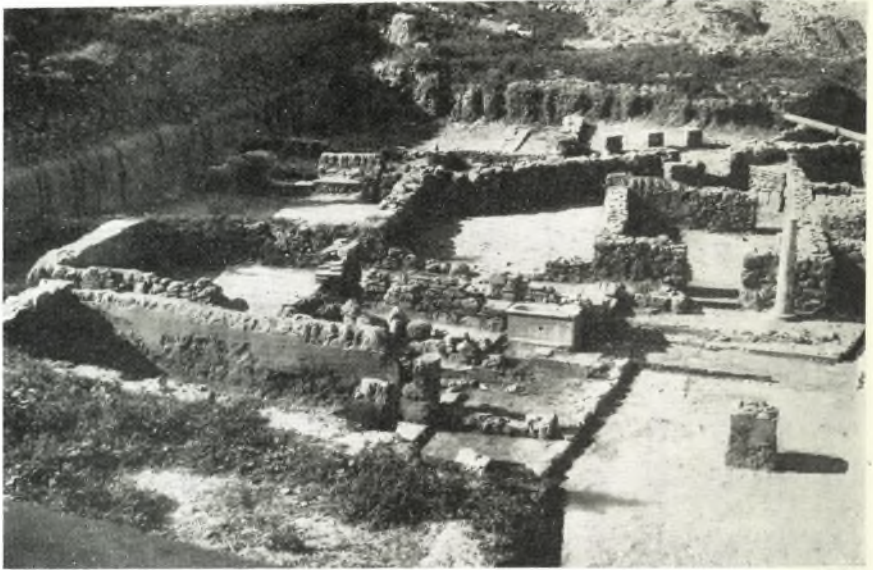
ὁποίου διατηρεῖται εἰς ἀρίστην κατάστασιν ὅπως ἐξαιρετικὴ καὶ ἐνδιαφέρουσα ἀνάγλυφος παράστασις (πίν. 23).

Εἰκονίζεται γυναικεία μορφή ἐπὶ τεθρίππου ἄρματος κρατοῦσα εἰς τὴν δεξιὰν μὲν χεῖρα σιγῆπτρον εἰς δὲ τὴν ἀριστερὰν ἀλέκτορα. Πέριξ τῆς κεφαλῆς εἰκονίζονται ὁ Ἥλιος, ἡ Σελήνη, ἄλλα ἀστρικά σύμβολα ὡς καὶ ἱερὰ σύμβολα: κηρύκειον, σεῖστρον, στάχυες, μήλων κλπ. Τὸ ὅλον θέμα πλαισιοῦται ὑπὸ στεφάνου δάφνης.

Ἐκ τῆς μικρᾶς διαμέτρου τοῦ δίσκου (0.10 μ.), τοῦ μεγάλου βάρους του καὶ τοῦ ἀνωμάλου τῆς ὀπισθίας ἐπιφανείας αὐτοῦ ἀποκλείεται νὰ πρόκειται περὶ κατόπτρου.

Ποία ἔμως ἡ εἰκονιζομένη μορφή καὶ ποῖον τὸ νόημα τῆς ὅλης συνθέσεως; Ἀπὸ τὰ ἀπεικονιζόμενα σύμβολα θὰ ἦτο δυνατόν νὰ ὑποθέσῃ τις ὅτι παριστᾷ τὴν Ἰσιν-Δήμητρα ὑπὸ τὴν μορφήν τῶν χρόνων τοῦ «συγκρητισμοῦ», ὅτε ἀστρικά λατρεῖαι συνεδέοντο πρὸς λατρείας παλαιῶν θεοτήτων. Πάντως ἡ θρησκευτολογικὴ του σημασία εἶναι ὅλως ἐξαιρετικὴ, τὸ γεγονός δὲ ὅτι ἀνευρέθη εἰς τὴν Ἐλευσίνα ἀυξάνει ἀκόμη περισσότερο τὴν σημασίαν καὶ τὸ νόημά του.

ΙΩΑΝΝΗΣ ΤΡΑΥΛΟΣ



α. Ἐπιθεωρεῖς τοῦ Ῥωμαϊκοῦ οἰκοδομήματος ἀπὸ Ἀνατολῶν.



β. Ἐπιθεωρεῖς τοῦ Ῥωμαϊκοῦ οἰκοδομήματος ἀπὸ Δυσμῶν.



Χαλκούς δίσκος τοῦ 3ου μ.Χ. αἰῶνος ἐκ τῶν ἀνασκαφῶν τῆς Ἐλευσίνας.