

7. ΑΝΑΣΚΑΦΗ ΝΕΚΡΟΠΟΛΕΩΣ ΕΝ ΘΕΣΣΑΛΟΝΙΚΗΙ

Κατὰ τὸν Δεκέμβριον τοῦ 1951 ἐσυνέχισα, δαπάνη τῆς Ἀρχαιολογικῆς Ἑταιρείας, τὴν ἀνασκαφικὴν ἔρευναν τῆς κατὰ τὴν ἀνατολικὴν περιοχὴν τῆς πόλεως Θεσσαλονίκης — παρὰ τὴν λεωφόρον Στρατοῦ — νεκροπόλεως τῶν ῥωμαϊκῶν χρόνων.

Συνοπτικὴν ἔκθεσιν περὶ τῶν πρώτων ἐρευνῶν ἐδημοσίευσα ἤδη εἰς



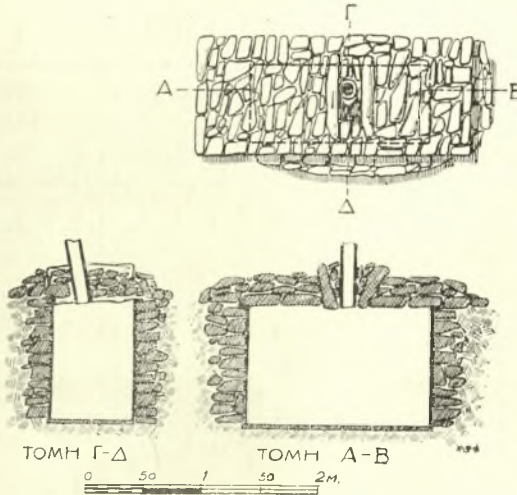
Εἰκ. 1. Τάφος μετ' ἀγωγοῦ χοῶν.

τὰ ΠΑΕ 1949 (σελ. 145 - 161), ὅπου προσεπάθησα δι' εἰκόνων καὶ σχεδίων μᾶλλον ἢ διὰ περιγραφῶν νὰ παράσχω σαφεῖ κατὰ τὸ δυνατόν εἰκόνα τῆς ποικιλίας τῶν ταφῶν. Τὸν χαρακτηρισμὸν τῶν τύπων τῶν ἀποκαλυφθέντων τότε τάφων καὶ ἐπιταφίων μνημείων διατηρῶ καὶ εἰς τὴν παροῦσάν μου ἔκθεσιν, τὴν ἐπίσης βραχεῖαν καὶ συνοπτικὴν, ἐπὶ τῇ προόψει τῆς τελικῆς δημοσιεύσεως τοῦ ὄλικοῦ.

Τ Α Φ Ο Ι

Οἱ περισσότεροι τῶν ἀνευρεθέντων τάφων καὶ κατὰ τὸ 1951 — δέκα τέσσαρες τὸν ἀριθμὸν — ἀνήκουν εἰς τὸν ἀπλοῦν τύπον « α », σαμαροειδοῦς μορφῆς, ἀποτελουμένης ἀπὸ δύο ζεύγη ἀμφικλινῶν κεράμων. Οἱ ἑπτὰ ἐκ τούτων περιεῖχον λείψανα καύσεως, ἐνῶ οἱ λοιποὶ ἑπτὰ περιέκλειον τὰ ὀστᾶ τῶν νεκρῶν, τῶν ταφέντων χωρὶς νὰ προηγηθῇ καύσις.

Αἱ ταφαὶ τοῦ τύπου τούτου ἦσαν πτωχαί. Ὅκτὼ νεκροὶ εὐρέθησαν ἐντελῶς ἀκτέριστοι. Εἰς δύο τάφους ἀνευρέθη μόνον ἀνὰ ἓν χαλκοῦν νόμισμα. Ἄλλος περιεῖχε μίαν χρυσοῦν δανάκην (εἰκ. 9γ) καὶ ἓν ὀστεῖνον ἐργαλεῖον. Εἰς τέταρτον εὐρέθησαν ἑννέα πήλινα lacrymateria. Δύο ἄλλοι περιεῖχον



Εἰκ. 2. Κάτοψις καὶ τομαὶ τοῦ τάφου τῆς εἰκ. 1.

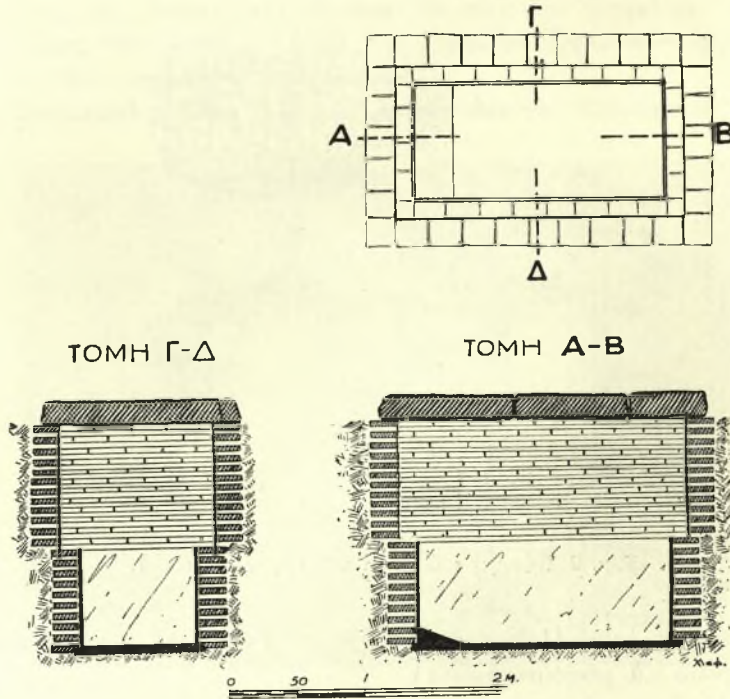
γυναικεῖα κοσμήματα (ζεῦγος χρυσῶν ἑνωτίων (εἰκ. 9α), ψήφους περιδεραιού, ψέλια κ.ἄ. μικροαντικείμενα).

Τοῦ τύπου «β», χαρακτηριζομένου ἀπὸ τὴν κιβωτιόσχημον, μᾶλλον ἀβαθῆ, κτιστὴν θήκη, ἀπεκαλύφθησαν ὀκτὼ τάφοι, ἐπίσης πτωχοὶ εἰς κτερίσματα. Εἰς δύο ἐκ τούτων εὐρέθη ἀνὰ ἓν χαλκοῦν νόμισμα. Εἰς δύο ἄλλους, οἱ ὅποιοι ἦσαν καὶ οἱ σχετικῶς πλουσιώτεροι, εὐρέθησαν: ζεῦγος χρυσῶν ἑνωτίων, χρυσοῦν περιάπτρον μετ' ἐξηρημένων πολυτίμων λίθων (εἰκ. 9β, δ), χρυσοῦν δανάκη, ψήφοι περιδεραιού, ὑάλινον βαλσαμάριον καὶ χαλκοῦν κάτοπτρον. Οἱ λοιποὶ τέσσαρες ἦσαν ἐντελῶς ἀκτέριστοι. Περίπτωσης inhumatio ἐσημειώθη μόνον μία.

Τοῦ τύπου «γ», ὁμοίου πρὸς τὸν προηγούμενον, ἀλλὰ μὲ εὐρυτέρας διαστάσεις, ἐπιμελεστέραν κατασκευὴν καὶ μαρμαρίνην ἐσωτερικὴν ἐπένδυσιν, ἀπεκαλύφθησαν 3 μόνον τάφοι. Ἐκ τούτων ὁ εἰς εὐρέθη κατεστραμμένος ἐκ θεμελιώσεως μεταγενεστέρου κτηρίου, ὁ δεύτερος περιεῖχε λείψανα καύσεως καὶ ζεῦγος χρυσῶν ἑνωτίων (εἰκ. 9ζ), ὁ δὲ τρίτος ὀστᾶ νεκροῦ — ἐπρόκειτο περὶ inhumatio — καὶ δύο πήλινα ἀγγεῖα, ἕξ ὧν τὸ ἕτερον: μικρὸν πιθοειδὲς

μετ' ὀριζοντίων ἀδλακώσεων, χαρακτηριστικῶν τῶν τελευταίων αὐτοκρατορικῶν χρόνων.

Εἰς τὸν τύπον τοῦτον δύναται νὰ ἀναχθῆ καὶ ὁ πλέον ἐνδιαφέρον τάφος τῆς ἀνασκαφῆς ταύτης. Τὸ ἰδιαίτερον χαρακτηριστικὸν αὐτοῦ ἦτο πῆλι-



Εἰκ. 3. Τάφος. Κάτοψις καὶ τομαί.

νος κυλινδρικός ἀγωγὸς κοῶν (πρβ. G. OECONOMUS, De profusionum receptaculis sepulcralibus, σ. 1 κ. ἐπ., εἰκ. 1-3), ἐνσφηνωμένος μετ' ἐλαφρὰν ἀπόκλισιν ἀπὸ τῆς καθέτου μεταξὺ τῶν ἀκατεργάστων σχιστολιθικῶν πλακῶν, αἱ ὁποῖαι ἐχρησίμευον ὡς κάλυμμα αὐτοῦ (εἰκ. 1-2). Οὗτος περιεῖχε τὰ ὑπολείμματα καύσεως, γυναικὸς προφανῶς, καὶ ἐκπληκτικῶς ἀφθονα κτερίσματα, ἤτοι ζευγὸς χρυσῶν ἐνωτίων (εἰκ. 9 ε), μικρὸν χαλκοῦν ἀρτυτήρα, δύο πῆλινα lacrymateria, δύο περόνας καὶ 48 πῆλινα εἰδώλια (εἰκ. 10 α, β, δ, ε καὶ 11 α, γ, ε), τὰ πλεῖστα τῶν ὁποίων εἰκονίζον Ἀφροδίτην κατὰ τὸν τύπον τῆς Venus pudica. Τὰ κτερίσματα ταῦτα ἐκάλυπτον ὅλην τὴν ἐπιφάνειαν τῆς τέφρας τῆς νεκρᾶς.

Εὐρέθη τέλος εἰς τάφος ἄλλου τύπου, μὴ ἐμφανισθέντος κατὰ τὰς ἀνα-

σκαφὰς τοῦ 1949. Οὗτος ἀποτελεῖται ἐκ δύο ἐπαλλήλων χώρων, κτιστῶν δι' ὀπτοπλίνθων. Ὁ ἄνω χώρος εἶναι ἀπλοῦς χωρὶς ἐσωτερικὴν ἐπένδυσιν. Ὁ ὑποκείμενος, ὁ ὁποῖος ἀποτελεῖ τὸν κυρίως τάφον, εἶναι στενώτερος, φέρει δὲ ὀρθομαρμάρωσιν ἐκ λεπτῶν πλακῶν, καλῶς ἐξειργασμένων (εἰκ. 3). Εἶδος ταφῆς: inhumatio. Κτερίσματα: χαλκοῦν νόμισμα, τεμάχια ἀγγείων καὶ θραύσματα ὀστεινοῦ κοσμήματος.



Εἰκ. 4. Ἐπιτύμβιοι κτιστοὶ βωμοί.

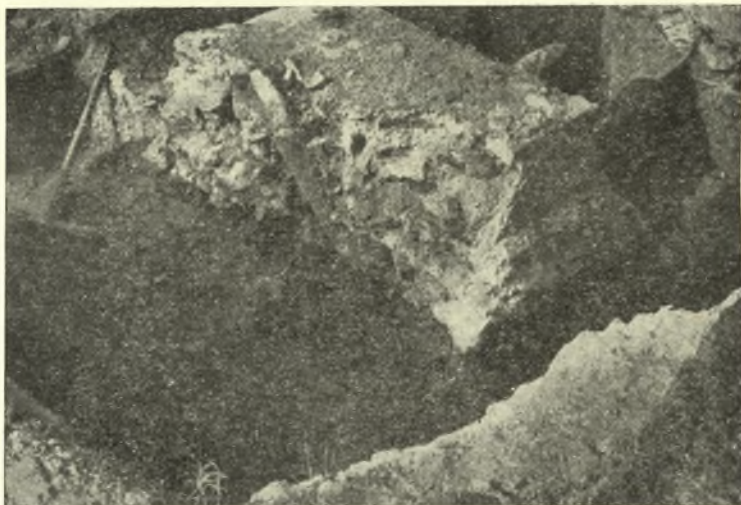
ΕΠΙΤΑΦΙΑ ΜΝΗΜΕΙΑ

Βωμοὶ κτιστοί, ὅμοιοι πρὸς τοὺς κατὰ τὸ 1949 ἀποκαλυφθέντας (ΠΑΕ 1949 σ. 154 κέ), εὐρέθησαν δύο (εἰκ. 4), ἀλλ' οὗτοι δὲν ἔφερον ἀγωγούς χοῶν. Ἡνοίχθη μόνον ὁ εἷς (εἰκ. 5), ὁ ὁποῖος περιέκλειε ὑπὸ τὴν βάσιν τοῦ τάφου τύπου «α». Ταφή: crematio ἄνευ κτερισμάτων.

Ἡρευνήθη πρὸς τούτοις ἕτερος κτιστὸς βωμός, μετ' ἀγωγοῦ χοῶν αὐτός, ὅστις εἶχε μὲν ἀποκαλυφθῆ κατὰ τὰς ἐργασίας τοῦ 1949, δὲν εἶχεν ὅμως τότε ἀνοιχθῆ. Διὰ τῆς φωτογραφίας τῆς εἰκ. 6 καὶ διὰ τῶν σχεδίων τῆς εἰκ. 7 παρέχεται ἡ μορφή τοῦ μνημείου καὶ διαγράφεται ἡ διάρθρωσις τοῦ ἐσωτερικοῦ αὐτοῦ: Ὑπὸ τὴν βάσιν τοῦ βωμοῦ ὑπῆρχε νεκρικὴ θήκη Α, μήκους 0,90 μ., πλάτ. 0,30 μ. καὶ ὕψ. 0,23 μ., ἐκτισμένη καὶ ἐπεστρωμένη δι' ὀπτοπλίνθων. Αὕτη ἐκαλύπτετο διὰ τριῶν λιθίνων πλακῶν Β, πλάτους 0,16 μ. Ἐπὶ τοῦ σημείου ἀκριβῶς ὅπου δύο ἐκ τῶν πλακῶν τούτων συνηρμόζοντο,

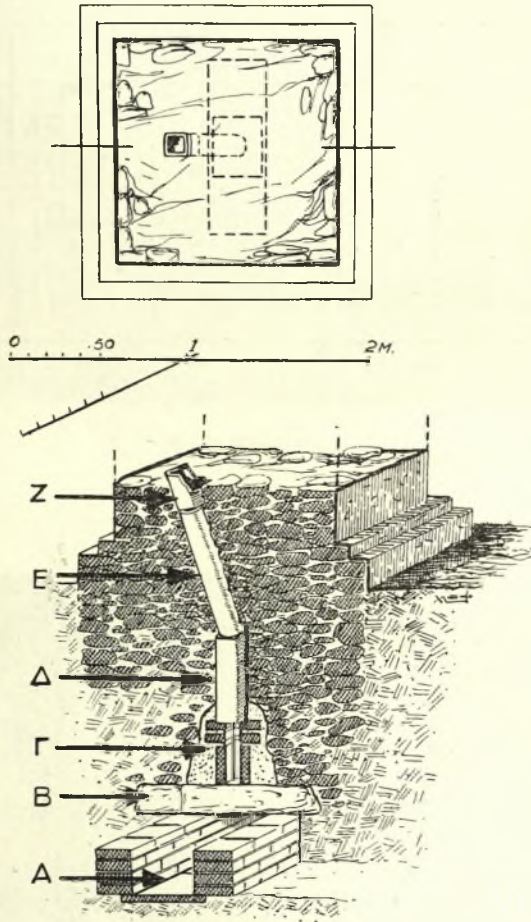


Εἰκ. 5. Ἐπιτύμβιος βωμός ἀνοιχθείς.



Εἰκ. 6. Ἐπιτύμβιος βωμός μετ' ἀγωγοῦ χοῶν ἀνοιχθείς.

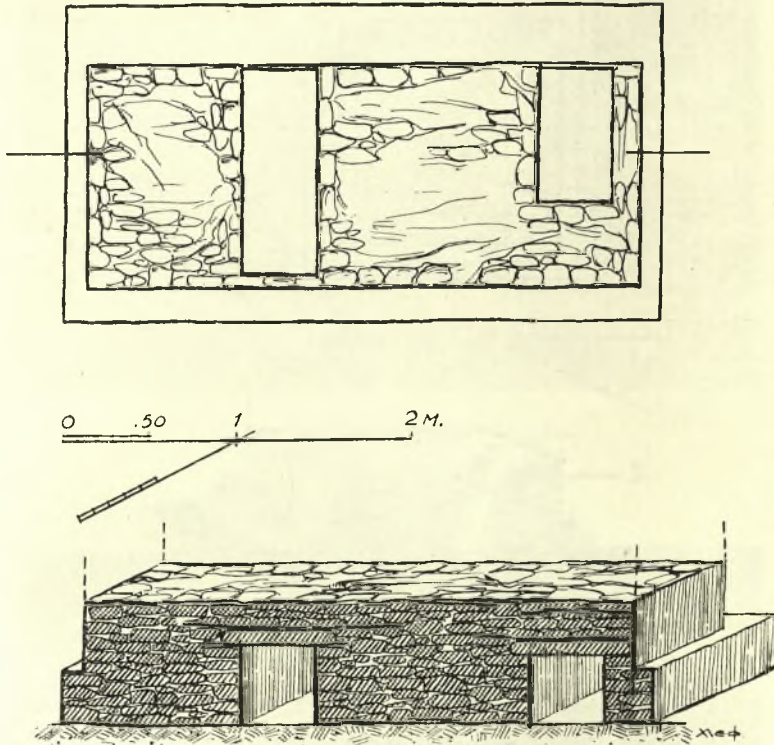
ἀφήνουσαι στενὴν δίοδον, εἶχε κατασκευασθῆ ἀγωγὸς Γ, ὕψ. 0,30 μ., κτιστὸς δι' ὀπτοπλίνθων, καθέτως καὶ ὀριζοντίως διατεταγμένων καὶ περιβεβλημένων διὰ παχέος καὶ ἰσχυροῦ ἀσβεστοκονιάματος. Πήλινος σωλὴν Δ, τετραγώνου



Εἰκ. 7. Κάτοψις καὶ τομὴ τοῦ βωμοῦ τῆς εἰκ. 6.

διατομῆς, εἶχε τοποθετηθῆ καθέτως ἐπὶ τὸ στόμιον τοῦ ὡς ἄνω ἀγωγοῦ. Περαιτέρω οἱ λοιποὶ σωλῆνες, ὁ Ε, κυκλικῆς τομῆς, σφζόμενος πλήρως, καὶ ὁ Ζ, τετραγώνου τομῆς, σφζόμενος ἐν μέρει, εἶχον κατεύθυνσιν πλαγίαν. *Ἐντὸς τῆς νεκρικῆς θήκης εὐρέθησαν μόνον λείψανα καύσεως νεκροῦ ἄνευ κτερισμάτων.

Εἰς τὴν κατηγορίαν τῶν βωμῶν τούτων ἀνήκει ἄλλο ἐπιτάφιον μνημεῖον, τοῦ ὁποῦ ὅμως τὸ σχῆμα ἦτο ἐπίμηκες, διότι κάτωθι αὐτοῦ ὑπῆρχον δύο παράλληλοι νεκρικοὶ θῆκαι (εἰκ. 8). Καὶ εἰς ἀμφοτέρας ἐβεβαιώθη crematio. Κτερίσματα: δύο πήλινα lacrymateria.



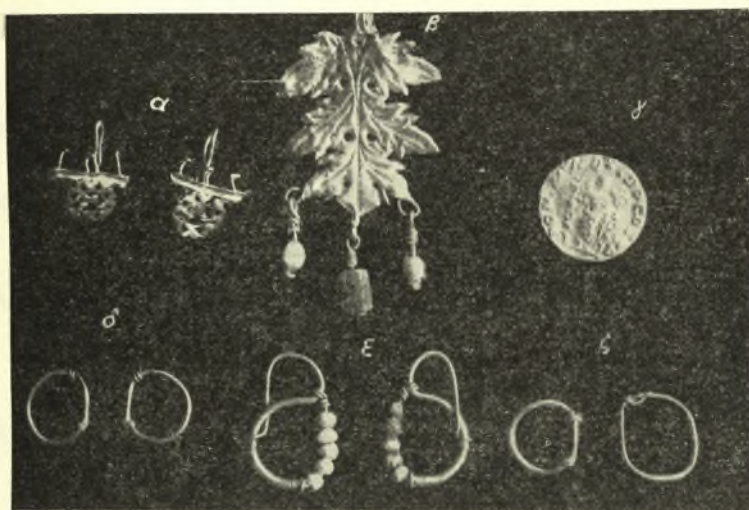
Εἰκ. 8. Ἐπιτύμβιον μνημεῖον μετὰ δύο νεκρικῶν θηκῶν.

Τέλος ἀπεκαλύφθη ἓν μικρὸν «ἠρώων», ὅμοιον πρὸς τὰ κατὰ τὸ 1949 εὑρεθέντα (πρβ. ΠΑΕ 1949 σ. 151, εἰκ. 7), ἀλλὰ τοῦτο ἦτο κατὰ τὸ πλεῖστον κατεστραμμένον ἐκ μεταγενεστέρων οἰκοδομικῶν θεμελιώσεων.

Πλὴν τῶν κτερισμάτων τῶν τάφων, τὰ ὁποῖα ἀνωτέρω ἐσημειώθησαν, εὑρέθησαν μεταξὺ τῶν χωμάτων καὶ τὰ ἑξῆς ἀντικείμενα:

1. Ἐπιτύμβια ἐπιγραφὴ ἀκεραία, ἣτις εἶχεν ἀποσπασθῆ ἐκ παλαιότερας ταφῆς, χρησιμοποιοηθεῖσα κατόπιν ὡς κάλυμμα τάφου.

2. Τέσσαρα θραύσματα λεπτῶν πλακῶν ἐξ ἐπιτύμβιων ἐπιγραφῶν, αἱ ὁποῖαι ἦσαν ἐντετελισμέναι εἰς κτιστοὺς βωμοὺς καὶ ἄλλα ἐπιτύμβια μνημεῖα (tabellae).



Εἰκ. 9. Χρυσὰ κτερίσματα.



Εἰκ. 10. Πήλινα εἰδώλια.

3. Μαρμαρίνη πλάξ μὲ ἔγκοιλα πέλματα.
4. Βάσις κιονίσκου, χονδροειδῶς εἰργασμένη.
5. Δέκα χαλκᾶ νομίσματα, ἐπὶ τοῦ παρόντος ἀπροσδιόριστα, ὡς καὶ τὰ ἐντὸς τῶν τάφων εὑρεθέντα.
6. Δίσκος κατόπτρου.
7. Χαλκῆ περόνη.
8. Τρία πήλινα εἰδώλια : Ζεῦγος Ἐρώτων (*εικ. 10 γ*), Venus pudica



Εἰκ. 11. Πήλινα εἰδώλια.

(*εικ. 11 γ*), Ἀφροδίτη μετὰ δελφῖνος (*εικ. 11 δ*). Τὸ τελευταῖον φέρει ὄπισθεν ἐπιγραφὴν δηλωτικὴν τοῦ ἐργαστηρίου : *Οθαλερίου*.

9. Ἑπτὰ πήλινα lacrymatería.

Αἱ χρονολογικαὶ ἐνδείξεις συμβιβάζονται πρὸς τὰ πορίσματα τῶν ἐρευνῶν τοῦ 1949 (ΠΑΕ ἔ.ἀ. σ. 159 161), καθ' ἃ αἱ ἐρευνηθεῖσαι ταφαὶ ἐκτείνονται εἰς χρονικὴν περιόδον, ἀρχομένην ἀπὸ τοῦ τέλους τοῦ δευτέρου καὶ φθάνουσιν μέχρι τοῦ 2ου ἡμίσεος τοῦ τετάρτου αἰῶνος μ.Χ. Παρατηρεῖται καὶ πάλιν ὅτι χριστιανικαὶ ταφαὶ δὲν ἐσημειώθησαν.

ΧΑΡΑΛΑΜΠΟΣ Ι. ΜΑΚΑΡΟΝΑΣ