

3. ΑΝΑΣΚΑΦΗ ΕΝ ΑΡΑΦΗΝΙ

Δοκιμαστικὴ ἀνασκαφὴ γενομένη ἐν τῇ ἀνατολικῇ παραλίᾳ τῆς Ἀττικῆς, ἐν *Ραφήνᾳ*, παρέσχεν ἀσφαλεῖς ἐνδείξεις περὶ τῆς ὑπάρξεως ἐν τῇ θέσει ταύτῃ προϊστορικοῦ συνοικισμοῦ, ἀπὸ τῆς πρωτοελλαδικῆς περιόδου ἰδρυμένου¹.

Εἶναι γνωστόν, ὅτι παρὰ τὴν *Ραφήναν* τοποθετεῖται ὁ ἀρχαῖος ἀττικὸς δῆμος Ἄραφῆν (τοῦ ὁποίου τὸ ὄνομα διετήρησε τὸ νεώτερον τοπωνύμιον *Ραφήνα*), ἀνήκων εἰς τὴν παραλίαν τριττὴν τῆς Αἰγίδος φυλῆς καὶ γενάρχην ἐπώνυμον ἔχων, κατὰ τὴν ἀρχαίαν παράδοσιν, τὸν Ἄραφῆνα, «ἓνα τῶν ἑκατὸν ἡρώων»². Γνωσταὶ ἐπίσης εἶναι αἱ ἀπ' αὐτοῦ ὀνομασθεῖσαι Ἄλαι αἱ Ἄραφηνίδες, κείμεναι ὀλίγον νοτιώτερον (παρὰ τὴν ἀλυκίην τοῦ Σπάτα), ἐνθα τὸ περιφημον ἱερὸν τῆς *Ταυροπόλου Ἀρτέμιδος*.

Ἄλλ' ἐνῶ τὸ κέντρον τοῦ δήμου τῶν ἱστορικῶν χρόνων ταυτίζεται πρὸς ἐρείπια κείμενα ἐν περίπου χιλιόμετρον δυτικῶς τῆς *Ραφήνας* (ἢ θέσις καλεῖται νῦν «Παλιὰ *Ραφήνα*»), ὁ προϊστορικὸς Ἄραφῆν εἶχεν ἰδρυθῆ ἐν αὐτῇ τῇ παραλίᾳ τοῦ λιμένος τῆς *Ραφήνας*.

Ἡ θέσις εἶναι ἀληθῶς προσφορωτάτη διὰ τὴν ἵδρυσιν συνοικισμοῦ: Κειμένη εἰς τὰς ἐκβολὰς τοῦ Μεγάλου Ρεύματος, διὰ τῆς κοιλάδος τοῦ ὁποίου διέρχεται ἡ συντομωτέρα ἐξ Ἀνατολῶν ὁδὸς πρὸς τὸ λεκανοπέδιον τῶν Ἀθηνῶν, ἡ ἀμμόδης καὶ εὐδρος αὕτη παραλία ἀπετέλει καὶ πάλαι καὶ νῦν τὸ κυριώτερον πορθμεῖον διὰ τὴν μετὰ τῆς νοτίου Εὐβοίας ἐπικοινωνίαν καὶ τόπον συγκεντρώσεως τῶν πλουσιῶν ἀλιευμάτων τοῦ Εὐβοϊκοῦ.

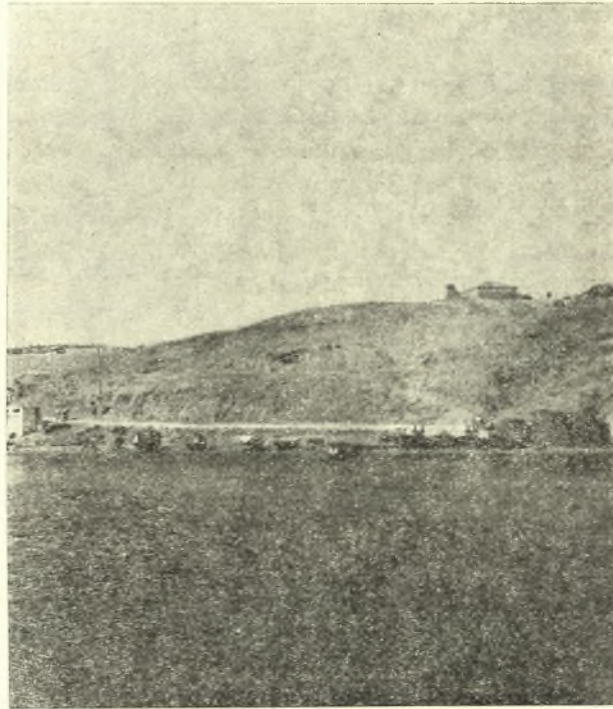
Ἐπιφανειακαὶ ἔρουναι ἐν τῇ παραλίᾳ ἔδειξαν, ὅτι ὁ προϊστορικὸς συνοικισμὸς κατεῖχε σημαντικὴν ἔκτασιν, τὸ κέντρον δ' αὐτοῦ κατεῖχε πιθανῶς ὁ χαμηλὸς γήλοφος, ὁ ἀμέσως ὑπεράνω τοῦ λιμένος τῆς *Ραφήνας* ὑψούμενος

¹ Ἡ σκαφὴ ἐγένετο χορηγούσης τῆς Ἀρχαιολογικῆς Ἑταιρείας καὶ τῇ ἐποπτεία τοῦ Ἐφόρου Ἀρχαιοτήτων τῆς Ἀττικῆς κ. Ἰωάννου Παπαδημητρίου, τοῦ ὁποίου πολῦτιμος ὑπῆρξε δι' ἐμέ ἡ πείρα καὶ αἱ συμβουλαί. Ἐυχαριστίας ὀφείλω ἐπίσης εἰς τοὺς διδασκάλους μου καθηγητὰς κκ. Ἀναστάσιον Ὁρλάνδον καὶ Γεώργιον Μυλωνᾶν, διὰ τὸ ἐνδιαφέρον των καὶ τὴν καθ' ὅλου παρασχεθεῖσαν εἰς ἐμέ βοήθειαν.

² Πβλ. κυρίως Α. ΜΙΛΧΝΗΦΕΡ ἐν Text III-IV, 39 τῶν Karten von Attika καὶ ἐν RE² ἐν λ. Ἄραφῆν. R. LÖPER, A.M. XVII (1892) 319 ἐξ. Ἄπλῃ καὶ ἀόριστος μνεῖα προϊστορικῶν λειψάνων ἐν *Ραφήνᾳ* παρὰ G. KARO, Mykenische Kultur ἐν RE² Suppl. VI, 608.

Περὶ τοῦ ὀνόματος τοῦ Ἀραφῆνος, πιθανώτατα προελληνικοῦ, ὡς καὶ περὶ τῆς καταλήξεως—ἦν, πβλ., πλὴν τῶν γνωστῶν λεξικογραφικῶν ἔργων τῶν PAPER καὶ FICK, καὶ J. B. HALBY - C. W. BLEGEN ἐν A.J.A. XXXII, 1928, σελ. 141 ἐξ., 146 ἐξ.

(*εἰκ. 1*). Τὰ ἐπὶ τῆς ἐπιφανείας τοῦ γηλόφου συλλεγόντα ἄφθονα ὄστρακα ἀγγείων ἀνήκουσι κατὰ τὸ πλεῖστον εἰς τὴν Πρωτοελλαδικὴν περίοδον. Εἰς μικρὸν δὲ ἀριθμὸν εὐρέθησαν ὄστρακα Μινυείων καὶ ἀμαυροχρῶμων ἀγγείων, πιστοποιοῦντα τὴν ἐπιβίωσιν τοῦ συνοικισμοῦ καὶ κατὰ τὴν *Μεσοελλαδικήν*



Εἰκ. 1. Ὁ ὑπεράνω τοῦ λιμενίσκου τῆς Ραφίνας γηλόφος τοῦ προϊστορικοῦ συνοικισμοῦ.

περίοδον. Ἐλάχιστα Ὑστεροελλαδικὰ ὄστρακα, ἀνήκοντα εἰς τὴν τελευταίαν Μυκηναϊκὴν περίοδον (*Late Helladic III*) ἀνευρέθησαν ἐπίσης ἐπὶ τοῦ λόφου.

Ἡ ἐφετερινὴ δοκιμαστικὴ ἀνασκαφὴ διενεργήθη εἰς σημεῖόν τι τῆς παραλίας πρὸ τῶν Ξενοδοχείων, ὅπου εἶχον παρατηρηθῆ ἄφθονα ὄστρακα ΠΕ ἀγγείων εἰς τὴν παρειὰν τομῆς τῆς ἐπιχώσεως, γενομένης κατὰ τὴν κατοχὴν. Τὸν στερεὸν βράχον καλύπτει ἐνταῦθα στρώμα καθαρῶς καὶ οὐδὲν περιεχούσης ἐρυθρῶς ἀργίλλου, πάχους ἑνὸς περίπου μέτρου ὑπεράνω τοῦ στερεοῦ τούτου ἐδάφους στρώμα πάχους 0,40-0,80 μ. περιεῖχε λείψανα ἀποκλειστικῶς Πρωτοελλαδικά. Λεπτὴ στρώσις τέφρας (0,02-3 μ.) καλύπτει εἰς πολλὰ σημεῖα

τὸ ΠΕ στρώμα, τοῦ ὁποίου ὑπέρκειται τὸ ἐπιφανειακόν, τεταραγμένον κατὰ τὸ πλεῖστον, πάχους δὲ 0,40 μ. κατὰ μέσον ὄρον.

Σημειωτέον, ὅτι εἷς τινὰ παρακείμενα σημεῖα ἢ ἐπίχωσις εἶναι παχύτερα, τὸ δὲ πάχος τοῦ στρώματος τῆς τέφρας φθάνει ἐκεῖ τὰ 0,10 μ. (εἰκ. 2).



Εἰκ. 2. Ὅψις τῆς τομῆς τῆς ἐπίχωσης τῆς παραλίας τῆς Ραφήνας (διακρίνεται τὸ στρώμα τέφρας, τὸ ὀρίζον τὸ πρωτοελλαδικόν στρώμα).

Οὐδαμοῦ ὅμως παρατηρήθη στρώμα τι ἀναγόμενον εἰς νεωτέραν περίοδον καὶ αὐτὸ δὲ τὸ ἐπιφανειακόν στρώμα ἐλάχιστα περιεῖχε νεώτερα ἢ σύγχρονα ὄστρακα.

Λείψανα κισμάτων. Εὐρεῖα τάφρος, πλάτους 4 μέτρων, ἀνοιχθεῖσα εἰς ἀπόστασιν 20 μόλις μέτρων ἀπὸ τοῦ κύματος, ἀπεκάλυψε τὰ λείψανα εὐτελοῦς εὐθυγράμμου κίσματος, διαστάσεων 2,50×1,15 μ., διὰ μονῆς σειρᾶς λίθων ἐν πηλῷ ἐκτισμένου καὶ εἰς δύο μόνον δόμους διατηρουμένου, τοῦ

ὁποίου ἄγνωστος εἶναι ὁ προορισμός. Ἐντὸς αὐτοῦ καὶ πέριξ εὐρέθησαν εἰς μέγαν ἀριθμὸν ὄστρακα Πρωτοελλαδικῶν ἀγγείων, μεταξὺ τῶν ὁποίων καὶ πολλὰ γραπτά. Ὁ τρόπος τῆς τοιχοδομίας θὰ ἤρμοξε μᾶλλον εἰς τάφον, ἀλλ' ὅσα ἄνθρωπινα δὲν εὐρέθησαν ἐντὸς αὐτοῦ. Πιθανῶς πρόκειται περὶ βοθηθικοῦ ἢ ἀποθηκευτικοῦ χώρου παρακειμένου οἰκοδομήματος. Δυστυχῶς ἡ καταστροφή μεγάλου μέρους τοῦ κτίσματος ἐκ τῆς κατὰ τὴν Κατοχὴν



Εἰκ. 3. Πήλινον χωνίον χύσεως τοῦ χαλκοῦ.

γενομένης τομῆς τῆς ἐπιχώσεως, δὲν ἀφήνει νὰ διαφανῇ σαφῶς τὸ διάγραμμα αὐτοῦ.

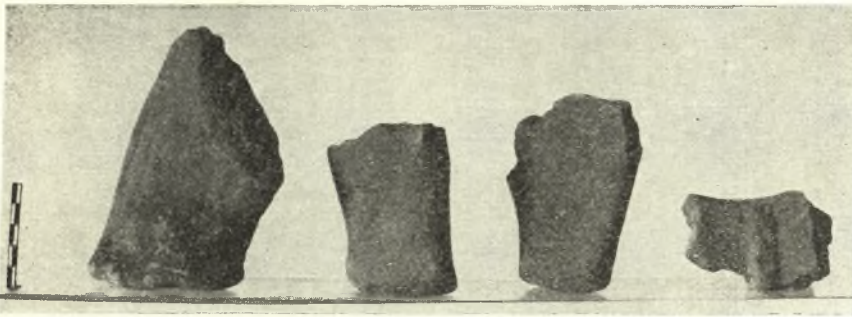
Ἄλλων κτισμάτων λείψανα δὲν εὐρέθησαν ἐντὸς τῆς τάφρου. Εἰς πολλὰ ὅμως σημεῖα τῆς παραλίας διεπιστώθη ἡ ὕπαρξις θεμελιῶν οἰκημάτων, ἀνηκόντων πιθανώτατα εἰς τὸν Πρωτοελλαδικὸν συνοικισμόν.

Ὁ βόθρος τῶν σκωριῶν. Πέραν τοῦ μικροῦ καὶ εἰς τὸ ἀνατολικὸν ἄκρον τῆς τάφρου ἀνακαλυφθέντος κτίσματος, ἀνεφάνη λάκκος, διαστάσεων 2,00×2,50 μ., ἐσκαμμένος ἐντὸς τοῦ στερεοῦ καὶ βάθους 0,50 μ. Περὶ τὰ χεῖλη τοῦ «βόθρου» καὶ ἰδίως ἐντὸς αὐτοῦ ἀνευρέθη μέγας ἀριθμὸς σκωριῶν εἰς βόλους, προερχομένων ἐκ τῆς καμινεύσεως χαλκούχου μεταλλεύματος. Πλὴν τῶν καμινευμάτων, ἐντὸς τοῦ λάκκου τούτου εὐρέθησαν πολλὰ ὄστρακα Πρωτοελλαδικῶν ἀγγείων καὶ ἄλλα λείψανα τῆς καμινεύσεως τοῦ μεταλλεύματος καὶ τῆς χύσεως τοῦ χαλκοῦ. Σπουδαιότερα ἐξ αὐτῶν εἶναι μικρὸν χωνίον ἐκ πηλοῦ (εἰκ. 3), ὁμοίωτάτον πρὸς σύγχρονα Τρωϊκά, ὡς καὶ τμήματα τῆς ἐκ πηλοῦ μεταλλευτικῆς καμίνου.

Σχετικῶς πολυάριθμα ἦσαν ἐπίσης ἐντὸς τοῦ βόθρου τὰ τμήματα πηλίων κοχλιαρίων ἢ ἀρυτήρων καὶ ὀπτηρίων (pans), ὡς καὶ τεμάχια τετραποδικῶν πηλίνων σκευῶν (εἰκ. 4) σχέσιν ἔχόντων πρὸς τὴν πυράν.

'Αποβλέπων εἰς μεθοδικωτέραν σκαφήν ἐν τῷ μέλλοντι, δὲν ἐστράφην πρὸς τὸ τέρας τοῦ βόθρου, ἀρκεσθεῖς εἰς λεπτομερῆ ἐξερεύνησιν τοῦ ἐντὸς τῆς τάφρου τμήματος. Ἐλπίζω ὅμως ὅτι ἐν τῇ συνεχείᾳ τῆς ἀνασκαφῆς θέλει εὐρεθῆ τὸ ἐργαστήριον τῆς χαλκοουργίας, τοῦ ὁποίου ὁ βόθρος εἶναι ὁ λάκκος ἀπορριμμάτων.

Καθ' ὅσον γνωρίζω, ἀπὸ τὴν Πρωτοελλαδικὴν περίοδον μόνον ἐκ τῶν Κυκλάδων ἔχομεν ἐλάχιστα—πέντε ἢ ἕξ τεμάχια—δείγματα σκωριῶν χαλκοῦ¹.



Εἰκ. 4. Τεμάχια τετραποδικῶν πηλίνων σκευῶν.

Ἡ ἐπιστημονικὴ ἀξία τοῦ εὐρήματος τῆς Ραφήνας εἶναι προφανής· ἐπιτρέπει νὰ ὑποθέσωμεν, ὅτι ὁ 'Αραφῆν ὑπῆρξε κέντρον τῆς κατεργασίας τοῦ χαλκοῦ ἐν τῇ 'Αττικῇ κατὰ τοὺς χρόνους τῆς πρώτης ἐμφανίσεως, ἢ μᾶλλον γενικεύσεως τῆς χρήσεως τοῦ χαλκοῦ, ἐν Ἑλλάδι. Καί, ὅπερ τὸ σπουδαιότερον, παρέχει διὰ πρώτην φορὰν δυνατὴν διὰ τὴν μελέτην τοῦ τρόπου τῆς κατεργασίας τοῦ μεταλλεύματος καὶ τῆς χύσεως τοῦ μετάλλου². Μία εὐρύτερα σκαφικὴ ἔρευνα ἐν τῷ μέλλοντι θ' ἀποδώσῃ, ἐλπίζομεν, ἀφθονώτερα στοιχεῖα.

Κεραμικὰ εὐρήματα. Ἐφθονα ἦσαν τὰ ἐκ τῆς τάφρου προελθόντα κεραμικὰ λείψανα, πάντα ἀναγόμενα εἰς τὴν Πρωτοελλαδικὴν περίοδον καὶ διὴ ἐἰς τοὺς χρόνους τῆς πλήρους ἀκμῆς καὶ ἐξελίξεως τῆς Πρωτοελλαδικῆς κεραμικῆς, καταφανῆ δ' ἔχοντα τὰ γνωρίσματα ἰσχυρᾶς Κυκλαδικῆς ἐπιδράσεως.

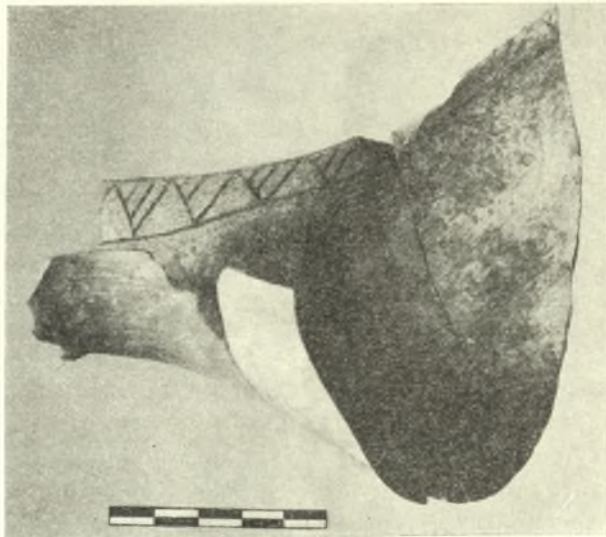
¹ Πέντε τεμάχια σκωριῶν χαλκοῦ ἀνεῦρεν ὁ ΤΣΟΥΝΤΑΣ ἐν Ἀβύσσῳ τῆς Πάρου, θεωρήσας αὐτὰ ὡς «τὸ σπουδαιότατον πάντων» τῶν ἐκεῖσε εὐρημάτων του (ΑΕ 1898, 170), ἐν δὲ μόνον ἐν τῇ ἀκροπόλει τῆς Χαλανδριανῆς ἐν Σύρῳ.

² Λεπτομερεστέρα ἔκθεσις τῶν συνθηκῶν τῆς εὐρέσεως καὶ τῶν γενομένων κατὰ τὴν σκαφήν παρατηρήσεων θὰ ἐπιχειρηθῆ εἰς προσεχῆ τόμον τῆς Ἐφημερίδος.

³ Ἐξ ἄλλου πιστεύομεν ὅτι ἢ ἐν τῷ μέλλοντι προσδοκωμένη συνεργασία μετ' εἰδικοῦ χημικοῦ θὰ συντελέσῃ εἰς θετικωτέραν ἐξέτασιν καὶ μελέτην τῶν εὐρημάτων.

α) Γραπτά ἀγγεῖα.

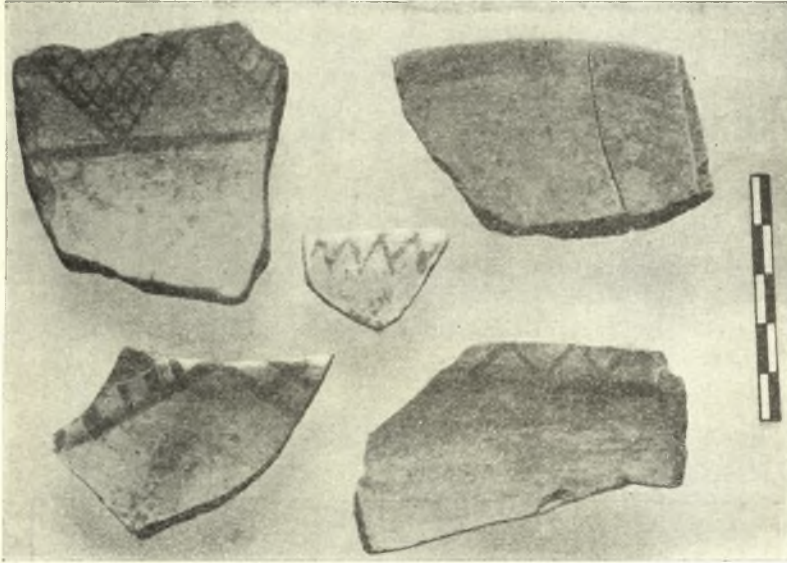
Τὰ σπουδαιότερα τῶν ἀγγείων καλῆς ποιότητος εἶναι τὰ γραπτά ἀγγεῖα, διὰ πρώτην φοράν ἐμφανιζόμενα εἰς εὐρείαν ἔκτασιν ἐν τῇ Ἀττικῇ. Ἡ ἐπιφάνεια τῶν ἀγγείων καλύπτεται συνήθως ὑπὸ λεπτοῦ λευκοῦ ἢ ἀνοιχτοχρόμου ἐπιχρίσματος, ἐπ' αὐτοῦ δὲ γράφονται διὰ μελανοῦ ἢ ἐρυθροῦ ἀμαυροῦ χρώματος τὰ κοσμήματα (dark-on-light). Ἡ διακόσμησις συνίσταται ἐκ τεθλασμένων γραμμῶν ἢ τριγώνων (ἀπλῶν ἢ πεπληρωμένων γραμμῶν ἢ δι-



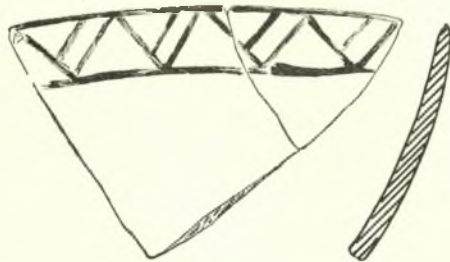
Εἰκ. 5. Γραπτὸν ΠΕ ἀγγεῖον ἐξ Ἀραφῆνος.

κτυωτοῦ) κατὰ στοίχους βαινόντων ἢ ἐντὸς γραμμῶν περικλειομένων (εἰκ. 5, 6, 7). Ἐκ τῶν ὄραιότερων δειγμάτων γραπτῶν ἀγγείων, τὸ πληρέστερον δὲ πάντων, εἶναι χαμηλὴ σφαιρική πυξίς, ὕψ. 0,09 μ., κοσμουμένη διὰ τριγώνων ἀπὸ τοῦ λαιμοῦ ἀνηρημένων, πληρουμένων δὲ ὑπὸ δικτυωτοῦ (εἰκ. 8β). Πρὸς ταύτην παραβάλλεται ὁμοίωτατον ἀγγεῖον ἐκ Σύρου (Ἐθν. Μουσεῖον 5056), τοῦ ὁποῖου ἡ διακόσμησις ἀποτελεῖται ὁμοίως ἐξ ἀνηρημένων τριγώνων πεπληρωμένων γραμμῶν, αἵτινες ἐπίσης ἐλευθέρως καταλήγουσι πρὸς τὸν πυθμένα, καλύπτουσαι ὅλην τὴν ἐπιφάνειαν τοῦ ἀγγείου. Πλὴν τοῦ σχήματος (μικρὰς λαβὰς ἔφερε καὶ ἡ ἐξ Ἀραφῆνος πυξίς) καὶ ἡ ποιότης τοῦ πηλοῦ καὶ τῆς βαφῆς εἶναι ἀπαράλλακτος. Εἰς τὸ ἐσωτερικὸν δὲ τοῦ λαιμοῦ ἀμφοτέρω τὰ ἀγγεῖα κοσμοῦνται διὰ τεθλασμένης γραμμῆς.

Διὰ γραπτῶν κοσμημάτων διακοσμοῦνται ἐπίσης ραμφόσχημα ἄγγεῖα (sauce-boats), ὡραῖον δ' αὐτῶν δεῖγμα εἶναι τὸ τῆς εἰκ. 5 (ἀναπαριστώμενον εἰς τὸ σχέδιον τῆς εἰκ. 9), ὅπερ ὁμοιάζει πρὸς τὴν πασίγνωστον sauce-boat



Εἰκ. 6. Γραπτὰ ὄστρακα ΠΕ ἄγγείων.

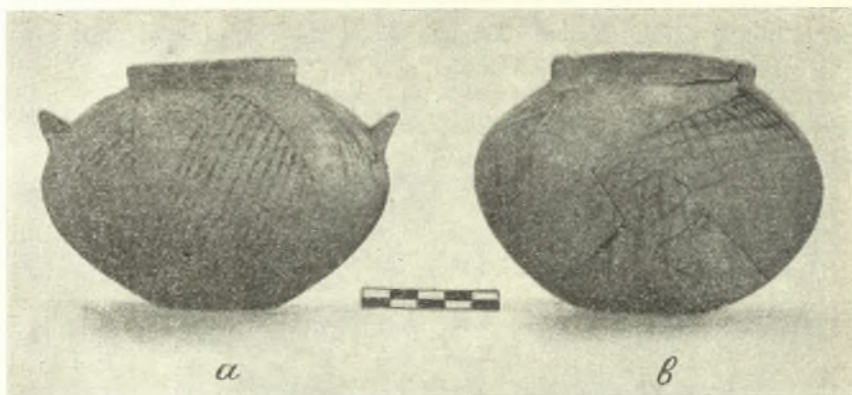


Εἰκ. 7. Γραπτὸν πρωτοελλαδικὸν ὄστρακον.

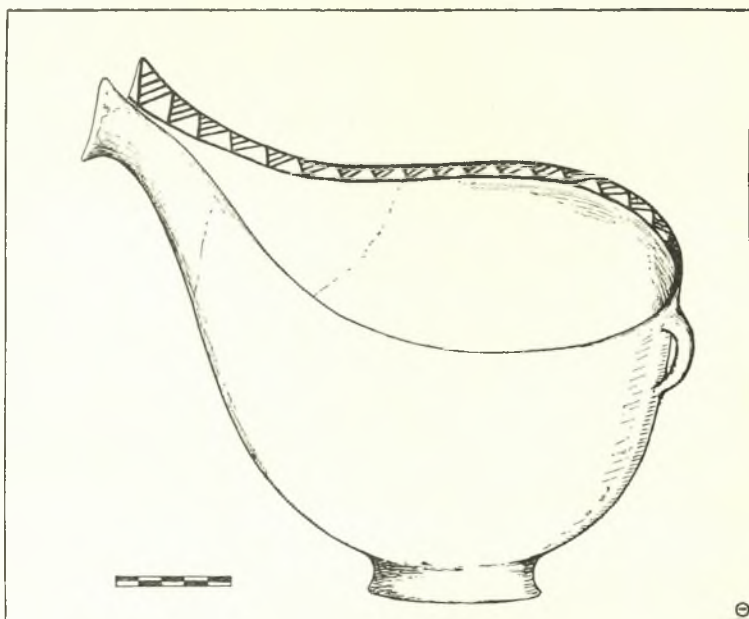
ἐκ Σπεδοῦ τῆς Νάξου ('Εθν. Μουσεῖον 6107. Πρβ. B.S.A. XXII, πίν. VII, 2).

Ἄλλα βεβαιωθέντα σχήματα γραπτῶν ἄγγείων εἶναι φιάλαι ἢ σκύφοι καὶ πρόχοι.

Τὰ γραπτὰ ἄγγεῖα τοῦ Ἄραφῆνος φαίνονται γενικῶς ὁμοιότατα πρὸς τὰ



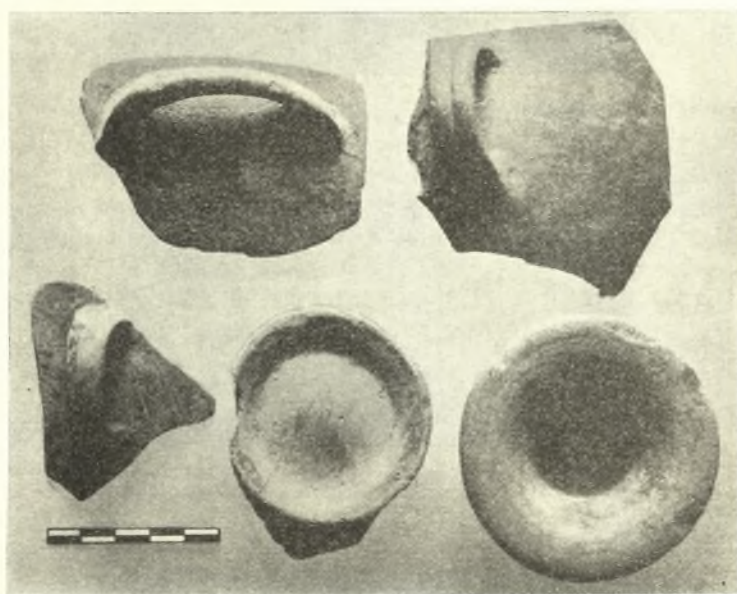
Εἰκ. 8. Γραπταὶ ΠΕ πυξίδες ἐκ Σύρου (α) καὶ Ἀραφῆνος (β).



Εἰκ. 9. Ἀναπαράστασις γραπτῆς ΠΕ sauce-boat.

ἀντίστοιχα Κυκλαδικά, κατὰ κύριον μὲν λόγον τὰ ἐκ Νάξου¹ ἐν μέρει δὲ καὶ πρὸς τὰ τῆς Σύρου², τὰ ὁποῖα τοποθετοῦνται χρονικῶς εἰς τοὺς νεωτέρους χρόνους τῆς Πρωτοκυκλαδικῆς περιόδου. Ἡ συνύπαρξις αὐτῶν μετ' ἀγγείων ἀνηκόντων εἰς προκεχωρημένην φάσιν τῆς Πρωτοελλαδικῆς περιόδου (*Early Helladic II-III*) εἶναι ἴσως χρήσιμον στοιχεῖον χρονικῆς κατατάξεως.

Χαρακτηριστικὴ εἶναι τέλος ἡ πλήρης ἀπουσία τῶν μετ' ἀνοικτοχρώμου διακοσμήσεως ἐπὶ σκοτεινοῦ βάθους (*light-on-dark*) ἀγγείων³.



Εἰκ. 10. Λαβαὶ καὶ βάσεις *sauce-boats*.

β) *Μονόχρωμα ἀγγεῖα*

Εἶναι καὶ ταῦτα ἐκλεκτῆς ποιότητος, ἥτοι λίαν καλῶς ὥπτημένα καὶ ἐκ πηλοῦ καθαρωτάτου κατεσκευασμένα, ἀποτελοῦσι δὲ τὴν πολυπληθεστέραν τάξιν ἀγγείων. Συνηθέστατον μεταξὺ αὐτῶν σχῆμα εἶναι ἡ βαθεῖα φιάλη μετὰ ραμφοσχῆμου προχοῆς (*sauce-boat*), μεθ' ὑψηλῆς δακτυλιοειδοῦς βάσεως. Ἄφθονα καὶ πλήρη δείγματα, ὡς γνωστόν, τοῦ εἴδους τούτου εὐρέθησαν ἐν

¹ ΚΑΩΝ ΣΤΕΦΑΝΟΣ ἐν *Comptes rendus Congr. Intern. d'Arch.* I, 1905, 216-225.

² ΤΣΟΥΝΤΑΣ, ΑΕ 1899, 97 ἔξ. πίν. 8,

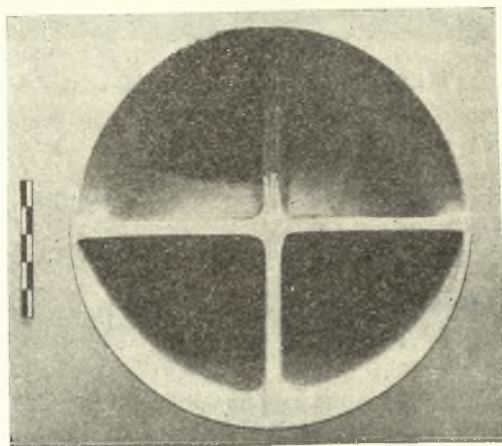
³ Ἡ Η. GOLDMAN, *Eutresis* 230, παρατηρεῖ, ὅτι ταῦτα ἰδιάξουσι μᾶλλον εἰς βορειοτέρας ἐπαρχίας τῆς Στερεᾶς, σπανίζουσι δὲ εἰς τὸν Νότον.



Εἰκ. 11. Πρωτοελλαδικὸν ἀγγεῖον ἐκ Ραφῆνας.



Εἰκ. 12α. Πρωτοελλαδικὸν ἀγγεῖον μετὰ διαχωρισμάτων.



Εἰκ. 12β. Τὸ ἀγγεῖον τῆς εἰκ. 12α ἐκ τῶν ἄνω.

Ἀττικῇ εἰς τὸν ὕπὸ τοῦ καθηγητοῦ Γ. Μυλωνᾶ ἀνασκαφέντα Πρωτοελλαδικὸν συνοικισμόν τοῦ Ἁγίου Κοσμᾶ¹.

Τὰ ἐκ Ραφῆνας παραδείγματα φέρουσι λαβὰς δριζοντίους ἢ καθέτους (*εἰκ. 10*), ἡ ἐπιφάνεια δ' αὐτῶν ἐπιχρίεται διὰ γανώματος ἄμαυροῦ (*Ufirnis*), χρώματος τεφροῦ συνήθως, ἢ μελανοῦ καὶ ἐρυθροῦ.

Πρόχοι καὶ μικραὶ ὕδρῳιαι, κύπελλα καὶ μικροσκοπικὰ σφαιρικὰ ἄγγεῖα ἀπαντῶσιν ἐπίσης μεταξὺ τῶν σχημάτων. Ἄλλ' εἰς μεγάλην ἀφθονίαν εὑρέθησαν φιάλαι, πλείστων τύπων καὶ παραλλαγῶν. Ἐξ αὐτῶν πολλοὶ ἔχουσι λεπτότατα τοιχώματα, ἐντόνως πρὸς τὰ ἔσω κυρτούμενα, ἄλλαι δὲ φέρουσιν ἀντὶ λαβῶν ἀποφύσεις.

Ἐξ ὀλίγων ὄστράκων συνεκροτήθη τὸ ἄγγεῖον τῆς *εἰκ. 11*, γνωστὸν κυρίως ἐκ Τίρουθος², τὸ πρῶτον δ' ἐμφανιζόμενον ἐν Ἀττικῇ.

Ἄλλ' ἐντελῶς μοναδικόν, καθ' ὅσον γνωρίζω, φαίνεται ἕτερον ἄγγεῖον (*εἰκ. 12 α-β*), συμπληρωθὲν ἐκ μικροῦ τμήματος, μετ' ἀρκετῆς ὅμως πιθανότητος. Εἶναι κυκλικόν, μετὰ καθέτων τοιχωμάτων, χωρίζεται δ' ἔσωτερικῶς εἰς τέσσαρα — πιθανώτατα — διαχωρίσματα, καὶ κοσμεῖται δι' ἐγχαράκτου ρομβοειδοῦς σήματος. Ἀναμφιβόλως πρόκειται περὶ ἄγγεῖον εἰδικοῦ τινος προορισμοῦ. Συνελέγη ἐκ τῆς ἐπιφανείας τοῦ γηλόφου, παραπλησίον ὅμως σχήματος ἄγγεῖα εὑρέθησαν καὶ ἐν τῇ ἀνασκαφῇ³.

γ) Ἀγγεῖα μετ' ἐγχαράκτου ἢ ἐμπιέστου κοσμήσεως.

Εἶναι σχετικῶς σπάνια καὶ φαίνονται ἐντελῶς κυκλαδικὰ κατὰ τὴν διακόσμησιν.

Χαρακτηριστικὰ δείγματα παρατίθενται ἐν *εἰκ. 13, 14* καὶ *15*.

δ) Τραχέα ἄγγεῖα.

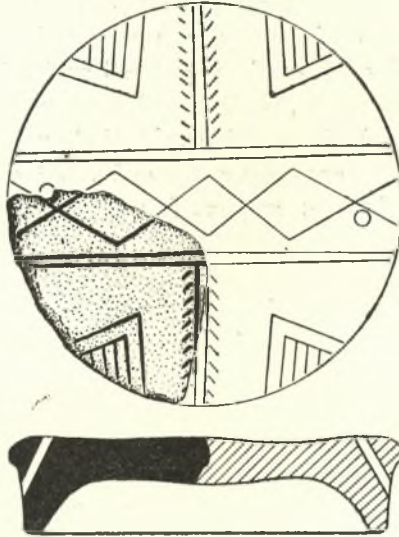
Μέγα μέρος τῶν ὄστράκων ἀνήκει εἰς τὴν παρούσαν κατηγορίαν. Ὁ πηλός, μεμειγμένος μετ' ἄμμου καὶ μικρῶν τεμαχίων θαλασσίον χαλίκων, παρουσιάζει ὡς ἐκ τούτου ἐπιφάνειαν τραχεῖαν. Ἐνίοτε τὰ τεμάχια τοῦ πετρώματος εἶναι τόσοσιν πολλὰ, ὅσα μόνον ἐσκεμμένη ἀνάμειξις ἦτο δυνατόν νὰ προσθέσῃ. Ἡ ὄπτησις εἶναι ἰσχυρὰ καὶ ὁμοιομερῆς.

¹ G. MYLONAS, A.J.A. XXXVIII, 1934, 258 ἔξ.

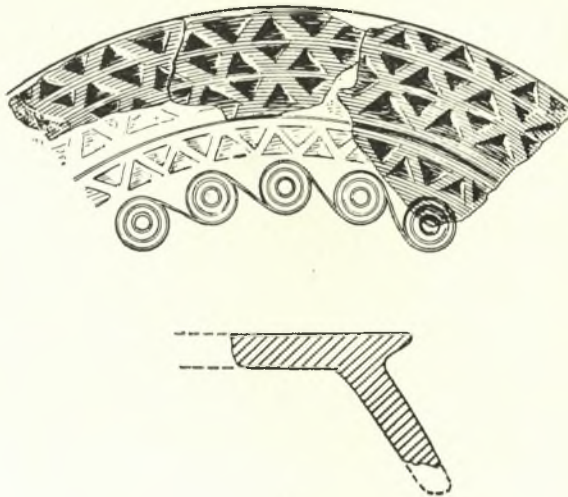
² K. MÜLLER, *Tiryns* IV, 13 καὶ εἰκ. 22, 2.

³ Διὰ τὴν ὁμοιότητα τοῦ σχήματος πβλ. ἐγχαράκτον λιθίνην πυξίδα τῶν αὐτῶν χρόνων παρὰ ST. PIGGOT, *Prehistoric India*, εἰκ. 10, σελ. 110.

Λεκανοειδεῖς φιάλαι μετὰ πεπλατυσμένου χείλους, ἐνίοτε λίαν εὐρεῖαι, εἶναι τὸ συνηθέστερον σχῆμα. Συχνὰ ἀντὶ λαβῶν εἶναι τὰ ἐπιμήκη ὀγκώ-



Εἰκ. 13. Ἐγγάρακτον πῶμα Κυκλαδικῆς πυξίδος.



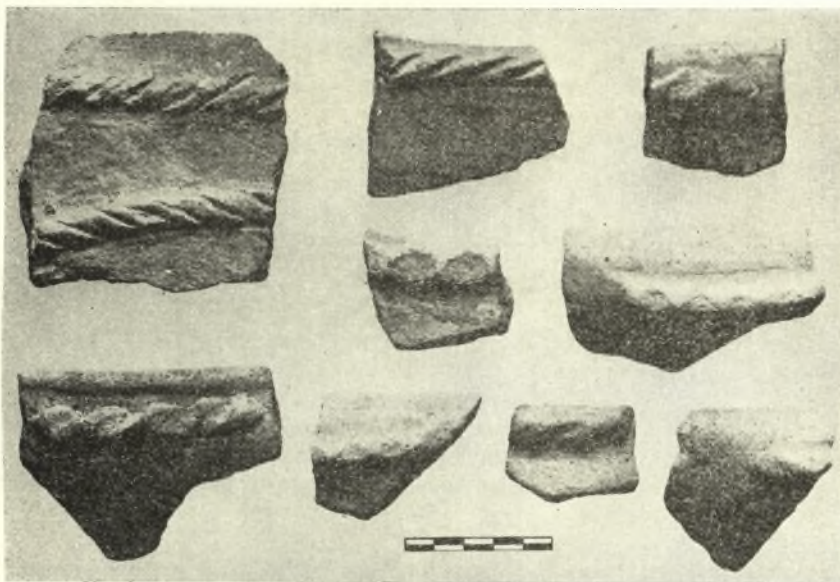
Εἰκ. 14. Κυκλαδικὸν μετ' ἐντύπου κοσμήσεως ἄγγειον.

ματα, ὧς καὶ αἱ πλαστικάι ταινίαί μετὰ τύπων δακτύλων ἢ λοξῶν γραμμῶν (εἰκ. 16 καὶ 17).

Μεγάλαι ὑδρῖαι μετὰ πεπιεσμένων ταινιοειδῶν λαβῶν σπανιώτερον ἀνευρίσκονται¹, ἀλλ' ἀφθονα εἶναι τὰ ὄστρακα κεραμίων ὀπτήσεως ἢ ὀπτηρίων (baking-pans)².



Εἰκ. 15. "Ὄστρακον ἀγγείου κοσμούμενον δι' ἐντύπων"γωνιῶν.

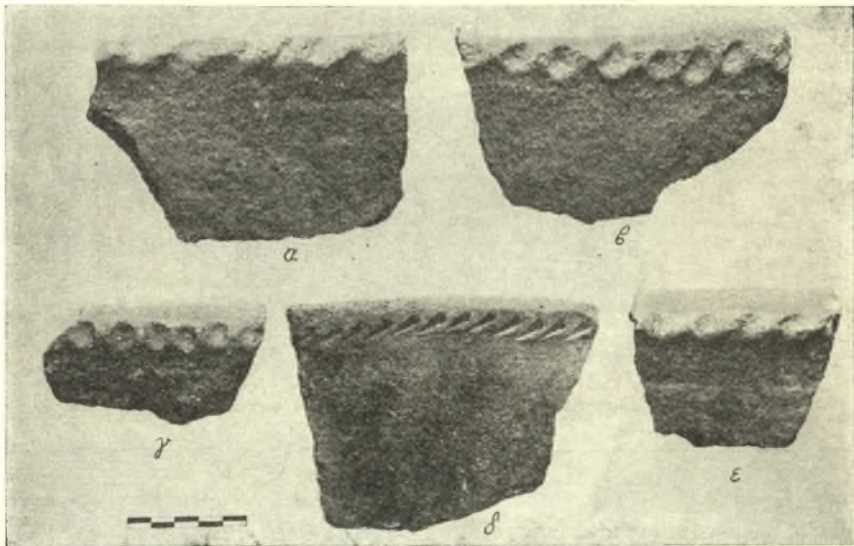


Εἰκ. 16. Σχοινοειδεῖς κοσμήσεις ἐπὶ ΠΕ ὄστράκων.

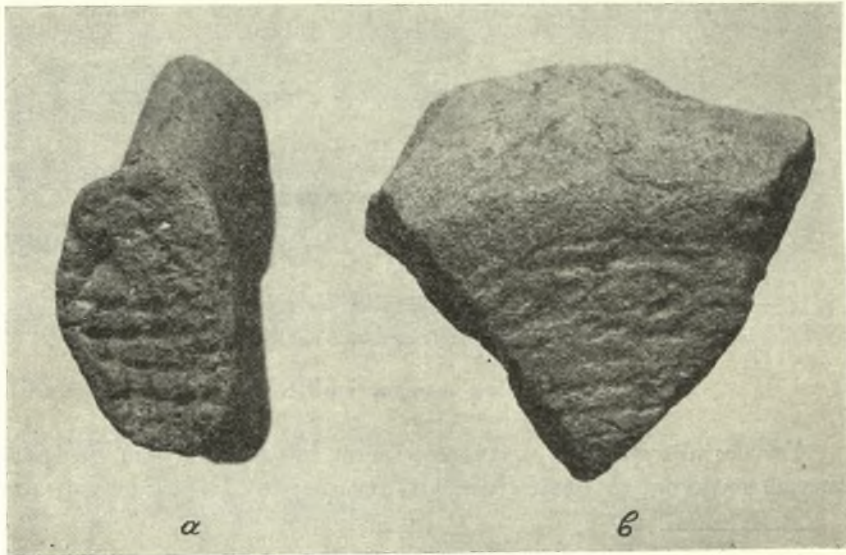
Γενικῶς τὰ ἀγγεῖα τῆς κατηγορίας ταύτης ἐπαλείφονται διὰ γανώματος ἀνοικτοῦ χρώματος, τὸ ὁποῖον καλύπτει τὴν τραχεῖαν ἐπιφάνειαν καὶ προσ-

¹ Πρβ. Ε. KUNZE, Orchomenos III, 19.

² Πρβ. κυρίως Η. GOLDMAN, Eutresis, 109.

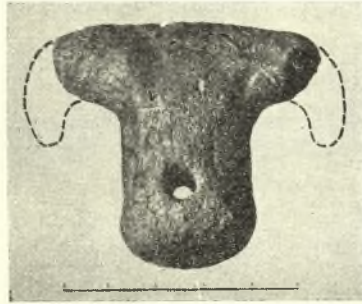


Εἰκ. 17. Ὅστρακα κοσμούμενα δι' ἐμπιέσεων κατὰ τὴν στεφάνην.

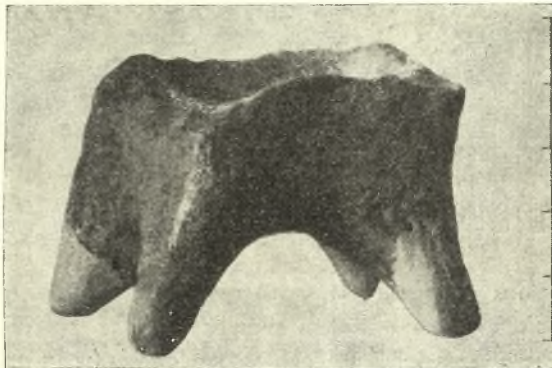


Εἰκ. 18. Ἐντετυπωμένα πλέγματα.

δίδει ἀνθεκτικότητα εἰς τὰ τοιχώματα. Ἄλλ' ἐνίοτε ἡ ἐπιφάνεια παραμένει γυμνή καὶ τότε ἡ ἔξομάλυνσις γίνεται δι' ἐργαλείου, τὸ ὁποῖον ἀφήνει ἐπὶ τῆς ἐπιφανείας χαρακτηριστικὰς παραλλήλους γραμμώσεις¹.



Εἰκ. 19. Ἄγκυρόσχημον εἰδάλιον.



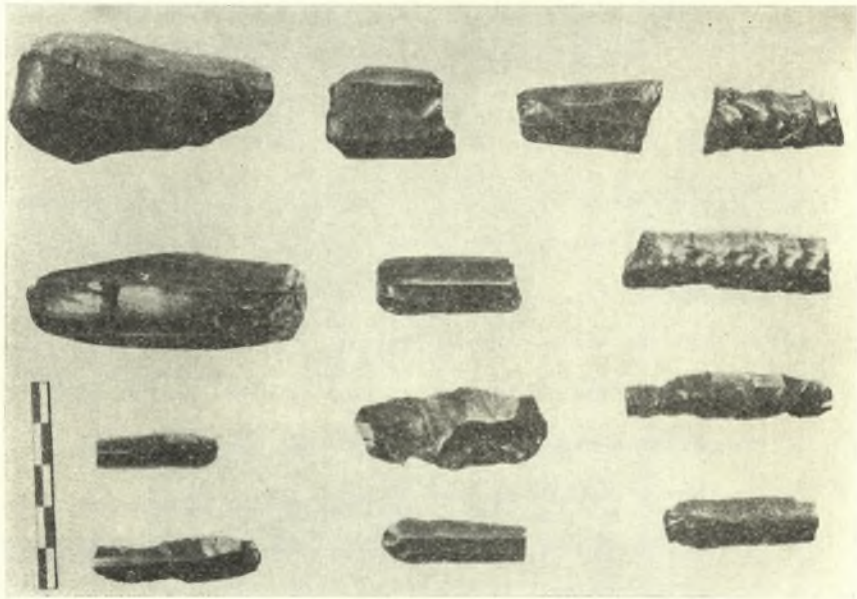
Εἰκ. 20. Τετραποδικὸν ζωόμορφον σκεῦος.

Ἐπὶ τοῦ πυθμένος τοῦ ποδὸς τετραποδικοῦ σκεύους καὶ τῆς βάσεως γαστροειδοῦς ἀγγείου διακρίνεται τὸ γνωστὸν «ἐντυπον πλέγμα» (mat-impression) (εἰκ. 18).

¹ Ἄξιοσημείωτος εἶναι ἡ ἐν 'Αραφῆνι παρατηρουμένη συχνὴ χρῆσις τῆς τεχνικῆς ταύτης (Scored ware· πρβ. BLEGEN κλπ. Troy I, 1, 125, HEURTLBY, Prehist. Macedonia, 181, H. GOLDMAN, Eutresis, 90)· βλ. ἡμετέραν εἰκ. 17, ἀριθ. δ.

Διάφορα εὗρηματα

Μικρὸν τμήμα μαρμαρίνου κυκλαδικοῦ εἰδωλίου εὗρέθη κατὰ τὴν ἀνασκαφὴν καὶ εἰς τὸ κατώτερον μέρος τοῦ στρώματος.



Εἰκ. 21. Πυρήνες καὶ λεπίδες ὄψιανου.

Ἀξιοσημεῖωτα δ' ἐπίσης εἶναι πήλινον ἀγκυρόσχημον εἰδῶλιον (εἰκ. 19) διαμπερῶς τετρημένον—τυπικὸν εὔρημα πλείστον πρωτοελλαδικῶν συν-οικισμῶν—ὡς καὶ τετραποδικὸν ζωόμορφον σκεῦος (;) ἐκ πηλοῦ (εἰκ. 20· τὰ ἄκρα συμπληρωμένα). Τέλος πυρήνες καὶ λεπίδες ὄψιανου εὗρέθησαν ἄφθονοι (εἰκ. 21) καὶ ἐν τῇ σκαφῇ καὶ ἐπὶ τῆς ἐπιφανείας τοῦ γηλόφου.

ΔΗΜΗΤΡΙΟΣ Ρ. ΘΕΟΧΑΡΗΣ