

ΣΥΜΠΛΗΡΩΜΑ ΣΤΑ «ΣΦΑΚΙΑΝΑ ΣΠΙΤΙΑ»*

Φεύγοντας από την Ἀνώπολη κι' ἀφοῦ ὁδοιπορήσεις δυὸ ὥρες πρὸς τὰ Δυτικά καὶ περάσεις τὸ φαράγγι καὶ τὸ χωριὸ τῆς Ἀράδαινας, φτάνεις στὸν Ἄγι Γιάννη, ποῦ βρίσκεται στὶς νότιες ρίζες τῶν Κρουσιῶν. Ἄν καὶ οἱ ὄροι τῆς ζωῆς δὲν διαφέρουν ἀπὸ τοὺς ὄρους τῶν ἄλλων ὄρειων Σφακιῶν, καὶ εἰδικότερα τοῦ Καλλικράτη, ἐν τούτοις οἱ μορφολογικὲς διαφορὰς τῶν σπιτιῶν εἶναι ἀρκετές. Βρισκόμαστε σὲ ὑψόμετρο 760 μ. καὶ ἡ κύρια βία τῆς οἰκονομίας εἶναι ἡ κτηνοτροφία. Ἐκεῖνο ποῦ προσφέρεται ἐδῶ ἀφθονο καὶ σχετικὰ καλὸ, εἶναι τὸ ξύλο¹: κυπαρίσσι καὶ πεύκο. Ἀπὸ τὴν περιφέρεια τοῦ Ἄγι Γιάννη ἀρχίζει ἡ δασωμένη περιοχὴ τῶν Σφακιῶν².

Τὰ σπίτια εἶναι κι ἐδῶ κτισμένα σὲ κάποια ἀπόσταση τὸ ἓνα ἀπὸ τ' ἄλλο, μὲ ἀρκετὰ μεγάλο ἐλεύθερο χωρὸ (αὐτὴ κ.λ.π.) ποῦ τὰ περιζώνει. Στὴν αὐτὴ εἶναι τὸ κοτέτσι, ἡ μικρὴ μάντρα γιὰ τίς μαρταρές³, ἡ πρόχειρη παρασιὰ καὶ κάποτε ὁ φουῦργος. Γενικὰ εἶναι ὁ χώρος ὅπου κινεῖται, τοὺς θερινούς, πρὸ πάντων, μῆνες, ἡ οἰκογένεια καὶ ἐξυπηρετεῖ τίς τρέχουσες ἀνάγκες τῆς (πλύσιμο, μαγείρεμα, ἄρμεγμα, ἀποσπερίδα κ.λ.π.).

Παρουσιάζω τὸ σπίτι τοῦ Νίκου Ι. Γεωργέ — κτηνοτρόφου — ποῦ βρίσκεται στὴ νότια μεριὰ τοῦ χωριοῦ κι εἶναι κτισμένο μέσα σὲ μιὰ πολὺ μεγάλη αὐλή. Ἀπὸ τὴν εὐρύχωρη, νταμπλαδωτὴ, πόρτα (2.00 × 1,60 μ.) ἐπιμελημένης κατασκευῆς κι' ἀφοῦ βέβαια διαβεις πρῶτα τὸ προστώ — τὸν «ὀξιώστη» — μπαίνεις στὸν ἰσόγειο χωρὸ (βλ. σχέδιο

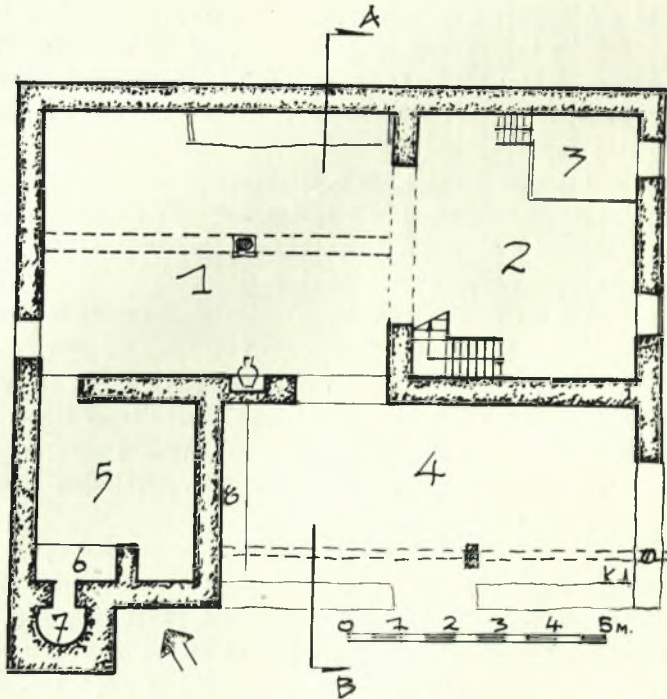
*) Βλέπε «Κρητικὰ Χρονικά», τόμο ΙΑ' σελ. 171.

¹) Ὡς τὸ ὑψόμετρο 1300 μ., περίπου, συναντᾶται τὸ πεύκο, ποῦ ἀνήκει στὸ εἶδος τῆς πεύκης τῆς τραχείας (Pinus Brutia), ἐνῶ τὸ κυπαρίσσι προχωρεῖ ὡς τὰ 1500 μ., κι ἀκόμα πρὸ ψηλά, ὡς τὰ 1800 μ., ὁ πρῖνος. Μπορεῖ νὰ βρεθοῦν μέσα σὲ ὀρισμένες λαγκαδιὰς πεύκα μέχρι καὶ 16 μέτρα ὕψος. Ὅσα εἶναι ψηλά, ὡς τὰ 10 - 12 μ., ἔχουν διατομὴ μὲ μέση διάμετρο περίπου 0,40 μ. Ἀπ' αὐτὴν, ὁ πυρήνας ἢ τὸ ἐγκάρδιο ξύλο (τὸ καρδιόξυλο ἢ ἡ καρδιά ἢ τὸ «δαδί», ὅπως τὸ λένε οἱ Σφακιανοί) ἔχει πάχος 20 - 25 ἑκατοστά, καὶ τὸ ὑπόλοιπο εἶναι τὸ στομφὸν ξύλο, ἄχρηστο γιὰ δομικὰς δουλειὰς. Στὰ σπίτια καὶ πρὸ παντὸς σὲ μέρη ποῦ βρέχονται (ἐξῶστες, στέγες κλπ.) χρησιμοποιοῦν καρδιά τοῦ πεύκου, 'καὶ μάλιστὰ πεύκου ποῦ κἀκει (τὸ στομφὸν) ἢ ποῦ κόπηκε ἀπὸ καιρὸ. Αὐτὸ γίνεται γιὰ νὰ ἔχουν ξύλα δλότιστα ἀποξηραμένα, ποῦ εἶναι καὶ τὰ μόνα ἀνθεκτικά.

²) Βλ. «Κρητικὰ Χρονικά» τόμος ΙΑ' σελ. 172 σημ. 1α.

³) Οἰκοδαίειο ζῶο, πρόβατο ἢ αἶγα. Βλ. Στ. Ξανθοῦ οὐδίδου, Ποιμενικὰ Κρήτης. Λεξιλογικὰ ἀρχεῖον τῆς Μέσης καὶ Νέας Ἑλληνικῆς, 1920 σελ. 210.

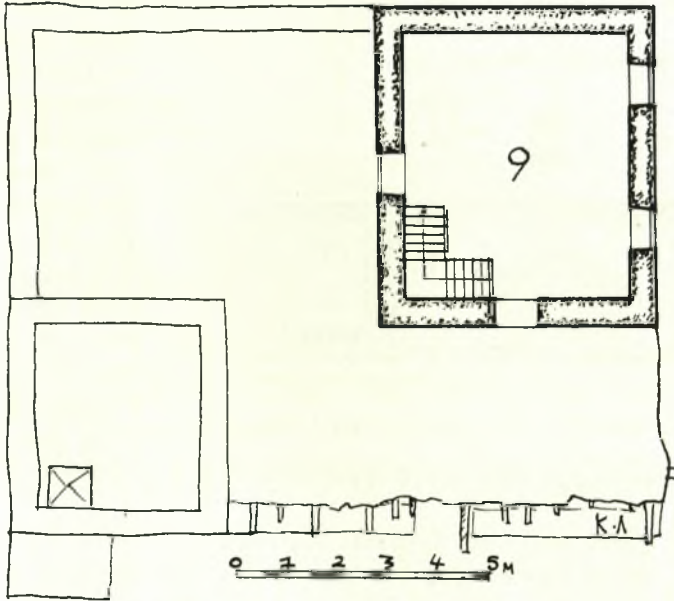
1 και Πίνακα ΜΤ') που διαχωρίζεται από την εγχάρσια καμάρα, σε δύο, άνισου μήκους, μέρη: τὸ πρόσθιο (1) καὶ τὸ ἀνατολικὸ (2). Ἡ καμάρα ἐξακολουθεῖ νὰ ἔχει κι ἐδῶ ἓνα σημαντικὸ κτιριολογικὸ λειτούργημα, χωρὶς ὅμως νὰ ἔναι πιά ὁ κύριος μορφοπλαστικὸς συντελεστής, ὅπως στὰ γνήσια καμαρόσπιτα τοῦ Καλλικράτη καὶ τῶν ἄλλων



Σχέδιο 1. — Σπίτι Γεωργέ. Κάτοψη ἰσογείου.

περιοχῶν, ὅπου ἡ παρεμβολή της διαρθρώνει καὶ ταυτόχρονα ἐνοποιεῖ τὸ χῶρο. Στὸ σπίτι τοῦ Γεωργέ φαίνεται ὡς νὰναι ἓνα παθητικὸ στοιχεῖο, ἀφοῦ γίνεται ἓνας ἀπλός, στατικὸς φορέας. Βαστάζει, δηλαδή, ἓνα μεγάλο μέρος ἀπὸ τὴ στέγη τοῦ τμήματος 1, τὸ μισὸ πάτωμα τοῦ τμήματος 2 καὶ τὸν δυτικὸ, λιθόκτιστο, τοῖχο τοῦ ἀνωγείου (βλ. σχ. 2). Παρ' ὅλ' αὐτὰ, ἡ κατασκευὴ τῆς καμάρας πρέπει ν' ἀποδοθεῖ σὲ λόγους λειτουργικῆς αἰσθητικῆς, γιατί ἐνῶ θὰ μπορούσαμε ν' ἔταν ἀπλούστερο, κι' ὀλιγότερο δαπανηρὸ τρόπο νὰ λυθεῖ τὸ θέμα, δηλαδή μὲ τὴν κατασκευὴ ἑνὸς ὀλόσωμου, λιθόκτιστου τοιχώματος, μὲ μικρὸ, ἐνδιάμεσο κούφωμα ἐπικοινωνίας, τοῦ 1 μὲ τὸ 2, ἐν τούτοις προτιμήθηκε ἡ καμάρα, γιατί ἔτσι ἐξασφαλίστηκε ἓνας εὐρύς, ἐνιαῖος χῶρος, ποῦ ἐξυπηρετεῖ ὀργανικὰ καὶ αἰσθητικὰ τὸ σπίτι.

Στο τμήμα 1 παρεμβάλεται κι ένα άλλο δομικό στοιχείο που το συναντήσαμε στην κουζίνα του σπιτιού Μαρινάκη⁴. Είναι το μεσοδόκι, με τόν ξύλινο, μεσαίο, στύλο έδραζόμενο σε λίθινη πλάκα⁵ κατασκευή που καθιστά εύχερη τή στέγαση ευρύτερου χώρου, με τήν έγκάρσια διάταξη δοκών μικρότερου μήκους. Τόσον ό στύλος⁶ όσο και το μεσο-



Σχέδιο 2. — Σπίτι Γεωργέ. Κάτοψη άνωγείου

δόκι, όταν χρησιμοποιούνται σε τμήματα που δέν προσβάλλονται από τόν νερό, είναι κυπαρισσένια.

Μέ τόν συνδυασμό τής καμάρας και τού στύλου εξασφαλίζεται ένας μεγάλος στενόμακρος χώρος, ενώ ταυτόχρονα καθορίζεται και ή λειτουργική σημασία τού κάθε τμήματος. Έτσι, τó 1 είναι ό χώρος τής καθημερινής τρέχουσας χρήσης και βρίσκεται σε άμεση έπικοινωνία με τήν κουζίνα, ενώ τó τμήμα 2, με τó μικρό σοφά του, στή βορειο-

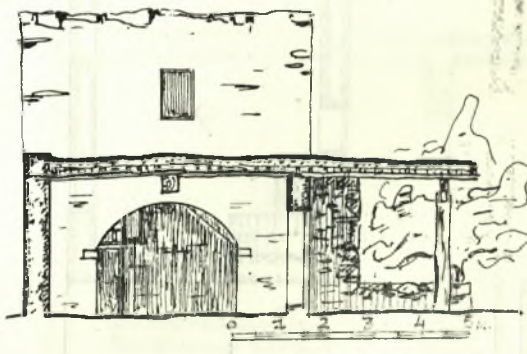
⁴) «Κρητικά Χρονικά» ορ. cit. τόμος ΙΑ' σελίδα 189.

⁵) Συναντάται κυρίως σε ροδίτικα σπίτια, Βλ. Γ. Μέγα, 'Η λαϊκή κατοικία τής Δωδεκανήσου, 'Αθήναι 1949 πίν. 5 και 6.

⁶) Στη Ρόδο, ό «κεντής» — όπως λένε τó στύλο — στολίζεται με κεντητή «μαντήλαν» κι έτσι «άποτελεί και στοιχείον διακοσμήσεως» (Γ. Μέγα, ορ. cit. σελ. 18). Στη δική μας περίπτωση χρησιμεύει για νά κρεμοῦν ό,τι λάχει: τουλούμια, κουδούνια, κλπ. (Βλ. Πίνακα ΜΓ' 1).

ανατολική γωνία και την ξύλινη σκάλα προς τον «όντα», είναι κάπως ξέχωρο, και μονάχα σ' εξαιρετικές περιπτώσεις ένοποιείται με το πρόσθιο τμήμα. Άλλο στοιχείο που εξαίρει κάπως τη σημασία του 2 είναι τα δυο παράθυρα, στον ανατολικό τοίχο, διαστάσεων $0,85 \times 1,00$ μ., με την ποδιά τους που απέχει 1,65 μ. από το δάπεδο του ισόγειου.

Ή κουζίνα επικοινωνεί μόνο με το έσωτερικό του σπιτιού (ίσως λόγοι ασφαλείας να έπέβαλαν μια τέτοια λύση). Υπάρχει το μεγάλο τζάκι—πρόχειρης κατασκευής—και το στόμιο του φούρνου, που το κύριο σώμα του εκτείνεται προς τα έξω. Όλος αυτός ο χώρος της κουζίνας είναι κλει-



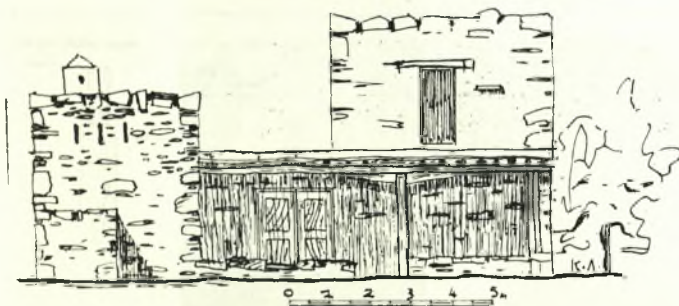
Σχέδιο 3. — Σπίτι Γεωργέ. Τομή Α - Β.

στός, άφωτος, με ύψος που ξεπερνά κατά 1,40 μ., περίπου, το υπόλοιπο ισόγειο σπίτι.

Ή ξύλινη σκάλα που βρίσκεται στη νοτιοδυτική γωνία του τμήματος 2, οδηγεί στον «όντα», που έχει τις ίδιες διαστάσεις με το ανατολικό τμήμα (βλ. σχέδιο 2). Από τη νοτική θύρα του «όντα»—την πορτέλα—βγαίνεις στο χωμάτινο δώμα, που σκεπάζει το τμήμα 1 και το προστώο. Ο όντας, πλὴν της πορτέλας, έχει τρία παράθυρα: δυο προς την ανατολή και ένα προς τη δύση, με τις ίδιες, περίπου, διαστάσεις των κάτω. Στεγάζεται κι αυτός με χωμάτινο δώμα, που το υποβάστιάζει χοντρό κυπαρισσένιο μεσοδόκι, στηριγμένο στον ανατολικό και το δυτικό τοίχο.

Στη νοτιοανατολική όψη του σπιτιού εκτείνεται ο «δξιώστης» (όπως λένε το προστώο οι Άηγιαννιώτες). Ο τρόπος που ενσωματώνεται στο κτήριο, διαφέρει από τον τρόπο που εφαρμόζεται στο «χαγιατί» (ή «καμάρα») της Χώρας των Σφακιών και της Άνώπολης. Δεν δένεται, δηλαδή, άκαμπτα και σχεδόν μονολιθικά με το υπόλοιπο κτίσμα, αλλά προσαρμόζεται—θά λεγα: αρθρώνεται—ελεύθερα και ανετα με το σπίτι, κλεί κι όρθογωνίζει την κάτοψή του (βλ. σχέδ. 2), προσδίδοντας ευγένεια στην όψη, με την ήρεμη όριζόντια γραμμή του. Καθώς μάλιστα αυξάνονται οι κενές επιφάνειες, αντικρου στίς πλήρεις, άφαιρείται βάρος από την κατασκευή κι' ίσορροπούνται επιφάνειες

και δγκοι φυσικῆ κι ἀνεπιτήδευτα, κι ἀπεικονίζεται ἡ βασικὴ ζωτική σύζευξη «κατσκευῆς» κι «κατοικίας», πού τόσο ώραία τὴν ἐρμήνευσε ὁ Heidegger⁷⁾, ὅπως κι ἐκείνη ἡ ποιητικὴ ὀργανικότητα καθὼς τὴν ἐξῆσε κι τὴ μορφοποίησε ὁ Wright: «Ἀπὸ τὴν ἀρχὴ εἶχα τὴ βεβαιότητα πὼς ἡ ἀρχιτεκτονικὴ προέρχεται ἀπὸ τὴ γῆ.. Ἡ ἀλη-



Σχέδιο 4. — Σπίτι Γεωργέ. Πρόσοψη.

θινὴ ἀρχιτεκτονικὴ εἶναι ποίηση. Ἕνα καλὸ ὀργανικὸ οἰκισμὸν εἶναι τὸ μεγαλύτερο ποίημα»⁸⁾.

Ἡ «ὀξυωστής» ἀποτελεῖ ἀγαπητὸ κι σχεδὸν ἀναπόσπαστο στοιχεῖο τοῦ Ἀγχιανιώτικου σπιτιοῦ. Εἶναι τὸ βορειοελλαδίτικο «χαγιάτι», ὅπως συναντᾶται στὶς ἀγροτικὲς οἰκίσεις τῆς Θράκης κι τῆς Μακεδονίας κι κάποτε στὴ Θεσσαλικὴ πεδιάδα⁹⁾. Στὸ σπίτι τοῦ Γεωργέ στεγάζεται — ὅπως βλέπομε — μὲ δῶμα χωμάτινο, στηριγμὲνο ἀπὸ τὴ μιά μεριά στὸν νότιο τοῖχο τοῦ μεγάλου ἰσόγειου χώρου κι ἀπὸ τὴν ἄλλη σὲ χοντρὸ μεσοδόκι πού ἡ μιά του ἄκρη εἰσχωρεῖ στὸν ἀνατολικὸ τοῖχο τῆς κουζίνας κι ὑποβαστάζεται, κατὰ τὸ ὑπόλοιπο μέρος του, ἀπὸ ἓνα ἀκραῖο ξύλινο στύλο κι ἓνα μεσαῖο. Τὰ ξύλα πού συνθέτουν τὴ σκεπὴ τοῦ «ὀξυωστή» (στύλος, μεσοδόκι, δοκάρια, σκίζες κ.λ.π.) εἶναι ὄλα «δαδιά», ἀνθεκτικὰ στὶς δύσκολες καιρικὲς συνθήκες τοῦ τόπου. Ἀνάμεσα στὸν μεσαῖο στύλο κι στὸ μεσοδόκι παρεμβάλλεται ὁ «ντάκος»¹⁰⁾ (βλ. σχέδιο 5 κι Πίνακα ΜΖ'), σάγμα μήκους 2,60 μ.,

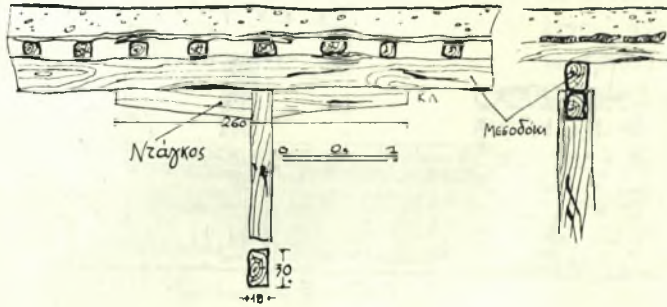
⁷⁾ M. Heidegger, Essais et Conférences N. R. F Gallimard 1958 ὅπου ἡ μελέτη «Bâtir, habiter, penser» (σελ. 170): «Bâtir, voulons · nous dire, n'est pas seulement un moyen de l'habitation. une voie qui y conduit, bâtir est déjà, de lui · même, habiter», σελ. 171.

⁸⁾ Bruno Zevi, Storia dell' Architettura moderna, Einaudi 1955 σελ. 412 κι 413.

⁹⁾ Γ. Α. Μέγα, Θεσσαλικαὶ οἰκίσεις Ἀθῆναι 1946 σελ. 17.

¹⁰⁾ Τάκος κι ντάκος (ἰταλικά tacco) κομμάτι ξύλου γιὰ ὑποστήριξη.

πού έχει προσαρμοσθεί σε βαθειά υποδοχή, ανοιγμένη στην κεφαλή του στύλου. Σε άλλες περιπτώσεις τοποθετούν τον «ντάγκο» (ή και απ' ευθείας το μεσοδόκι) σε φυσικό «διχάλωμα»¹¹ πού τυχαίνει να 'χει στο κεφάλι του ο στύλος. Το σάγμα είναι από τα αρχαιότερα δομικά στοιχεία¹² κι έχει υποστηριχθεί ότι απ' αυτό προήλθε και διαμορφώθηκε



Σχέδιο 5. — Ο «ντάγκος», λεπτομέρεια.

το δωρικό και το ιωνικό κιονόκρανο¹³. Έδώ παρουσιάζεται στην αρχέτυπη κι ενδιαφέρουσα¹⁴ μορφή του: χοντροδουλεμένο, άγριο, επιτελεί απλά τον πανάρχαιο προορισμό του, χωρίς κανείς διάκοσμος¹⁵ να μεταμορφώνει αυτή τη στατική του σκοπιμότητα.

Στόν Αη Γιάννη βρήκα κι ένα άλλο αρχέτυπο στοιχείο: τον «κατσιά», σκάλα από κορμό δέντρου πού του χάραξαν, με τσεκουρι, τρεις-τέσσερις βαθειές έγκοπές, κι αυτά είναι τα σκαλοπάτια (Πίν. ΜΖ' 2).

¹¹) Βλ. δσα σχετικά γράφει ο Μ. Δέφνερ, 'Οδοπορικοί έντυπώσεις από την Δυτικήν Κρήτην σελ. 211 και 220 - 224. 'Η χρήση τής διχαλωτής απόληξης στη στήριξη δριζόντιων φορέων είναι γνωστή και στους πρωτόγονους. Βλ. L. Frobenius, Kulturgeschichte Afrikas. Phaidon Verlag Zürich.

¹²) Κατ' αρχήν συναντάται σ' όλη την ανατολή. Βλ. σάγμα μέσα σε τεχνητό διχάλωμα (enfouchement des colonnes) στην Περσία. (A. Choisy, Histoire de l' Architecture, Berger 1943 - vol. I σελ. 107, 117). Επίσης μεγάλη χρήση του σάγματος γίνεται στην 'Ινδική Αρχιτεκτονική (Βλ. A. Marchal, L' Architecture Comparée dans l' Inde et l' extrême Orient 1944 σελ. 67 - 68) όπως και στην Κινέζικη και Γιαπωνέζικη αρχιτεκτονική. (Βλ. G. Benoit, L' Architecture, L' Orient, Laurens 1912 σελ. 349, 432, 435).

¹³) Βλ. A. Choisy, Op. cit. τόμ. I σελ. 281 και G. Kawerau, Holzsäulen im dorischen Bau (Zeitschr. für Gesch. der Arch. II 1908 σελ. 230 και 231).

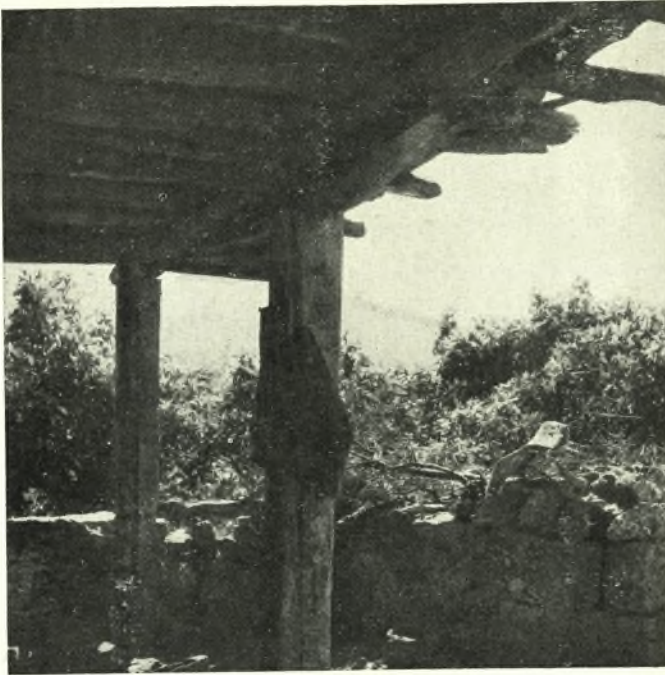
¹⁴) Le Corbusier, Vers une Architecture. Paris 1953 «Οι αρχέτυπες μορφές είναι μορφές όραιες» (σελ. 13).

¹⁵) Όπως λ. χ. συμβαίνει στη Ρόδο, όπου το «βρόχιο» ή «φρούσι» (όπως όνομάζουν το σάγμα) το διακομοούν (Βλ. Γ. Α. Μέγα op. cit. σελ. 16).

Εικ. 1. — Σπίτι Γεωργέ.
Ἐσωτερικό.



Εικ. 2. — Σπίτι Γεωργέ.
Πρόσψη.



Εἰκ. 1. — Σπίτι Γεωργέ.
«Ὁξέωστης».

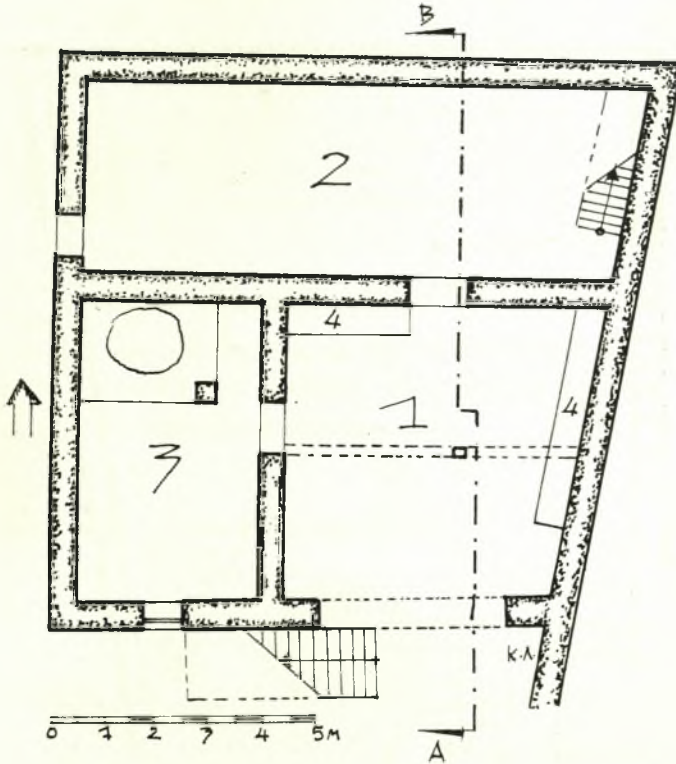


Εἰκ. 2. — Ὁ «κατσιᾶς».



Εἰκ. 3. — Σπίτι Π. Μαρινάκη. Πρόσοψη.

Ἡ Ἁγιά Ρουμέλη εἶναι τὸ δυτικώτερο χωριὸ τῶν Σφακιῶν. Στὴν ἀρχὴ ἦταν κτισμένον στὴν παραλία, μὰ οἱ ἄνθρωποι φαίνεται πὼς ὄχι μόνο δὲν ἐδημιούργησαν στενοὺς καὶ ἄμεσους βιωτικούς δεσμούς μὲ τὴ θάλασσα — ὅπως συνέβηκε μὲ τὴ Χώρα τῶν Σφακιῶν — ἀλλὰ ἀντίθετα τὴν εἶδαν ὡς στοιχεῖο ἐπικίνδυνον, ἂν ὄχι κι ἐχθρικό, γιὰτὶ ἀπ' αὐ-



Σχέδιο 6. — Σπίτι Π. Μαρινάκι. Κάτοψη ἰσογείου.

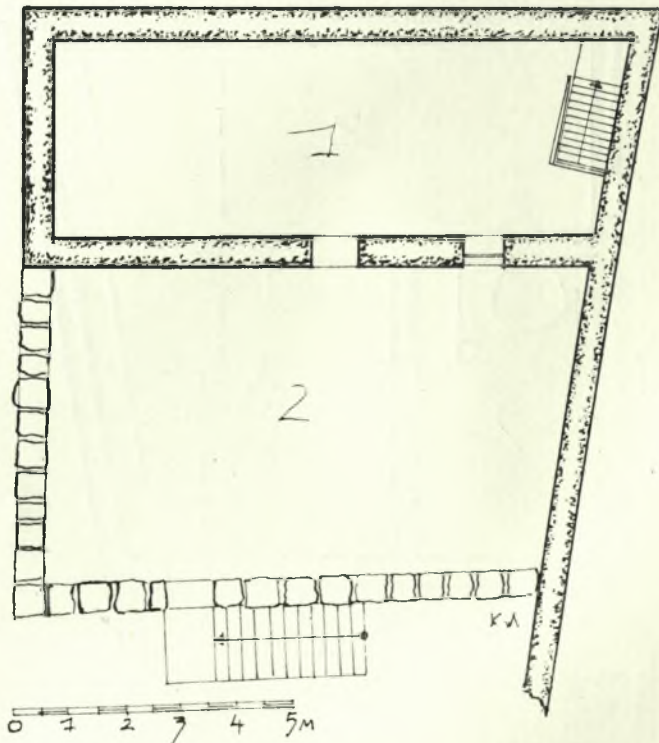
1. Ὁξείωστης, 2. Σάλα, 3. Κουζίνα, 4. Πεζούλι.

τὴν ἐρχότανε οἱ πειρατὲς ποὺ συχνὰ θὰ τοὺς ταλαιπωροῦσαν. Γι' αὐτὸ κι ἀποφάσισαν ν' ἀποτραβηχτοῦν σὲ μιὰ ἀπόσταση εἴκοσι λεπτῶν, περίπου, πορείας ἀπὸ τὴ θάλασσα, στὶς ἐκβολὲς τοῦ μεγάλου Φαραγγιοῦ τῆς Σαμαριάς.

Δὲν τὸν ἐκέρδισε λοιπὸν ἡ θάλασσα τὸν Ἁγιορουmeliώτη¹⁰, ποὺ ἦταν κι ἔμεινε μαδαρήτης, κτηνοτρόφος.

¹⁰ Ὁ Παπαδοπετράκης γράφει πὼς οἱ Ἁγιορουmeliώτες «ἦσαν ἀνέκαθεν ναυπηγοί, κατασκευάζοντες ὅλα τὰ πλοῖα τῶν Σφακιανῶν καὶ ἄλλων» (βλ. Γρ. Παπαδοπετράκη. Ἱστορία τῶν Σφακιῶν σελ. 13). Ἰχνη αὐτῆς τῆς βιοτεχνικῆς

Τὸ σπίτι τοῦ Παύλου Μαρινάκη, ἀπὸ τὰ πρὸ ἀντιπροσωπευτικὰ τῆς Ἁγίας Ρουμέλης, στὴ γενική του διάρθρωση θυμίζει τὸ σπίτι 1ης Χώρας τῶν Σφακιῶν. Ὁ «ὀξιώστης» ὑπάρχει κι ἐδῶ ἀλλὰ δὲν εἶναι ἀρμολογημένος μὲ τὸν τρόπο πού ἀρθρώνεται στὸ σπίτι τοῦ Γεωργε¹⁾ (βλ. σχ. 9 καὶ Πίνακα ΜΖ' 3). Ἐχει ἀρκετὰ μεγάλο βάθος (5,40 μ.) καὶ



Σχέδιο 7. — Σπίτι Π. Μαρινάκη. Κάτοψη ἀνωγείου.

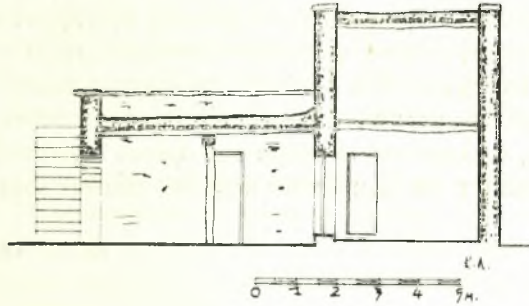
1. Ὀντᾶς, 2. «Νταμάβλτσι».

στεγάζεται μὲ δῶμα στηριγμένο σὲ μεσοδόκι καὶ στύλο (Σχέδια 6 καὶ 8). Ἀπὸ τὸν «ὀξιώστη» (βλ. σχέδιο 6) περνᾷς στὴν κουζίνα, ἀριστερά, (ἀριθ. 3) ἔπου τὸ μεγάλο, ἀλλὰ ἄτεχνο τζάκι, ἢ στὸ μεγάλο στε-

δραστηριότητος δὲν ὑπάρχουν σήμερα. Πάρα κάτω ὁμοίως ὁ ἴδιος ὁ Π. παρατηρεῖ ὅτι οἱ «κρημνοδαίται» αὐτοὶ «ἐκμετρῶσι τὸ ζῆν ἀπὸ τοὺς κρημνοὺς των» (op cit. σελ. 13).

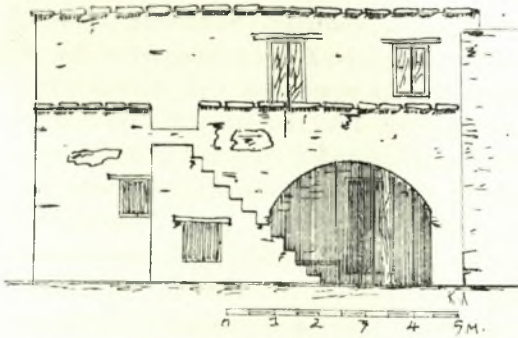
¹⁾ Στὸν Πίνακα ΜΖ' 3 φαίνεται ἀλλαγμένη ἢ εἰσοδος τοῦ ὀξιώστη, ἐξ αἰτίας τῆς μεταγενέστερης προσθήκης πού τῆς ἔκαμαν, ἀλλοιώνοντας (καὶ ἀσκημίζοντας φυσικὰ) τὸν ἀρχικὸ χαρακτήρα πού εἶχε μὲ τὸ χαμηλωμένο τόξο τοῦ ὑπερθύρου.

νόμακρο ισόγειο δωμάτιο (2). Τοῦτο τὸ τελευταῖο εἶναι ἕνας χώρος σκοτεινός, δίχως τίποτα τὸ ιδιαίτερο. Στὴν ἀνατολική του πλευρὰ ἡ μικρὴ ξύλινη σκάλα ἀνεβάζει στὸν «ὄντᾶ», ποῦ ἔχει τὴν ἴδια ἔκταση τῆς μεγάλης ισόγειας αἴθουσας. Στὸν νότιο τοῖχο τοῦ ὄντᾶ εἶναι ἕνα παράθυρο καὶ ἡ πορτέλα ποῦ ὀδηγεῖ στὴν εὐρύχωρη ταράτσα (βλ. σχέδιο 7) τὸ «νταμάβλισι»¹⁸, ὅπως τὴ λένε στὴν Ἀγιά Ρουμέλη. Ὁ ὄντᾶς ἐπικοινωνεῖ καὶ ἀπ' εὐθείας ἀπ' ἔξω, μὲ τὴ λίθινη σκάλα ποῦ βρίσκεται στὸν νότιο τοῖχο καὶ ἀνεβάζει στὸ «νταμάβλισι» (σχέδ. 9 καὶ



Σχέδιο 8. — Σπίτι Π. Μαρινάκη. Τομή Α - Β.

πίνακα ΜΖ' 3).



Σχέδιο 9. — Σπίτι Π. Μαρινάκη. Πρόσοψη.

Κι ἐδῶ ὅπως καὶ στὴ Χώρα τῶν Σφακιῶν¹⁹ ὁ χώρος τοῦ ξένου διαχωρίζεται τελείως ἀπὸ τὸ ὑπόλοιπο σπίτι καὶ μεταφέρεται ὀλόκληρος στὸ ἀνώγειο, καὶ ἔτσι μένει τὸ ισόγειο ἀπομονωμένο.

Ἐνα νέο στοιχεῖο ποῦ ἀξίζει νὰ σημειωθεῖ εἶναι ἡ στέψη τῶν λιθόκτιστων στηθαίων τῆς ταράτσας καὶ τῶν ματσιπετιῶν, στὰ δώματα γενικὰ, μὲ μεγάλες πλακοειδεῖς κροκάλες τοῦ χειμάρρου, ποῦ ἄλλοτε τοποθετοῦνται σὰν «καπάκια» καὶ ἐξέχουν 4 - 5 ἑκατοστά (σχέδ. 9 καὶ

¹⁸ Νταμάβλισι (τουρκ.) σημαίνει ἡ αὐλὴ τοῦ στάβλου. Γιατὶ καὶ πῶς συνέθη νὰ πάρει αὐτὸ τὸ ὄνομα ἢ ταράτσα, ποῦ καμιά σχέση δὲ μπορεῖ νὰ ἔχει μὲ τὸ στάβλο, μοῦ εἶναι ἀνεξήγητο. Εἶναι ἐνδεχόμενο νὰ νόμιζαν ὅτι ἡ λέξη σημαίνει τὴν «αὐλὴ τοῦ ὄντᾶ» ἢ τὴν «αὐλὴ τῆς ντάμας».

¹⁹ «Κρητικὰ Χρονικὰ» ὀρ. cit. τομ. ΙΑ' σελ. 194 - 195.

πίνακα ΜΖ' 3) κι άλλοτε μπαίνουν ὀρθιες, καί ὀνομάζονται «κάβαλοι».

Καί στά δυό σπίτια — τοῦ Ἁγίου Γεωργίου καί τῆς Ἁγίας Ρουμέλης— ἐπικρατεῖ ἡ αὐστηρή λιτότητα πού ἐπεσήμανα καί στά προηγούμενα σπίτια τῶν Σφακιῶν. Κι ἐδῶ ἡ ἴδια πάντα τραχύτητα, ἀπείκασμα τῆς ζωῆς τῶν ἀνθρώπων πού τά ἔκτισαν, δηλαδή πού τά κατοίκησαν, ἔπως σέ μιὰ ὑψηλότερη φιλοσοφική σύνθεση ταυτίζει τοὺς δυό αὐτοὺς ὄρους ὁ Heidegger. Καί μονάχα σάν ἀτενίζει κανεὶς αὐτὲς τὶς ἀπλὲς καί ἀρχέτυπες μορφές, ἀπαλλαγμένες ἀπὸ τὴν *ultima ratio* τῆς μηχανικῆς, συλλαμβάνει τὸ νόημα τῶν ὠραίων λόγων τοῦ μεγάλου φιλοσόφου: «Habiter est la manière dont les mortels sont sur terre»²⁰.

Κ. Ε. ΛΑΣΙΘΙΩΤΑΚΗΣ

²⁰) Ορ. cit, σελ. 175.