

ΑΙ ΤΟΙΧΟΓΡΑΦΙΑΙ ΤΟΥ ΑΓΙΟΥ ΕΥΤΥΧΙΟΥ ΡΕΘΥΜΝΗΣ

‘Ο ὄσιος Ἰωάννης ὁ Ξένος¹ ἤκμασεν εἰς τὴν Κρήτην μετὰ τὴν κατάλυσιν τῆς Ἀραβοκρατίας τὸ 961 μ. Χ. ὑπὸ τοῦ Νικηφόρου Φωκά. Ἀνήγειρεν ἐκτὸς ἄλλων πολλῶν ἱερῶν κτισμάτων, οἰκοδομηθέντων εἰς διάφορα σημεῖα τῆς νήσου, καὶ ναὸν πρὸς τιμὴν τῶν ἁγίων Εὐτυχίου καὶ Εὐτυχιανοῦ «ἐπὶ τοῦ ὄρους τῶν Διθίνων τοῦ λεγομένου τοῦ Ράξου», ὅπου ὑπῆρχε σπήλαιον καὶ ἐντὸς αὐτοῦ τὰ μνημεῖα τῶν ἁγίων «ἐν κατ’ ἄρκιον, ἕτερον δὲ κατὰ μεσημβρίαν»². Διὰ τὴν ἐκκλησίαν αὐτὴν ὁ L. Petit ἐξέφερε τὴν γνώμην³ ὅτι ἴσως ταυτίζεται πρὸς τὸν Ἅγιον Εὐτύχιον, τὸν σωζόμενον εἰς τὴν περιφέρειαν τοῦ χωρίου Χρωμοναστήρι Ρεθύμνης. Ἠθέλησα δι’ ἐπιτοπίου ἐρεύνης νὰ ἐξακριβώσω, ἂν ἡ ὑπόθεσις ἀνιέχη εἰς τὸν ἔλεγχον. Τὸ μνημεῖον ἐγείρεται εἰς τὸ πρᾶνὲς φάραγγος, ἐντὸς τοῦ μικροῦ συνοικισμοῦ Μετόχι τοῦ Περγίτη. Σήμερον ἀκούεται ὡς καθιερωμένον εἰς τὴν μνήμην μόνον τοῦ Ἁγίου Εὐτυχίου⁴. Οὔτε σπήλαιον, οὔτε τάφοι⁵ φαίνονται ἐκεῖ. Ἐπομένως ἡ εἰκασία τοῦ λατίνου κληρικοῦ πρέπει νὰ θεωρηθῆ ἄστοχος.

¹) Περὶ αὐτοῦ βλ. Ν. Β. Τωμαδάκη, Ὁ ἅγιος Ἰωάννης ὁ Ξένος καὶ ἡ διαθήκη αὐτοῦ, «Κρητικά Χρονικά», Β’, 1948, σσ. 47 - 72.

²) Αὐτόθι σ. 57, Βίου στίχος 27.

³) L. Petit, Saint Jean Xénos ou l’ Ermite d’ après son autobiographie, «Analecta Bollandiana», 42, 1924, σ. 7.

⁴) Καὶ παλαιὸν χάραγμα, ὑπάρχον μετὰ τῶν ἄλλων εἰς τὴν γωνίαν, τὴν ὁποίαν σχηματίζει ὁ ΒΑ πεσσὸς τοῦ ναοῦ, ἀναφέρει μόνον τὸν ἅγιον Εὐτύχιον: «*Ἄγης Εὐτυχης σκεπε φρουρη φυλατε τον σον δουλον*» κ.λ.π.

Εἰς τὸν Μέγαν Συναξαριστὴν τοῦ Κ. Δουκάκη (ἐν Ἀθήναις, 1896) καταλέγονται τέσσαρες ἅγιοι ὑπὸ τὸ ὄνομα Εὐτύχιος: τρεῖς μάρτυρες (Σεπτεμβρίου 2, Δεκεμβρίου 19, Ἰανουαρίου 20) καὶ εἰς ὄσιος (Μαρτίου 27). Εἰς τὸν Πατμ. κώδικα 212 ἀναγράφονται κοντάκιον τοῦ ἐν ἁγίοις Πατρὸς ἡμῶν Εὐτυχίου, Πατριάρχου Κωνσταντινουπόλεως, ἐοριζομένου τῇ 6ῃ Ἀπριλίου (Ν. Β. Τωμαδάκη, Ρωμανοῦ τοῦ μελωδοῦ ὕμνοι ἐκδιδόμενοι ἐκ πατμιακῶν κωδικῶν μετὰ προλεγόμενων, Β’, Ἀθῆναι 1954, σσ. ρπε’ καὶ σμθ’).

⁵) Ἴσως εἶναι ἐνδεδειγμένον νὰ γίνῃ ἐπιμελεστέρα καὶ μάλιστα σκαφικὴ ἔρευνα. Τάφον εἰς τὸν Ἅγιον Εὐτύχιον δέχεται καὶ ἡ παράδοσις. «*Ἡ παράδοση ἀναφέρει, ὅτι ἡ ἐκκλησία χτίσθη ἀπὸ ἓνα γεροκαλόγερο φερμένο ἀπ’ τοῖς Ἁγίοις τόπους, ποῦ πέθανε ἐδῶ. Ὅταν ἀνοίξανε τὸν τάφο, ποῦ εἶταν πίσω σὸ ἱερὸ βῆμα, μοσχόβολο ἄρωμα ξεχύθηκε ἀπὸ μέσα. Ἐχον νὰ ποῖνε, ὅτι ὁ τάφος ἀνήκει σὸ γεροκαλόγερο αὐτό, καὶ ἐξηγοῦν ἀπὸ τὸ ἄρωμα ὅτι ὁ καλόγερος εἶχεν ἁγίασει*» (Ἀλεξ. Κ. Χατζηγιάκη, Ἐκκλησίες Κρήτης, παραδόσεις. Ρεθύμνο, 1954, σ. 37).

Ἄλλ' ἂν τὸ πόρισμα τῆς προχείρου ἐρεῦνης μου δὲν ἦτο θετικὸν ὡς πρὸς τὸ σημεῖον τοῦτο, ἐν τούτοις ἔδοκίμασα τὴν ἱκανοποίησιν εὐχαρίστου ἐκπλήξεως. Παρατήρησα ὅτι εἰς τὴν ἀψίδα τοῦ ναοῦ διασώζονται ἀμυδραὶ τοιχογραφίαι. Ὁ G. Gerola δὲν ἀναφέρει αὐτὰς εἰς τὴν μελέτην του *Elenco topografico delle chiese affrescate di Creta, Venezia, 1935*. Φαίνεται ὅμως ὅτι εἶχεν ἐπισκεφθῆ τὸν Ἅγιον Εὐτύχιον, ἀφοῦ εἰς τὸ ἔργον του *Monumenti Veneti nell' isola di Creta, 2, 1908, σ. 228, εἰκ. 230*, παρέχει κάτοψιν τοῦ ναοῦ, χαρακτηρίζων αὐτήν, προφανῶς ἐκ παραδρομῆς, ὡς «*rianta della chiesa di S. Maria a Khromonastiri (Retimo)*». Ὁ παλαιὸς ναὸς τῆς Θεοτόκου εἰς τὸ Χρωμοναστήρι, γνωστὸς ὡς Παναγία ἢ Κερά^α, ἀνήκει εἰς ἄλλον ἀρχιτεκτονικὸν τύπον.

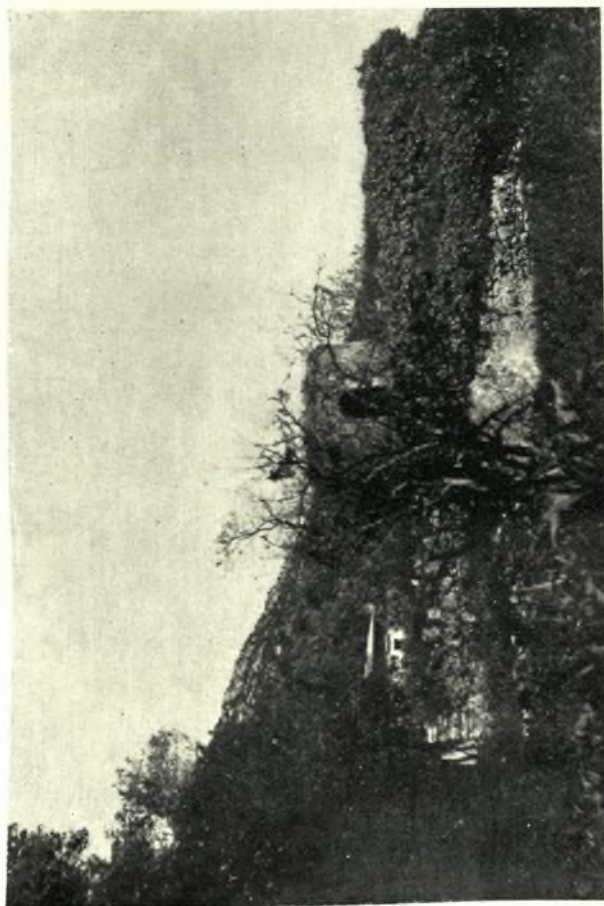
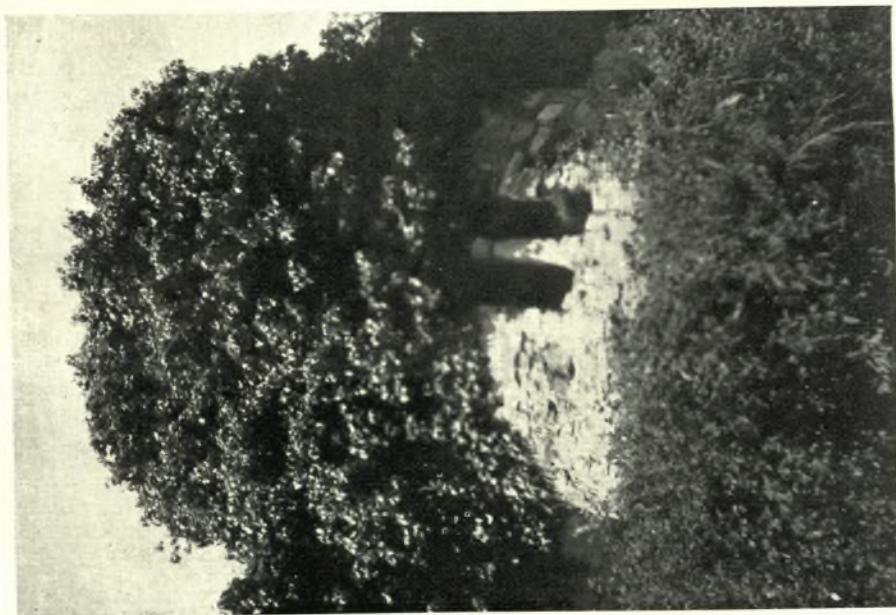
Α. Ο ΝΑΟΣ

Ὁ Ἅγιος Εὐτύχιος, ναὸς μονόκλιτος, σταυροειδῆς ἐγγεγραμμένος, μετὰ τρούλλου (Πίν. ΙΒ', εἰκ. 1 καὶ 2), ἔχει κτισθῆ δι' ἀργῶν λίθων^α. Τὴν κάτοψιν καὶ τὰς τομάς του^β παρέχει ἡ εἰκὼν 4. Οὐδὲν ἀρχιτεκτονικὸν δεδομένον δικαιολογεῖ ἠπόνοιαν ὅτι τὸ κτήριο ἐγένετο κατὰ τοὺς χρόνους τῆς κυριαρχίας τῶν Ἑνετῶν ἐπὶ τῆς νήσου. Ἡ ἀνατολικὴ καὶ δυτικὴ κεραία τοῦ σταυροῦ, πολὺ μακρότεραι τῶν ἄλλων, τονίζουν τὸν κατὰ μῆκος ἄξονα τῆς ἐκκλησίας. Ὁ τρούλλος στηρίζεται εἰς τέσσαρας πεσσούς, ἐκ τῶν ὁποίων ἀνὰ δύο συνέχονται πρὸς ἑκάτερον τῶν πλαγίων τοίχων καὶ λαμβάνουν μορφήν λίαν ἐξεχουσῶν παραστάδων. Πρὸς ἕκαστον τῶν πλαγίων διαμερισμάτων, τὰ ὁποῖα διαμορφοῦνται εἰς τοὺς βυζαντινοὺς σταυροειδεῖς ναοὺς, ἀντιστοιχοῦν εἰς τὸν Ἅγιον Εὐτύχιον δύο τυφλὰ βαθέα τόξα. Οἱ καλυπτόμενοι ὑπ' αὐτῶν χώροι δὲν ἐπικοινωνοῦν ἀπ' εὐθείας μεταξὺ των. Προφανῶς διὰ τῶν τόξων ἐπιδιώκεται ἐξουδετέρωσις ὠθήσεων τοῦ τρούλλου καὶ ἐξασφάλις τῆς ἰσορροπίας τοῦ κτηρίου. Ἄλλ' ἢ τοιαύτη λύσις ἀποβαίνει εἰς βάρος τῆς αἰσθητικῆς τοῦ ναοῦ καὶ διασπᾷ τὴν ἐνότητα τῶν ἐσωτερι-

^α) Βλ. G. Gerola, *Elenco topografico*, σ. 170, ὑπὸ τὸν ἀρ. 254. Σημειοῦται ὡς «*Kjeri*».

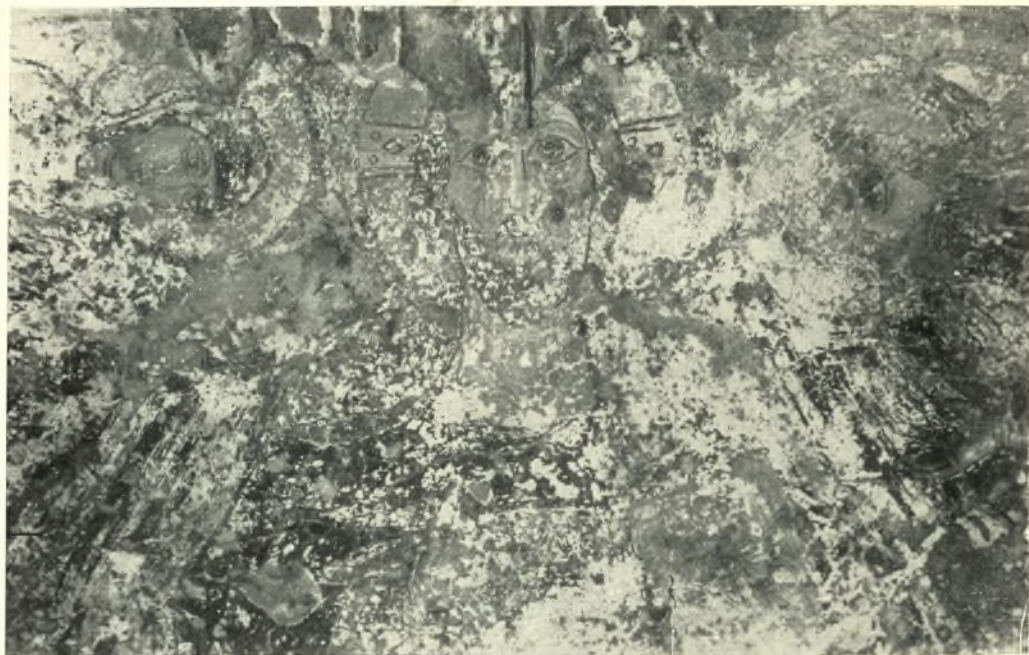
^β) Τὸν ναὸν περιέγραψα ἄλλοτε. Βλ. Ν. Β. Δρανδάκη, Ὁ ναὸς τοῦ Ἁγίου Εὐτυχίου, *περιοδ. τῆς Ἱ. Μητροπόλεως Κρήτης «Ἀπόστολος Τίτος»*, τεύχ. 6, Ἰούνιος 1952, σ. 113 - 115. Εἰς τὰ γραφέντα ἐκεῖ ἄς προστεθῆ ὅτι εἰς τὸν Δ. τοῖχον τοῦ ναοῦ ὑπῆρχε θύρα, φραχθεῖσα μεταγενεστέρως καὶ ὅτι ἐκ τῶν παραθύρων τοῦ τρούλλου τὸ Α. καὶ Δ. εἶναι μικρότερα τῶν ἄλλων.

^γ) Αἱ μετρήσεις καὶ τὰ σχέδια ἐγένοντο κατὰ παράκλησίν μου ὑπὸ τοῦ μηχανικοῦ κ. Ἰωσήφ Φραϊδάκη. Τὸν εὐχαριστῶ. Ὁ Gerola εἰς τὴν κάτοψιν του δὲν σημειοῖ τὸ παράθυρον τῆς ἀψίδος καὶ τὴν Δυτ. πεφραγμένην θύραν τοῦ ναοῦ.

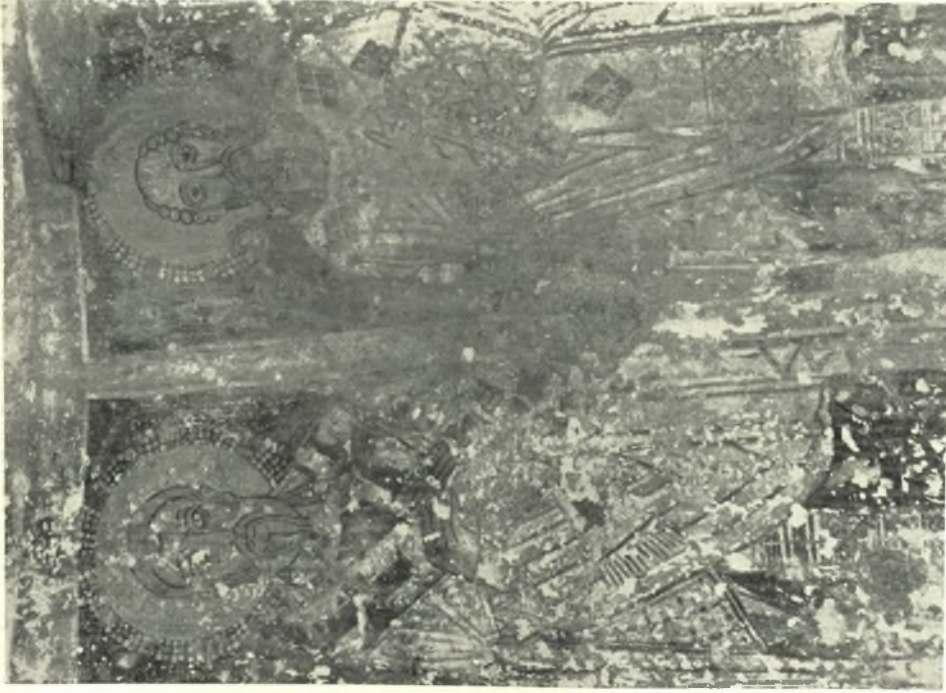


Είκ. 1 (άνω). — Άποψις του Άγιου Εύρυχιου από Ν.

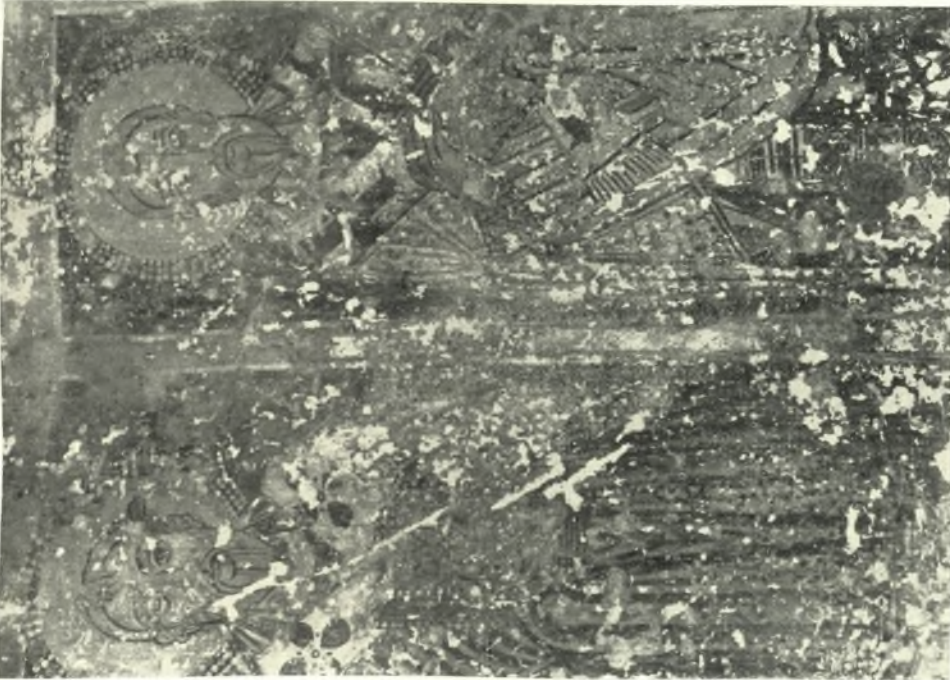
Είκ. 2 (δεξιά). — Η άψις του Άγιου Εύρυχιου.



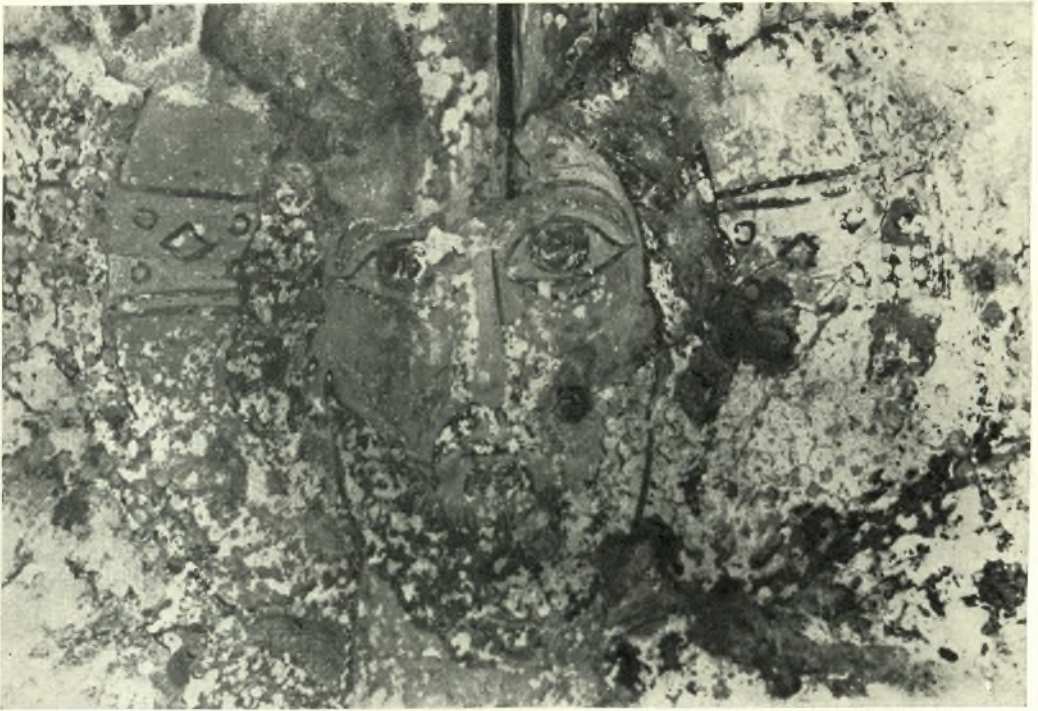
Είκ. 1 (άνω). — Ἡ Δέσις. Είκ. 2 (κάτω ἀριστερά). — Οἱ ἅγιοι Βλάσιος καὶ Ἐλευθέριος.
Είκ. 3 (κάτω δεξιὰ). — Ὁ τρίτος Ἱεράρχης τῆς ἄνω ζώνης.



Εἰκ. 2 — Ὁ ἕκτος καὶ ἑβδομὸς Ἰερῶν
τῆς ἄνω ζώνης



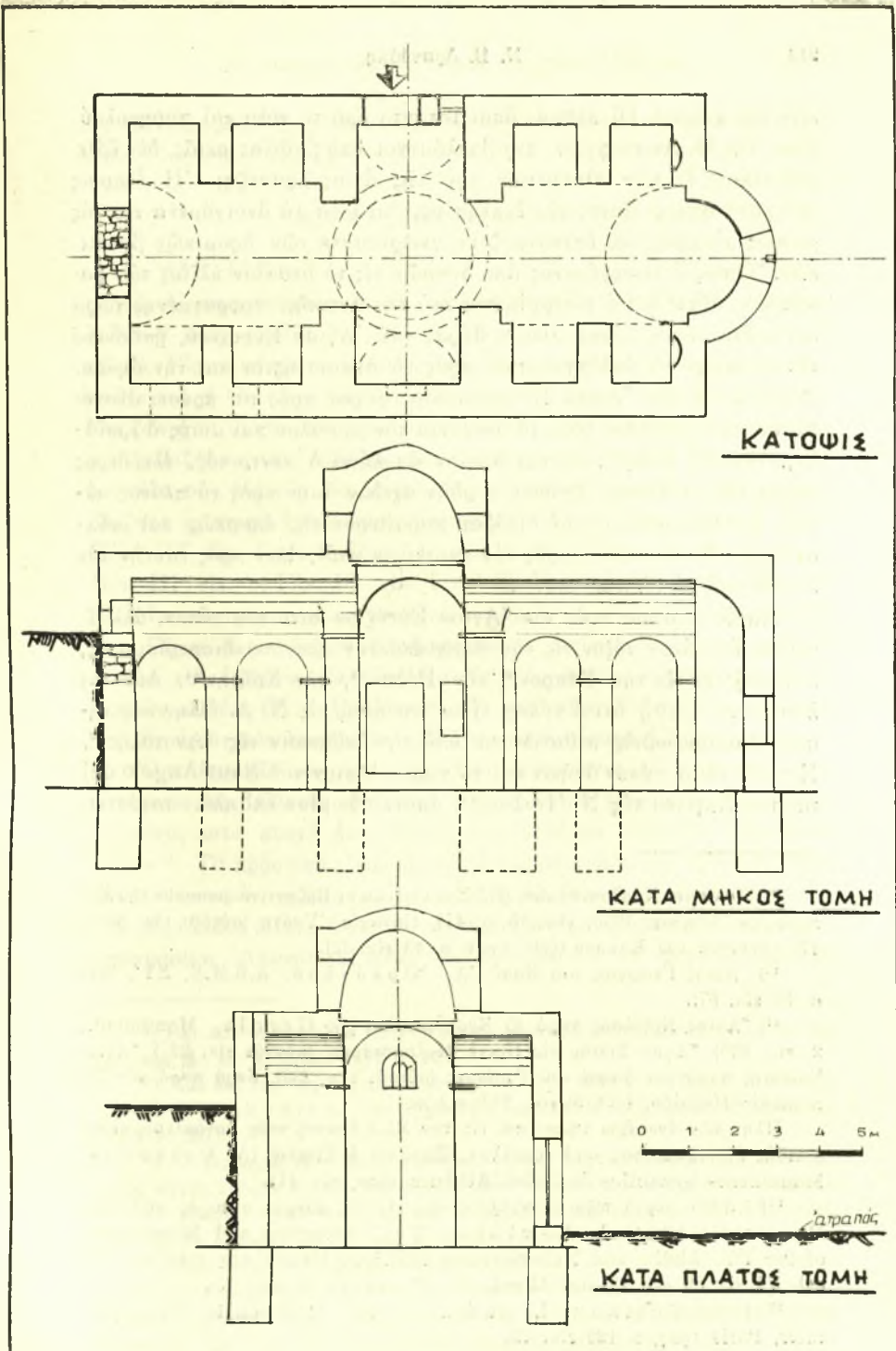
Εἰκ. 1. — Ὁ πέμπτος καὶ ἕκτος (ἀγ. Τίτος ;
Ἰεράρχης τῆς ἄνω ζώνης.



Είκ. 1 (άνω).—'Ο Χριστός τής Δεήσεως.
(Λεπτομέρεια τής είκ. 1 του πίιν. ΙΓ')



Είκ. 2. (άριστερά) — 'Ο Χριστός έκ ψη-
φιδωτοῦ τοῦ 'Οσίου Λουκά Φωκίδος.



Εικ. 4. — Κάτοπις και τομαί του ναού Ἁγίου Εὐθυμίου Ρεθύμνης.

κῶν του χώρων. Οἱ πιστοί, ὅσοι ἴσταντο ὑπὸ τὰ τόξα καὶ παρηκολούθουν τὴν Θ. Λειτουργίαν, περιβαλλόμενοι ὑπὸ βαθείας σκιᾶς, δὲν ἔβλεπον τίποτε ἐκ τῶν τελουμένων πρὸ τῆς ἁγίας Τραπέζης. Ἡ ἔξαρσις τοῦ κατὰ μῆκος ἄξονος τῆς ἐκκλησίας, τὰ τόξα τὰ ἀνοιγόμενα εἰς τὰς μακρὰς πλευρὰς τῆς ὑπενθυμίζουσαν γνωρίσματα τῶν δρομικῶν βασιλικῶν. Ὅπως ὁ εἰσερχόμενος ἀπὸ δυσμῶν εἰς τὸ μεσαῖον κλίτος τῶν βασιλικῶν, οὕτω καὶ ὁ εἰσερχόμενος διὰ τῆς δυτικῆς, πεφραγμένης τῶρα καὶ πιθανώτατα μόνης ἄλλοτε θύρας τοῦ Ἁγίου Εὐτυχίου, ἤσθάνετο τὴν ἀνάγκην νὰ βαδίση ἔμπρὸς πρὸς τὸ θυσιαστήριον καὶ τὴν ἀψίδα. Βεβαίως εἰς τὸν Ἁγιον Εὐτύχιον τὴν φορὰν πρὸς τὰ πρόσω ἀνακόπτουν τὰ ὑψηλότερα τόξα τὰ ἀνέχοντα τὸν τροῦλλον καὶ αὐτὸς ὁ τροῦλλος. Πάντως ἡ ἀψίς, εἰς τὴν ὁποίαν ἀπολήγει ὁ κεντρικός, ἐλεύθερος χώρος τῆς ἐκκλησίας, ἔχουσα χορδὴν σχεδὸν ἴσην πρὸς τὸ πλάτος αὐτοῦ, φωτιζομένη διὰ τοῦ διλόβου παραθύρου τῆς ἐπαρκῶς καὶ μάλιστα πολὺ ἐν συγκρίσει πρὸς τὸν σκοτεινὸν ναόν, εἴλεκε πρὸς ἑαυτὴν τὸν πιστὸν καὶ τὸ βλέμμα του.

Ναοὺς ὁμοίους πρὸς τὸν Ἁγιον Εὐτύχιον κατὰ τὸν τύπον, ἀλλ' ἔχοντας ἐν μόνον τόξον εἰς τὴν θέσιν ἐκάστου πλαγίου διαμερίσματος, συναντᾷ τις εἰς τὴν Κύπρον⁹, τὴν Ρόδον¹⁰, τὴν Κρήτην¹¹. Δύναται λοιπὸν νὰ λεχθῆ ὅτι ὁ τύπος εἶναι συνήθης εἰς Ν. Α. ἑλληνικὰς νήσους διαμορφωθεὶς πιθανώτατα ὑπὸ τὴν ἐπίδρασιν τῆς Ἀνατολῆς¹². Εἰς τὸν ἴδιον τύπον ἀνήκει καὶ τὸ πυρεκκλησίσιον τοῦ Sant'Angelo del monte Rapato τῆς Ν. Ἰταλίας¹³, ἀποτελοῦν μίαν ἐπὶ πλέον περιπτώ-

⁹) Παναγία Κορδακιώτισσα (Γ. Σωτηρίου, Βυζαντινὰ μνημεῖα τῆς Κύπρου, ἐν Ἀθήναις 1935, εἰκ. 35 σ. 47), Παναγία Ὑπάτη (αὐτόθι εἰκ. 36 σ. 47), Παναγία τοῦ Κάμπου (ἐνθ' ἄνωτ. σ. 43 εἰκ. 32).

¹⁰) Ἁγιος Γεώργιος σὺν Καπὶ (Α. Ὀρλάνδου, Α.Β.Μ.Ε. Σ1', 1948 σ. 83 εἰκ. 67).

¹¹) Ἁγιος Νικόλαος παρὰ τὰ Κυριακοσέλια (G. Gerola, Monumenti, 2, εἰκ. 226), Ἁγιος Σωτὴρ εἰς Πρινὲ Μυλοποτάμου (αὐτόθι εἰκ. 227), Ἁγιος Ἰωάννης παρὰ τὸν Δαφνὲ τοῦ Τεμένους (αὐτόθι εἰκ. 232), Κερά παρὰ τὴν Ἐπισκοπὴν Πεδιάδος (αὐτόθι εἰκ. 229) κ.λ.π.

Πλὴν τῶν ἀνωτέρω νήσων καὶ εἰς τὴν Χίον ἀπαντᾷ ναὸς μονόκλιτος σταυροειδῆς ἐγγεγραμμένος μετὰ τροῦλλου, Παναγία ἢ Σικελιά (Α. Ορλάνδος, Monuments byzantins de Chios, Athènes 1930, πίν 44).

¹²) Βαθῆα τυφλὰ τόξα συναντᾷ κανεὶς εἰς τὰς μακρὰς πλευρὰς ναῶν τῆς Μεσοποταμίας (Gertrude Lowthian Bell, Churches and Monasteries of the Tür Abdin and Neighbouring Districts, Heidelberg 1913, εἰκ. 19, σελ. 77, εἰκ. 20 σελ. 78, εἰκ. 22 σελ. 80. Βλ. καὶ εἰκ. 15 σελ. 75).

¹³) Emile Bertaux, L'art dans l'Italie Méridionale, Tome premier, Paris 1904, σ. 122 εἰκ. 39.

σιν, ἐπικυροῦσαν ἐξάρτησιν ὅσον ἀφορᾷ τὴν μεσαιωνικὴν τέχνην τῆς χώρας ἀπὸ τὴν Ἐνατολήν¹⁴.

Β. Αἱ τοιχογραφίαι

1. Περιγραφή.

Εἰς τὸ τεταρτοσφαίριον τῆς ἀψίδος τοῦ Ἁγίου Εὐτυχίου ζωγραφεῖται ἡ Δέησις (Πίν. ΙΓ', εἰκ. 1, Πίν. ΙΕ', εἰκ. 1, Πίν. ΙΖ', εἰκ. 1 καὶ 2). Εἰς τὸ μέσον ὁ Χριστὸς ἀπὸ τῶν γονάτων καὶ ἄνω καὶ ἑκατέρωθεν του ἡ Θεοτόκος καὶ ὁ Πρὸδρομος. Ἡ λοιπὴ ἀψὶς διαιρεῖται εἰς δύο ζώνας. Εἰς τὴν ἀνωτέραν εἰκονίζονται κατ' ἐνώπιον ἑπτὰ ἱεράρχαι, χωριζόμενοι ἀπ' ἀλλήλων μὲ κεραμοχρόους ταινίας. Οἱ περισσότεροι εὐλογοῦν διὰ τῆς δεξιᾶς καὶ διὰ τῆς ἄλλης κρατοῦν Εὐαγγέλιον. Πρῶτος ἀριστερὰ ὁ Βλάσιος¹⁵ δεύτερος ὁ Ἐλευθέριος, ἕκτος ὁ Τίτος (Πίν. ΙΓ', εἰκ. 1 καὶ 2, Πίν. ΙΔ', εἰκ. 1 καὶ 2, Πίν. ΙΣ' εἰκ. 1 καὶ 2, Πίν. ΙΗ' εἰκ. 1, Πίν. ΙΘ' εἰκ. 1 καὶ 2). Ἱεράρχαι κατὰ τὸ πλεῖστον, ἀλλ' ἄνευ διαχωριστικῶν ταινιῶν, παρίστανται καὶ εἰς τὴν κάτω ζώνην. Εἰς τὸ ἄκρον δεξιὸν ζωγραφεῖται ὁ Ἀπόστολος Πέτρος, φέρων χιτῶνα καὶ ἱμάτιον, εὐλογῶν διὰ τῆς μιᾶς χειρὸς καὶ διὰ τῆς ἄλλης κρατῶν κλεῖδας (Πίν. ΙΗ' εἰκ. 2). Ὁ παρ' αὐτὸν ἐπίσκοπος, ὁ φέρων εἰς τὴν ἀριστερὰν λεπτὸν σταυρὸν εἶναι πιθανώτατα ὁ Χρυσόστομος¹⁶.

Ἡ «ἀῆρ» τῶν τοιχογραφιῶν εἶναι βαθυκύανος. Οἱ κίτρινοι φωτιστέφανοι περιβάλλονται ἀπὸ δύο ἢ τρεῖς σειρὰς λευκῶν λίθων, διακοπόμενας κατὰ πυκνὰ διαστήματα ὑπὸ μεγάλων γαλανῶν ἢ ἐρυθρῶν λίθων¹⁷. Τὰ πρόσωπα εἶναι ὄχρα. Τὰ χαρακτηριστικὰ τῶν ἀποδίδονται μὲ κασιανὸν χρῶμα καὶ αἱ ρυτίδες μὲ λεπτὰς ἐρυθρὰς γραμμάς, ὑπὸ τὰς ὁποίας ἐνίστε, ὅπως εἰς τὸν Χρυσόστομον, ὑπάρχει ἑλαφρὰ σκιά ὑποπρασίνη. Ἡ ἀλλαχῶ αἱ σκιαί τοῦ προσώπου εἶναι τεφροκύανοι. Οἱ

¹⁴ Βλ. καὶ καθηγ. Σωτηρίου, Χριστιανικὴ καὶ Βυζαντινὴ Ἀρχαιολογία, τόμ. Α', ἐν Ἀθήναις, 1942 σ. 449.

¹⁵ Καὶ εἰς τὰς ἀψίδας τῶν Καππαδοκικῶν ναῶν εἰκονίζεται ὁ Βλάσιος (G. de Jerphanion, Les Églises rupestres de Cappadoce, texte 1^o, 1932, σ. 381).

¹⁶ Ὁ ἱεράρχης εἰκονίζεται κρατῶν σταυρὸν μάρτυρος προφανῶς ἐπειδὴ τὸ τέλος αὐτοῦ ὑπῆρξε σχεδὸν μαρτυρικόν. Καὶ εἰς τὸν Ἁγιὸν Δημήτριον Μυστρᾶ ἐπὶ τοῦ νοτίου τοίχου, ἐντὸς κόγχης, ὁ Χρυσόστομος βασιτάζει διὰ τῆς δεξιᾶς μαρτυρικὸν σταυρὸν καὶ διὰ τῆς ἀριστερᾶς Εὐαγγέλιον.

¹⁷ Φωτιστέφανους ὁμοίως διακεκοσμημένους συναντᾷ τις εἰς τὸ Poggiardo τῆς Ἀπουλίας (XI - XII αἰ.) (Alba Medea, Gli affreschi delle cripte eremitiche pugliesi, Roma 1939, πίν. 75) εἰς τὸ Djavanar Kilissé τῆς Καππαδοκίας (G. de Jerphanion, ἐνθ' ἄνωτ. πίν. 208¹) κ. ἄ.

νέοι ἅγιοι ἔχουν τρίχωμα καστανόν καὶ οἱ πρεσβύτεροι τεφρόν, ἐνίοτε ὑποκύανον μὲ ἄτονα λευκά φῶτα καὶ βαθυκαστάνους σκιάς. Εἰς τὰ φορέματα τὰ χρώματα εἶναι βαθὺ κυανοῦν, καστανόν, κεραμόχρουν, ἐρυθρόν, ρόδινον, σιτόχρουν, λευκόν. Τὸ τεφρόν ἐγχείριον τοῦ ἁγίου Τίτου (Πίν. ΙΔ' εἰκ. 1 καὶ 2), κοσμεῖται δι' ἰδιορροῦθμων μελανῶν στουρῶν καὶ μεταξύ των δι' ἐρυθρῶν κηλίδων.

2. Εἰκονογραφία.

Ἡ Δέσις¹⁸ κοσμεῖ τὴν ἀψίδα τοῦ Ἁγίου Εὐτυχίου κατ' ἔθος ἀγιογράφων τῆς Ἀνατολῆς¹⁹. Ὡς εἰκονογραφικὸν θέμα ἐμφανίζεται ἀπὸ τοῦ 10^{ου} αἰῶνος εἰς ἔργα μικροτεχνίας, ὅπως παρατηρεῖ ὁ καθηγητὴς Σωτηρίου²⁰. Τὴν ἰδίαν ἐποχὴν εἰσχωρεῖ τὸ θέμα καὶ εἰς τὴν μνημειώδη ζωγραφικὴν, ἀφοῦ συναντῶμεν αὐτὸ ἐπὶ μικρᾶς ἀψίδος τοῦ παρεκκλησίου τῆς Θεοτόκου εἰς τὸ Gueurémé τῆς Καππαδοκίας²¹, ἕαν, ἐννοεῖται, ἢ ὑπὸ τοῦ G. de Jerphanion χρονολόγησις τῶν τοιχογραφιῶν τοῦ ναύσκου εἰς τὸν 10^{ον} αἰῶνα εἶναι ὀρθή. Βραδύτερον ἢ Δέσις εἰκονίζεται εἰς τὸ θριαμβικὸν τόξον τῆς Ἁγίας Σοφίας Κιέβου²² (1037 - 1061), εἰς τὴν ἀψίδα τῆς κρύπτης τοῦ Ὁσίου Λουκά Φωκίδος²³ καὶ κατόπιν εἰς τοὺς Καππαδοκικοὺς ναοὺς Qaranleq, Elmale, Tchareqle Kilissé καὶ Taghar²⁴.

Ἐπὶ τὴν Δέσιν τοῦ Ἁγίου Εὐτυχίου οἱ ἱεράρχαι εἶναι διατεταγ-

¹⁸) Διὰ τὸ θέμα βλ. C. Osieczkowska, La mosaïque de la porte royale à Sainte - Sophie de Constantinople, «Byzantion» IX 1934, σ. 41 κέξ.

Ἡ εἰκὼν τῆς Δέσεως θεωρεῖται ἢ ὡς σκηνὴ ἀποκαλυπτικὴ, παριστώσα τὸν Χριστὸν ὡς Κριτὴν, δυσωπούμενον ὑπὸ τῆς Θεοτόκου καὶ τοῦ Προδρόμου, ἢ ὡς σκηνὴ διαμορφωθείσα ὑπὸ τὴν ἐπίδρασιν ἐθίμων τῆς βυζαντινῆς Ἀθλῆς (βλ. καὶ Γ. Σωτηρίου, Ἡ Χριστιανικὴ καὶ Βυζαντινὴ Εἰκονογραφία, Α' Ἡ εἰκὼν τοῦ Χριστοῦ, ἀνάτυπον ἐκ τῆς «Θεολογίας», τόμ. ΚΣΤ', 1955, σ. 8).

¹⁹) Βλ. Ἁ. Ὁρλάνδου, ABME, ΣΤ', 1948 σ. 144.

²⁰) Γ. Σωτηρίου, ἐνθ' ἄνωτ. σ. 8.

²¹) G. de Jerphanion, ἐνθ' ἄνωτ. Ι', Paris 1925, σ. 122. Διὰ τὴν χρονολόγησιν βλ. τομ. ΙΙ', 1942, σ. 415.

²²) Βλ. Ch. Diehl, Manuel d' art byzantin, Paris 1910, σ. 481, (τὴν δευτέραν ἐκδοσιν τοῦ βιβλίου δὲν ἔχω πρόχειρον) καὶ A. Grabar, La décoration byzantine, Paris et Bruxelles 1928, σ. 33

²³) G. A. Sotiriou, Peintures murales byzantines du XI^e siècle dans la Crypte de S. Luc en Phocide, «Actes du III Congrès International des Études byzantines, Athènes», 1932, σ. 391.

²⁴) G. de Jerphanion, ἐνθ' ἄνωτ. πίν. 98', 114', 126', 166'. Καὶ ἄλλα παραδείγματα ἐξ ἄλλων τόπων ἔχει συγκεντρώσει ὁ καθηγητὴς Ἁ. Ὁρλάνδος ἐν ABME, ΣΤ', 1948, σ. 144.

μένοι εἰς δύο σειράς²⁵ Παριστάμενοι κατενώπιον βλέπουν ἔμπρὸς κατ' εὐθειαν, ὅπως συμβαίνει εἰς παλαιὰς διακοσμήσεις ναῶν, π. χ. τῆς Ἁγίας Βαρβάρας de Soghanle²⁶ (πρῶτον τέταρτον τοῦ 11ου αἰῶνος)²⁷, τῆς Ἁγίας Σοφίας Κιέβου²⁸, τοῦ Tcharaqle Kilissé²⁹. Ἐπομένως καὶ ἡ σύντομος ἐπισκόπησις τῆς εἰκονογραφίας τοῦ Ἁγίου Εὐτυχίου δὲν ἀποκλείει τὸ ἐνδεχόμενον ὅτι ὁ διάκοσμος αὐτοῦ εἶναι ἔργον τοῦ 11ου αἰῶνος.

Εἰς τὴν Ἁγίαν Σοφίαν Κιέβου ἐπὶ τοῦ ἄνω τμήματος τῆς ἀψίδος εἰκονίζεται ἡ δεομένη Θεοτόκος³⁰ καὶ ὑπὲρ τὴν ἀψίδα ἡ Δέησις, περὶ ἧς ἐγένετο λόγος ἀνωτέρω. Διὰ τὴν δεομένην τοῦ Κιέβου ἔχει γραφῆ ὅτι συμβολίζει τὴν Ἐκκλησίαν³¹. Καὶ ἡ εἰς τὴν ἀψίδα τῆς Cefalù ὑπὸ τὸν Παντοκράτορα δεομένη Θεοτόκος ἐθεωρήθη ὡς ἔμψυχον σύμβολον τῆς Ἐκκλησίας³². Ὡστε εἶναι γνωστὴ καὶ ἐξ ἄλλων μνημείων, ἀναγομένων εἰς τὸν 11ον καὶ 12ον αἰῶνα, ἡ ἐπὶ τῆς ἀψίδος κατὰ τινα τρόπον ἀπεικόνισις τῆς Ἐκκλησίας.

Συμφώνως πρὸς τὴν πίστιν τῶν Ὁρθοδόξων ὁ ἐπίσκοπος, ἡ ὄρατὴ κεφαλὴ τῆς κατὰ τόπους Ἐκκλησίας, ἀποτελεῖ τὸν ἀπαραίτητον ὄρον διὰ τὴν ὑπαρξίν αὐτῆς³³. «*Scire debes*», γράφει ὁ ὁγιος Κυπριανός, «*episcopum in Ecclesia esse et Ecclesiam in episcopo et si quis cum episcopo non sit in Ecclesia non esse*»³⁴. Εἰς τὰς Οἰκουμενικὰς

²⁵) Εἰς δύο σειράς εἰκονίζονται οἱ 12 Ἀπόστολοι ἐπὶ τῆς ἀψίδος τῆς Cefalù (Βλ. Ot. Demus, *The Mosaics of Norman Sicily*, London, (1949) πίν. 1). Ἄνωθεν αὐτῶν παρίσταται ἡ Θεοτόκος δεομένη ἐν μέσῳ τεσσάρων Ἀρχαγγέλων καὶ εἰς τὸ τεταρτοσφαίριον ὁ Παντοκράτωρ ἐν προτομῇ.

²⁶) G. de Jerphanion, ἐνθ' ἄνωτ. εἰκ. 186^a, 191^b. Μεταξὺ τοῦ ἐν-θρόνου Ἰησοῦ καὶ τῶν ἱεραρχῶν μεσολαβεῖ παράστασις ἀποκαλυπτικῶν συμβόλων, ἑξαπτερούγων, τροχῶν, τετραμύρφου. Βλ. καὶ II^a σ. 313.

²⁷) Αὐτόθι II^a, σ. 311.

²⁸) Βλ. παρὰ Ch. Diehl, ἐνθ' ἄνωτ., εἰκ. 229 καὶ J. Stefanescu, I. *Illustration des Liturgies dans l'art de Byzance et de l'Orient*, Bruxelles, 1936, σ. 127.

²⁹) G. de Jerphanion, ἐνθ' ἄνωτ. εἰκ. 126^a.

³⁰) Βλ. ὑποσ. 22. Ὑπὸ τὴν δεομένην τοῦ ρωσικοῦ ναοῦ παρίσταται μετὰ ξὺ τῶν Ἀσρῶν καὶ Μελχισεδέκ ἡ Κοινωνία τῶν Ἀποστόλων καὶ κατωτέρω ἱεράρχαι καὶ διάκονοι.

³¹) Ch. Diehl, ἐνθ' ἄνωτ., σ. 481.

³²) A. Grabar-Skira, *La peinture byzantine*, Genève, 1953, σ. 126. «*Elle est mise au centre de l'humanité, et au-dessus d'elle, dans une position qui en fait...le symbole vivant de l'Eglise*».

³³) Χρ. Ἀνδροῦτσου, Δογματικὴ τῆς Ὁρθοδόξου Ἀνατολικῆς Ἐκκλησίας. ἐν Ἀθήναις 1907, σ. 284.

³⁴) Παρὰ τῷ ἰδίῳ ἐνθ' ἄνωτ. ὑποσημ. 5 σ. 284.

Συνόδους οἱ ἱεράρχαι ἀντιπροσωπεύουν τὴν Ἐκκλησίαν. Ἐπομένως εἶναι πολὺ πιθανόν ὅτι ὁ ζωγράφος τοῦ Ἁγίου Εὐτυχίου ἐπεδίωξε νὰ παραστήσῃ εἰς τὴν ἀψίδα τὴν Ἐκκλησίαν καθόλου δι' ἀντιπροσώπων αὐτῆς.

Ἔχει παρατηρηθῆ ὅτι κατὰ τοὺς βυζαντινοὺς χρόνους ἡ ἀψὶς ἔχει «ἀλληγορικὴν ἔννοιαν, ὡς σημεῖον ἐνοῦν τὴν στέγην τοῦ ναοῦ πρὸς τὸ δάπεδον καὶ συμβολικῶς τὸν οὐρανὸν πρὸς τὴν γῆν»⁸⁵. Ἀλλὰ καὶ ἡ Ἐκκλησία συνδέει οὐρανὸν καὶ γῆν, ἀφοῦ κατὰ τοὺς Πατέρας περιλαμβάνει πάντας τοὺς ἀποτελοῦντας τὸν λαὸν τοῦ Θεοῦ «εἴτε ἐνταῦθα βιοῦντας εἴτε ἐν οὐρανῷ θριαμβεύοντας»⁸⁶. Κατὰ τὸν ἱερὸν Ἀδγουστίνον «*Templum Dei sancta est ecclesia, scilicet uniuersa, in coelo et in terra*»⁸⁷. Ἐὰν δὲ ἡ Θεοτόκος, ἡ συνήθως εἰς τὴν ἀψίδα εἰκονιζομένη, ὀνομάζεται «Πλαυτέρα»⁸⁸ καὶ «*Βασιλέως καθέδρα*»⁸⁹ καὶ ἡ Ἐκκλησία ἀποκαλεῖται ὑπὸ τοῦ Μ. Ἀθανασίου «*θρόνος Χριστοῦ*», «*ἐπαναπαύεται γὰρ αὐτῇ*»⁹⁰. Διὰ τὴν Ἐκκλησίαν γράφει ὁ Χρυσόστομος ὅτι «*τοῦ οὐρανοῦ ὑψηλότερα ἐστὶ τῆς γῆς πλαυτέρα ἐστίν*»⁹¹.

Ὁ διαχωρισμὸς τῶν ἱεραρχῶν εἰς τὴν ἀνωτέραν ζώνην τῆς ἀψίδος τοῦ Ἁγίου Εὐτυχίου μὲ κατακορύφους κερραμοχρόους ταινίας εἶναι ἀσυνήθης.

Εἰς τὸ Τchareqle Kilissé οἱ ἐπίσκοποι τῆς ἀψίδος, ἕξ τὸν ἀριθμὸν⁹², παρίστανται ἀραιά, εἰς μίαν σειρὰν, ἕκαστος ὑπὸ τόξον⁹³. Εἰς τὸν Ἁγίον Εὐτύχιον εἶναι ἑπτὰ, ὁ εἰς πλησίον τοῦ ἄλλου. Δύσκολον ὅμως εἶναι νὰ στηριξῆ τις ὑπόθεσιν ὅτι ὁ ζωγράφος ἐπεδίωξε νὰ εἰκονίσῃ ἑπτὰ ἐπισκόπους καὶ μάλιστα ἐπηρεασθεῖς ὑπὸ τοῦ ἀριθμοῦ ἑπτὰ, εἰς τὸν ὁποῖον ἀνέρχονται αἱ ἔκκλησiai τῆς Ἀποκαλύψεως, αἱ πρὸς αὐτὰς ἐπιστολαί, οἱ ἄγγελοι τῶν ἔκκλησιῶν, οἱ θστέρες καὶ αἱ χρυσαῖ λυχνίαι⁹⁴. Ἄλλωστε ἐκ τῶν ζωγραφουμένων ἐνταῦθα ἱεραρχῶν

⁸⁵) Γ. Σωτηρίου, Οἱ εἰκονογραφικοὶ κύκλοι τοῦ βυζαντινοῦ ναοῦ, «Ν. Ἑστία». τόμος Χριστουγέννων 1955, σ. 408.

⁸⁶) Βλ. Χρ. Ἀνδροῦτσον, ἔνθ' ἄνωτ. σ. 259.

⁸⁷) Παρὰ τῷ ἰδίῳ, ἔνθ' ἄνωτ. σ. 259, ὑποσ. 3.

⁸⁸) Βλ. Γ. Σωτηρίου, ἔνθ' ἄνωτέρω.

⁸⁹) Εἰς τὸν πρῶτον Οἶκον τοῦ Ἀκαθίστου ὕμνου λέγεται «*Χαῖρε, ὅτι ὑπάρχεις Βασιλέως καθέδρα· χαῖρε, ὅτι βασιάζεις τὸν βασιάζοντα πάντα*». (Τριψίδιον, ἔκδ. 8η, Βενετία, 1898, σ. 282α).

⁹⁰) Παρὰ Χρ. Ἀνδροῦτσω, ἔνθ' ἄνωτ. σ. 265, ὑποσ. 3.

⁹¹) Παρὰ τῷ ἰδίῳ, αὐτόθι.

⁹²) G. de Jerphanion, ἔνθ' ἄνωτ. I', σ. 456.

⁹³) Βλ. ὑποσ. 29.

⁹⁴) Ἐποκαλύψεις Ἰωάννου α' 11 - 20. Εἰς τὸν τελευταῖον στίχον παρέχεται ἡ ἐρμηνεία (Π. Ν. Τρεμπέλα, Ἡ Καινὴ Διαθήκη μετὰ συντόμου ἐρμηνείας,

ἐκείνοι, ὧν σώζονται τὰ ὀνόματα ⁴⁶, εἶναι ἄσχετοι πρὸς τὰς ἐκκλησίας, τὰς ἀναφερομένας εἰς τὴν Ἀποκάλυψιν ⁴⁶.

Ἐνδιαφέρουσα εἶναι ἡ λεπτομέρεια τῆς ἀπεικονίσεως τοῦ Ἀποστόλου Πέτρου εἰς τὴν κάτω ζώνην τῆς ἀψίδος παρὰ τοὺς Ἐπισκόπους. Ὁ ἀντιστοίχως εἰς τὸ ἀριστερὸν ἄκρον τῆς ἰδίας σειρᾶς ζωγραφούμενος ἅγιος ἔχει τόσας ζημίας ὑποστῆ, ὥστε δὲν εἶναι εὐκόλον νὰ εἶπη τις ὅτι παρίστανε τὸν Παῦλον, τὸν ἕτερον ἀπὸ τοὺς «πρωτοθρόνους» τῶν Ἀποστόλων ⁴⁷. Δι' αὐτὸ εἶναι δυνατὸν νὰ ἐμφιλοχωρήσῃ πρὸς στιγμὴν ἢ σκέψις μήπως ἡ παράστασις τοῦ Πέτρου πλησίον διδασκάλων τῆς Ὁρθοδοξίας ἀπηχεῖ παλαιὸν ἰδιαιτέρον σεβασμὸν τῶν Κρητῶν πρὸς τὸν Ἀπόστολον, κατάλοιπον τῆς ἀρχαίας ἐξαρτήσεως τῆς Ἐκκλησίας τῆς Κρήτης ἀπὸ τὴν πρεσβυτέραν Ρώμην ⁴⁸. Τὴν σκέψιν ὅμως αὐτὴν εὐρίσκω ἀπίθανον. Διότι θ' ἀνέμενέ τις ὡς δεῖγμα ἰδιαιτέρου σεβασμοῦ τῶν Κρητῶν πρὸς τὸν ἅγ. Πέτρον τὴν ἀφιέρωσιν ἱκανῶν ἐκκλησιῶν τῆς νήσου εἰς αὐτόν. Ἐν τούτοις ἐκ τῶν 809 τοιχογραφημένων ναῶν τῆς Κρήτης, τοὺς ὁποίους ἀπαριθμεῖ ὁ Gerola, μόνον εἰς — ὁ ὑπὸ τὸν ἀριθ. 111 — εἰς τὸ χωρίον Βληθιᾶς τοῦ Σελί-

Αἱ Ἐπιστολαὶ καὶ ἡ Ἀποκάλυψις, Ἀθήναι 1952, σ. 493):

Οἱ ἐπὶ ἀστέρες ἄγγελοι *Οἱ ἐπὶ ἀστέρες σημαίνουν ἐπὶ ἐπισκόπους τῶν*
τῶν ἐπὶ ἐκκλησιῶν εἰσὶ, *ἐπὶ ἐκκλησιῶν ποὺ ἐκπροσωποῦν τὴν ὅλην ἐκκλη-*
καὶ αἱ λυχναὶ αἱ ἐπὶ *σίαν. Καὶ αἱ ἐπὶ λυχναὶ συμβολίζουσι τὰς ἐπὶ ἐκ-*
ἐπὶ ἐκκλησίαι εἰσὶν. *κλησίας.*

Καὶ ὁ καθηγητὴς Μπρατσιώτης, (Ἡ Ἀποκάλυψις τοῦ Ἀποστόλου Ἰωάννου, ἐν Ἀθήναις 1950, σ. 83) γράφει διὰ τὰς ἐπὶ ἐπιστολάς ὅτι, καίτοι ἀναφέρονται «εἰς ὀρισμένας ἐκκλησίας τῆς Μικρασίας, εὐλόγως ἐθεωρήθησαν ἤδη ἐν τῇ παλαιᾷ Ἐκκλησίᾳ (Ἀγιοσιτῆρος κ. ἄ.) ὡς ἀπευθυνόμεναι πρὸς ὅλην τὴν Ἐκκλησίαν καὶ δὴ ὅχι μόνον τοῦ τέλους τῆς ἀποστολικῆς καὶ τῆς ἀμέσως ἐπομένης ἐποχῆς, ἀλλὰ καὶ τὴν Ἐκκλησίαν πάντων τῶν αἰώνων, ἧς αἱ ἐν λόγῳ ἐκκλησίαι ἀποτελοῦσι κλασσικοὺς ἀντιπροσωπευτικοὺς τύπους».

Μήπως ἄραγε ὁ ζωγράφος τοῦ Ἁγίου Εὐτυχίου ἠθέλεε δι' ἐπὶ ἀρχιερέων νὰ παραστήσῃ συμβολικῶς τὸ «σῶμα» τῆς Ἐκκλησίας, ἰδίᾳ εἰς τὴν δευτέραν ζώνην;

⁴⁶) Ὁ Βλάσιος ὑπῆρξεν ἐπίσκοπος Σιβαστειᾶς, ὁ Ἐλευθέριος Ἰλλυρικῶ, ὁ Τίτος πρῶτος ἱεράρχης Κρήτης.

⁴⁷) Αἱ ἐκκλησίαι τῆς Ἀποκαλύψεως εἶναι αἱ «εἰς Ἐφῆσον καὶ εἰς Σμύρναν καὶ εἰς Πέργαμον καὶ εἰς Θυάτειρα καὶ εἰς Σάρδεϊς καὶ εἰς Φιλαδέλφειαν καὶ εἰς Λαοδικεῖαν» (Ἀποκ. Ἰω. α', 11).

⁴⁸) Μηναῖον Ἰουνίου, Ἐνετίησιν 1783, ἀπολυτικίον τῆς 29ης τοῦ μηνὸς σ. 109β.

⁴⁹) Ἡ Κρήτη ἀπεσπάσθη ἀπὸ τῆς δικαιοδοσίας τοῦ Πάπα ὑπὸ Λέοντος Γ' τοῦ Ἰσαύρου (βλ. καὶ Βασ. Λαοῦρδσα, Ὁ ἅγιος Ἀνδρέας ὁ ἐν τῇ Κρήσει καὶ ἡ Κρήτη ἐπὶ εἰκονομαχίας «Κρητ. Χρονικά» Ε', 1951, σ. 49).

νου είναι καθιερωμένος εις τὴν μνήμην τοῦ μεγάλου «ἀλιεύου τῶν ἀνθρώπων»⁴⁹.

Εἰς τὸν Ἅγιον Εὐτύχιον ὁ Ἀπόστολος εἰκονίζεται κρατῶν «τὰς κλεῖς τῆς βασιλείας τῶν οὐρανῶν», περὶ ὧν ὁμιλεῖ ὁ Ματθαῖος. Κατὰ τὴν διήγησιν τοῦ Εὐαγγελιστοῦ⁵⁰, ὅταν ὁ Σωτὴρ παρὰ τὴν Καισάρειαν τὴν Φιλίππου ἠρώτησε τοὺς Μαθητάς: «ὅμοιός ἐστιν ἡμεῖς δὲ τίνα με λέγετε εἶναι;» καὶ ὁ Σίμων, θερμότερος ὅλων, ἀπήντησε: «σὺ εἶ ὁ Χριστὸς ὁ υἱὸς τοῦ Θεοῦ τοῦ ζῶντος», τότε «ἀποκριθεὶς ὁ Ἰησοῦς εἶπεν αὐτῷ... σὺ εἶ Πέτρος, καὶ ἐπὶ ταύτῃ τῇ πέτρᾳ οἰκοδομήσω μου τὴν ἐκκλησίαν, καὶ πύλαι ἄβου οὐ κατισχύουσιν αὐτῆς, καὶ δώσω σοὶ τὰς κλεῖς τῆς βασιλείας τῶν οὐρανῶν⁵¹, καὶ ὃ ἐὰν δήσῃς ἐπὶ τῆς γῆς, ἔσται δεδεμένον ἐν τοῖς οὐρανοῖς, καὶ ὃ ἐὰν λύσῃς ἐπὶ τῆς γῆς, ἔσται λελυμένον ἐν τοῖς οὐρανοῖς». Ἐπομένως ἡ υπόσχεσις περὶ τῆς παραδόσεως τῶν κλειδῶν τῆς βασιλείας ἀκολουθεῖ εὐθὺς εἰς τὴν διαβεβαίωσιν περὶ θεμελιώσεως τῆς ἐκκλησίας.

Ἀξιοσημεῖωτα εἶναι ὅσα παρατηρεῖ ἐπὶ τινῶν ἐκ τῶν ἀνωτέρω εὐαγγελικῶν χωρίων ὁ Ὠριγένης: «φήσαντες καὶ ἡμεῖς ὡς ὁ Πέτρος. Σὺ εἶ ὁ Χριστὸς ὁ υἱὸς τοῦ Θεοῦ τοῦ ζῶντος γινόμεθα Πέτρος καὶ ἡμῖν ἂν λέγοιτο ἀπὸ τοῦ Θεοῦ λόγου τὸ Σὺ εἶ Πέτρος καὶ τὰ ἑξῆς. Πέτρα γὰρ πᾶς ὁ Χριστοῦ μιμητής... καὶ ἐπὶ πᾶσαν τὴν τοιαύτην πέτραν οἰκοδομεῖται ὁ ἐκκλησιαστικὸς πᾶς λόγος καὶ ἡ κατ' αὐτὸν πολιτεία. Ἐν ἐκάστῳ γὰρ τῶν τελείων, ἐχόντων τὸ ἄθροισμα τῶν συμπληροῦντων τὴν μακαριότητα λόγων καὶ ἔργων καὶ νοημάτων ἐστὶν ἡ ὑπὸ τοῦ Θεοῦ οἰκοδομουμένη ἐκκλησία»⁵². Ὡς πέτραν ἐκλαμβάνει ὁ ἱερός Χρυσόστομος «τὴν πίσιν τῆς ὁμολογίας»⁵³. Εἰς τὴν πρὸς Ἐφεσίους Ἐπιστολὴν ἀποκαλοῦνται «θεμέλιος» οἱ Ἀπόστολοι καὶ οἱ προφῆται⁵⁴. Καὶ

⁴⁹) Gerola, Elenco topografico, σ. 154.

⁵⁰) Ματθ. ιστ', 13 - 20.

⁵¹) Κατὰ τὸν Ν. Δαμαλάκω ὡς βασιλεία τῶν οὐρανῶν ἐνιαυθὰ χαρακτηρίζεται ἡ Ἐκκλησία. (Παρά Π. Ν. Τρεμπέλα, Ὑπόμνημα εἰς τὸ κατὰ Ματθαῖον Εὐαγγέλιον, Ἀθήναι 1951, σ. 316, ὑποσ. 4). Βλ. καὶ Π. Μπρατσιώτην ἐν Μ.Ε.Ε., ΣΤ', ἀρθρ. Βασιλεία Θεοῦ ἢ Βασιλεία Οὐρανῶν. σ. 760α.

⁵²) Παρά Π. Ν. Τρεμπέλα, ἐνθ' ἀνωτ. σ. 315 ὑποσ. 3.

⁵³) Παρά τῷ ἰδίῳ, σ. 314, ὑποσ. 3. (Βλ. καὶ Τοῦ ἐν ἀγίοις πατρὸς ἡμῶν Ἰωάννου Χρυσοστόμου ἀρχιεπισκόπου Κωνσταντινουπόλεως ἅπαντα τὰ εὕρισκόμενα... in lucem emisit Fronto Ducaeus Francofurti ad Moenum, 1698 τόμ. 1ος ὁμιλία LV εἰς τὸν Ματθαῖον, στήλ. 591). Εἰς τὸν Κανόνα τῆς ἐορτῆς τῶν Ἀποστόλων Πέτρου καὶ Παύλου (29 Ἰουνίου), ποίημα τοῦ «Κυρίου Ἰωάννου», τὸ βον τροπάριον τῆς γ' ᾠδῆς ἔχει ὡς ἀκολουθῶς: «Ἐπὶ τὴν πέτραν τῆς σῆς θεολογίας ἐπέζητο ὁ Δεσπότης Ἰησοῦς τὴν Ἐκκλησίαν ἀκλόνητον, ἐν ᾗ σε Ἀπόστολε Πέτρε δοξάζομεν» (Μηνιαῖον Ἰουνίου σ. 111α).

⁵⁴) Ἐφεσ. β' 20. Καὶ εἰς τὴν Λιτὴν τῆς ἀνωτέρω μνημονευθείσης ἐορτῆς,

ὁ καθηγητὴς Τρεμπέλας δέχεται ὅτι «ὁ Πέτρος ὡς πρῶτος ὁμολογητὴς τῆς ὀρθῆς πίστεως ἠδύνατο καλῶς νὰ θεωρηθῆ ὡς θεμέλιος. Ἄλλοι, ὁμολογοῦντες τὴν αὐτὴν πίστιν θὰ προσειδέθεντο εἰς αὐτὸν καὶ ἐπ' αὐτῶν τὸ οἰκοδόμημα θὰ ἐκτίζετο. Ἄλλ' ὁ Πέτρος ἦτο ὁ πρῶτος. Ἀπ' αὐτοῦ ὡς πρώτου λίθου ἀρχίζει ἡ ἀνοικοδόμησις τῆς Χριστιανικῆς Ἐκκλησίας»⁵⁵.

Κατὰ ταῦτα φαίνεται ὅτι ὁ κορυφαῖος τῶν Ἀποστόλων ζωγραφεῖται εἰς τὸ κάτω δεξιὸν ἄκρον τῆς ἀψίδος παρὰ τοὺς ἱεράρχας ὡς πρῶτος θεμέλιος τῆς Ἐκκλησίας⁵⁶. Πλησίον αὐτοῦ σῶζεται ἡμικατεστραμμένη εἰκὼν τοῦ Χρυσοστόμου. Εἶναι πολὺ πιθανὸν ὅτι περαιτέρω εἰς τὴν κάτω ζώνην τῆς ἀψίδος θὰ παρίσταντο ἄλλοι ἐκπρόσωποι τῆς Ἐκκλησίας, μεγάλοι ἱεράρχαι ὡς ὁ Βασίλειος, οἱ Γρηγόριοι, ὁ Ἀθανάσιος, ἀναδειχθέντες καὶ αὐτοὶ διὰ τὴν τελειότητα, ἀλλὰ καὶ διὰ τῶν «λόγων καὶ ἔργων καὶ νοημάτων» εἰς θεμελίους τῆς Ἐκκλησίας⁵⁷.

Ἐὰν λοιπὸν εἰς τὴν ἀψίδα τοῦ Ἁγίου Εὐτυχίου εἰκονίζεται τὸ «σῶμα» τῆς Ἐκκλησίας δι' ἁγίων ἐκπροσώπων αὐτῆς, τότε ὁ ἄνωθεν

εἰς τὸ δευτέρον ἰδιόμελον, ἔργον Ἀρσενίου, λέγεται: «*Τοὺς Μαθητὰς τοῦ Χριστοῦ, καὶ θεμελίους τῆς Ἐκκλησίας, τοὺς ἀληθεῖς στύλους, καὶ βάσεις... τοὺς κορυφαίους Πέτρον καὶ Παῦλον... εὐφημήσωμεν*» (Μηναῖον Ἰουνίου σ. 108β).

⁵⁵) Ἐνθ' ἄνωτ. σ. 315, ὑποσ. 3.

⁵⁶) Ὅσα μέχρι τοῦδε ἐλέχθησαν δὲν ἀποκλείουν τὸ ἐνδεχόμενον ὅτι ἀντιστοίχως εἰς τὸ ἀριστερὸν ἄκρον τοῦ ἡμικυκλίου ἐξωγραφεῖτο ὁ Παῦλος.

Ὅπως ἐνταῦθα ὁ Ἀπόστολος Πέτρος εἰκονίζεται κρατῶν κλείδας οὕτω καὶ εἰς ἄλλας παραστάσεις, πλὴν τῶν γενομένων εἰς Ἰταλίαν. Π. χ. εἰς τὴν μικρογραφίαν τῆς Ἀναλήψεως τοῦ συριακῆς προελεύσεως κώδικος τοῦ Rabula (A Grabar - Skira, ἐνθ' ἄνωτ. εἰκ. σ. 164) εἰς τοιχογραφίαν τοῦ Balley Kilissé τῆς Καππαδοκίας (G. de Jerphanion, ἐνθ' ἄνωτ. II¹, σ. 254. Διὰ τὴν χρονολόγησιν αὐτῆς εἰς τὸν 10ον αἰῶνα βλ. τοῦ ἰδίου II² σ. 416), τοῦ ναοῦ τῆς Βρεσθενιτίσσης παρὰ τὰ Βρέσθυνα τῆς Λακωνίας, τοῦ ἉΓ - Γιαννάκη Μυστρά.

⁵⁷) Ὅτι ὁ ἐξ ἀριστερῶν δεύτερος καὶ τρίτος ἅγιος ἦσαν ἱεράρχαι διαπισοῦνται ἐκ διακρινομένων εἰσέτι ἀμφίων καὶ ἐκ τῶν σταυρῶν, οἵτινες ἐκόσμου ὠμοφύρια.

Θεμέλιον ἀποκαλοῦνται εἰς ἄσματα τῆς Ἐκκλησίας καὶ ἱεράρχαι. π. χ. ὁ Κωνσταντινουπόλεως Μητροφάνης (Μηναῖον Ἰουνίου Ἐνετίησιν 1783, σ. 12α) ὁ «τῶν Ἀποστόλων διάδοχος... Ἐκκλησίας τοῦ Χριστοῦ, ἀκολούθως θεμέλιον», καὶ ὁ Χρυσόστομος, δι' ὃν ψάλλεται (Μηναῖον Ἰανουαρίου, ἐκδ. Βενετ., 1843, σ. 242α' τῆ 30ῆ τοῦ μηνός) ὅτι «ἀρραγῆ σε θεμέλιον, ὁ Χριστὸς ὑπεστήριξε, τῆ αὐτοῦ Ἐκκλησίᾳ Πάτερ Ὅσιε».

Ἡ ἀπεικόνισις καθόλου ἱεραρχῶν εἰς τὸ κάτω τμήμα ἀψίδος δὲν εἶναι, νομίζω, ἄσχετος πρὸς τὸ γεγονός ὅτι εἰς τὸ ἡμικύκλιον τῶν βυζαντινῶν ναῶν ὑπῆρχεν ὁ θρόνος, ἐφ' οὗ, κατὰ τὴν λειτουργίαν, ἐκάθητο ὁ Ἐπίσκοπος (Βλ. καὶ Ἁ. Ὁρλόγλου, Ἡ ξυλόστεγος παλαιοχριστιανικὴ Βασιλική, 2ος, Ἀθήναι 1954 σσ. 489, 493).

τῶν ἱεραρχῶν εἰς τὴν κορυφὴν τῆς ἀψίδος ζωγραφούμενος Σωτὴρ δὲν εἶναι μόνον ὁ βιαιεὺς βιαιέων⁸⁸, ὁ κατὰ τὸ Σύμβολον τῆς πίστεως «πάλιν ἐρχόμενος κρῖναι ζῶντας καὶ νεκρούς», ἀλλὰ καὶ «ἡ κεφαλὴ τοῦ σώματος τῆς ἐκκλησίας»⁸⁹. Ἐκατέρωθεν αὐτοῦ δέονται ὑπὲρ τῆς ἀνθρωπότητος καὶ εἰδικώτερον ἐντυῦθα ὑπὲρ τῆς Ἐκκλησίας, ἡ Θεοτόκος⁹⁰ καὶ ὁ Προδρόμος⁹¹. Ἡ Παρθένος εἶναι ἡ «βασιλίσα»⁹², ἡ «ἅγια ἁγίων μεζών»⁹³, ὁ «ἀσάλευτος πύργος τῆς Ἐκκλησίας»⁹⁴, καὶ ὁ Προδρόμος ὁ «ἐν γεννητοῖς γυναικῶν μεζών»⁹⁵, «ὁ κηρύξας ὅτι ἤγγικε... ἡ βασιλεία τῶν οὐρανῶν»⁹⁶.

⁸⁸) Ἀποκάλ. Ἰωάν. ιθ', 16.

⁸⁹) Κολασ. α' 18 «καὶ αὐτὸς ἐστὶν ἡ κεφαλὴ τοῦ σώματος, τῆς ἐκκλησίας».

⁹⁰) Καὶ ὁ καθηγ. Σ ω τ η ρ ῖ ο υ (Οἱ εἰκονογραφικοὶ κύκλοι, σ. 409α) γράφει διὰ τὴν Θεοτόκον, τὴν εἰκονιζομένην ἐπὶ τῆς ἀψίδος: «Παρίσταται κυρίως δεομένη πρὸ τοῦ Παντοκράτορος τοῦ τρούλλου ἀλλὰ καὶ βρεφοκρατοῦσα. Μήτηρ αὐτῆ τοῦ Θεοῦ ὑπὲρ τῶν πιστῶν ὡς μεσίτρια».

Καὶ εἰς τὸ Κοντάκιον τῆς Κυριακῆς τῶν ἁγίων Πάντων ὁ ποιητὴς εὐχεται «ἐν εἰρήνῃ βθεῖρα, τὴν Ἐκκλησίαν σου, διὰ τῆς Θεοτόκου συντήρησον, πολυέλεε» (Πεντηκοστάριον ἐκδ. 4η, Ἐνετίησιν, 1875, σ. 221α).

⁹¹) Κατὰ τὴν Θ. Λειτουργίαν καὶ τοῦ Χρυσοστόμου καὶ τοῦ Μ. Βασιλείου, μετὰ τὸν ἁγιασμόν τῶν Τιμίων Δώρων, ἀφοῦ «ἐξαιρέτως, μνημονευθῆ ἡ Παναγία, εὐθύς ἀμέσως ἀναφέρεται ὁ Προδρόμος (Βλ. Π. Ν. Τ ρ ε μ π έ λ α. Αἱ τρεῖς Λειτουργίαι κατὰ τοὺς ἐν Ἀθήναις κώδικας, Ἀθήναι 1935 σ. σ. 116, 118, 184).

⁹²) Βλ. Κανόνα τοῦ Ἰωσήφ ἀφιερωμένον εἰς τὸν Μνήστορα (Μηναιὸν Δεκεμβρίου ἐν Βενετία, 1843, σ. 242α. Κυριακὴ μετὰ τὴν Χριστοῦ Γέννησιν, ὥδη θ', τροπάριον ζων): «Ὡς ἐκ γένους βασιλικῶν καταγόμενος τὴν ἀγνὴν Βασίλισσαν, μέλλουσαν Ἰησοῦν Βασιλέα τίκτειν ἀπορρήτως, σοφὴ ἐμνηστεύσω...». Βασιλὶς Μήτηρ ὀνομάζεται ἡ Παναγία εἰς τὴν α' ὥδην ἄλλου Κανόνος τοῦ Ἰωσήφ (Τριψιδιον, ἐκδ. 8η, Βενετία, 1898, σ. 283β), Ἄνασσα εἰς τὴν καταβοσίαν τῆς θ' ὥδης Κανόνος, ποιηθέντις ὑπὸ τοῦ κυρίου Ἰωσήφ» εἰς τὴν Ἀνάληψιν τοῦ Σωτῆρος (Πεντηκοστάριον σ. 156β), παντάνασσα εἰς τὸ δουραστικὸν τοῦ μεγάλου Ἐσπερινοῦ τῆς 15ης Αὐγούστου (Μηναιὸν Αὐγούστου, ἐν Βενετία, 1843, σ. 80.) κ.λ.π. Τὸ ψαλμικὸν (ΜΔ, 10 «παρέστη ἡ βασίλισσα ἐκ δεξιῶν σου», ἀναφερόμενον κυρίως εἰς τὴν Ἐκκλησίαν (Π. Ν. Τ ρ ε μ π έ λ α. Τὸ ψαλτήριον μετὰ συντόμου Ἐρμηνεία, Ἀθήναι, 1955, σσ. 186, 188) πιθανώτατα ἐπέδραμασεν εἰς τὴν ἐκ δεξιῶν τοῦ Χριστοῦ ἀπεικόνισιν τῆς Θεοτόκου ἐν τῇ σκηπῇ τῆς Δεήσεως. Ὡς βασίλισσα ὑπολαμβάνεται ἡ Θεοτόκος εἰς Θεοτοκίον τοῦ δ' ἤχου, ψαλλόμενον κατὰ τὸν μέγαν ἔσπερινόν τοῦ Σαββάτου: «Ὁ διὰ σὲ Θεοπάτωρ Προφήτης Δαβὶδ, μελωδικῶς περὶ σοῦ προσαεφώνησε, τῷ μεγαλειά σοι ποιήσαντι Παρέστη ἡ βασίλισσα ἐκ δεξιῶν σου...» (Παρακλητικὴ, ἐκδ. Μιχ. Σαλιβέρου, Ἀθήναι, σ. 188β).

⁹³) Ἀκάθιστος ὕμνος (Τριψιδιον σ. 287α).

⁹⁴) Αὐτόθι.

⁹⁵) Ματθ. ια', 11.

⁹⁶) Ματθ. γ', 2. Κατὰ τὸν Χρυσόστομον (ὁμιλία Χ εἰς Ματθ.) «βασιλείαν δὲ ἐγκαθῆκα τὴν παρουσίαν αὐτοῦ (= τοῦ Χριστοῦ) τὴν προτέραν καὶ τὴν

Τέλος ἄς σημειωθῆ ὅτι ἡ παράστασις τῆς Ἐκκλησίας εἰς ἀψίδα δὲν εἶναι ἄσχετος πρὸς τὴν Λειτουργίαν, ἐξ ἧς ἐμπνέεται ὁ εἰκονογραφικὸς κύκλος, τοῦ ὁποίου σκηναὶ συνήθως διακοσμοῦν τοῦλάχιστον μέρος τῆς ἀψίδος. Κατὰ τὴν Λειτουργίαν τοῦ Χρυσοστόμου «*ἡ λογικὴ λατρεία*» προσφέρεται οὐ μόνον ὑπὲρ τῆς οἰκουμένης, ἀλλὰ καὶ «*ὑπὲρ τῆς ἁγίας, καθολικῆς καὶ ἀποστολικῆς ἐκκλησίας*»⁶⁷.

3. Αἰσθητικαὶ παρατηρήσεις.

Τὸ «*ἀρχαῖκόν καὶ αὐθαδὲς κάλλος*» τῶν τοιχογραφιῶν τοῦ ἁγίου Εὐτυχίου προσπίπτει ἀμέσως εἰς τὴν ἀντίληψιν τοῦ θεατοῦ. Ὁ πρωτογονισμὸς τῶν εἶναι καταφανής.

Οἱ πελώριοι ὀφθαλμοὶ ἁγίων καὶ ἰδίως τοῦ Χριστοῦ, καταπλήσσουν (Πίν. ΙΕ', εἰκ. 1). Αἱ κόραι τῶν δὲν εἶναι ὅλως διόλου στρογγύλαι. Ἐπὶ πλεόν καλύπτονται ἐν μέρει ὑπὸ τοῦ ἄνω βλεφάρου, πρᾶγμα ὅπερ προσδίδει πρᾶότητα καὶ γλυκύτητα εἰς τὸ βλέμμα καὶ προσδίδει μεγάλην ψυχικὴν μακαριότητα. Μὲ τὸ πεπιεσμένον τῶν σχῆμα αἱ κόραι τῶν ὀφθαλμῶν τοῦ Χριστοῦ ἐκφράζουν ἔντονον δυναμικότητα. Καθὼς συνθλίβονται νομίζεις ὅτι ἀρχίζουν νὰ διευρύνωνται χωρὶς ὄριον. Ὁ Χριστὸς εἰκονίζεται πανόπτης. «*Ἴδου οἱ ὀφθαλμοὶ Κυρίου ἐπὶ τοὺς φοβουμένους αὐτὸν τοὺς ἐλπίζοντας ἐπὶ τὸ ἔλεος αὐτοῦ ὄψασθαι ἐκ θανάτου τὰς ψυχὰς αὐτῶν*»⁶⁸. «*Τὰ βλέφαρα αὐτοῦ ἐξετάζει τοὺς υἱοὺς τῶν ἀνθρώπων, Κύριος ἐξετάζει τὸν δίκαιον καὶ τὸν ἀσεβῆ*»⁶⁹. Ὁ παρατηρῶν τὸν Σωτῆρα τοῦ Ἁγίου Εὐτυχίου ἔχει ζωηρὰν τὴν ἐντύπωσιν, «*ὅτι πάντα ἐφορᾷ τὸ ἀκοίμητον ὄμμα*», ὅπως ἐψαλλεν ὁ Ρωμανός⁷⁰. Ὁ Ἰησοῦς βλέπει ὅλον τὸ πλῆθος τῶν ἀνθρωπίνων παραπτώσεων καὶ δι' αὐτό, χωρὶς νὰ χάνῃ τὴν μακαριότητά του, συσφίγγει ἀσστηρὸν τὸ στόμα, ἐξ οὗ ἐξῆλθεν «*ὁ λόγος*», ὁ ὁποῖος «*κρινεῖ... ἐν τῇ ἐσχάτῃ ἡμέρᾳ*»⁷¹. Ἐκ παραλλήλου ἡ ἀγαθότης τῶν μεγάλων

ἐσχάτην φησί» (Παρά Π. Ν. Τρεμπέλα, ὑπόμνημα εἰς τὸ κατὰ Ματθαῖον σ. 59 ὑποσ. 3 καὶ Ἰωάννου Χρυσοστόμου ἅπαντα ἐνθ' ἄνωγ. σ. 112). Κατὰ τὸν Ν. Δαμασκῆν (βλ. ὑπ. 51) ὑπὸ τὸν ὄρον βασιλεία τῶν Οὐρανῶν νοεῖται καὶ ἐνταῦθα ἡ Ἐκκλησία.

⁶⁷) Π. Ν. Τρεμπέλα, Αἱ τρεῖς Λειτουργίαι, σ. 121. Τῆς ἐκκλησίας γίνεταί μνηστία καὶ εἰς τὴν Λειτουργίαν τοῦ Μ. Βασιλείου (ἐνθ' ἄνωγ. σ. 185).

⁶⁸) Ψαλμ. ΔΒ, 18.

⁶⁹) Ψαλμ. Ι, 4 - 5.

⁷⁰) Ν. Β. Τωμαδάκη, Ρωμανοῦ τοῦ μελωδοῦ ὕμνοι, 2ος, σ. τθ', κεντάκιον εἰς τὸν πειρασμὸν τοῦ Ἰωσήφ.

⁷¹) Ἰωάν. ιβ', 48. Εἰς τὴν Ἀποκάλυψιν (ιθ', 15) λέγεται ὅτι «*ἐκ τοῦ στόματος αὐτοῦ ἐκπορεύεται ὄμορφα ὄξεϊα δίστομος, ἵνα ἐν αὐτῇ πατάξῃ τὰ ἔθνη*».

ὀφθαλμῶν τοῦ Λυτρωτοῦ διαβεβαίωσι ὅτι «*ἡ κρίσις*» αὐτοῦ «*δικαίᾳ ἐστίν*»¹³, ὅτι «*ἀγαθὸς καὶ φιλόανθρωπος ὑπάρχει*»¹⁴.

Καὶ ἡ προαίτιος τοῦ βλέμματος τῶν ἀκλονήτων Πατέρων μαρτυρεῖ τὸ πνεῦμα τῆς στοργῆς καὶ ἀγάπης των πρὸς τὸν ἄνθρωπον, τὸ διαπνέον καὶ τοὺς Ἱ. κανόνες τῆς Ἐκκλησίας, τοὺς ὁποίους ἐκεῖνοι ἐθέσπισαν¹⁵.

Οἱ ἱεράρχαι τῆς ἄνω σειρᾶς πληροῦν στενοὺς παραλληλογράμμους χώρους. Οἱ φωτιστέφανοί των ἐφάπτονται τῆς πολὺ πλατείας ταινίας, ἣτις ὀρίζει ἄνω τὴν ἔκτασιν, ἐφ' ἧς ὅλοι ζωγραφοῦνται. Ὁ παρατηρῶν τοὺς ἁγίους εὐκόλον εἶναι ν' ἀποκομίσῃ τὴν ἐντύπωσιν ὅτι ὁμοιάζον πρὸς στυλοὺς, ἐγγὺς ἀλλήλων ἰδρυνμένους. Δὲν ἀποκλείεται ὁ ζωγράφος νὰ εἶχεν ὑποστῆ ἐπίδρασιν ἐκφράσεων ὡς ἡ τῆς Ἀποκαλύψεως «*ὁ ρικῶν ποιήσω αὐτὸν στυλον ἐν τῷ ναῷ τοῦ Θεοῦ μου*»¹⁶ καὶ ἡ τοῦ Καισαρείας Ἀνδρέου (ε' ἢ στ' ἢ ζ' αἰ), σχολιάζοντος τὸ ἀνωτέρω βιβλικὸν χωρίον: «*Εἰκότως... ὁ γὰρ ρικητῆς τῶν ἐναντίων δυνάμεων, στυλος καὶ ἐδραῖωμα τῆς ἐκκλησίας καθίσταται*»¹⁷.

¹³) Ἰωάν. ε', 30.

¹⁴) Βλ. ἐκφώνησιν μετὰ τὴν εὐχὴν τοῦ Γ' ἀντιφώνου τῆς θ. λειτουργίας (Π. Ν. Τρεμπέλα, ἐνθ' ἄνωτ. σσ. 36, 163).

¹⁵) Ἰερωνύμου Κορσώνη, Τὸ Χριστιανικὸν «φιλόανθρωπον» καὶ οἱ ἱ. Κανόνες τῆς Ἐκκλησίας, «Ἀκτίνες» Ἰουλίου - Αὐγούστου 1955, σ. 289 κέξ.

¹⁶) γ' 12. Ὁ καθηγ. Τρεμπέλας, Ἡ Κ. Διαθήκη μετὰ συντόμου ἐρμηνείας. Αἱ Ἐπιστολαὶ καὶ ἡ Ἀποκάλυψις, σ. 501, ἐρμηνεύει: «*Ἐκεῖνον, ποῦ πάντοτε θὰ ρικᾷ, θὰ τὸν κάμω στυλον τῆς ἐκκλησίας μου, ἡ ὁποία εἶναι ὁ πραγματικὸς ναὸς τοῦ Θεοῦ*». Καὶ ὁ κ. Μπρατσιώτης. Ἡ ἀποκάλυψις τοῦ Ἰωάννου σσ. 108, 109, γράφει: «*Ὁ ναὸς τοῦ Θεοῦ ὅμως δὲν πρέπει νὰ νοηθῆ κατὰ γράμμα... ἀλλὰ παρίσταται οὕτως εἰκονικῶς... ἡ Ἐκκλησία, τὸ σῶμα τοῦ Χριστοῦ... Ἡ δὲ λέξις στυλος εἶναι... ἔμβλημα τῆς ἀκλονήτου σταθερότητος, ἐντοῦθα δὲ καὶ τῆς ἐξεχούσης ἐν τῷ ναῷ τοῦ Θεοῦ θέσεως τῶν ἀγκυραφῶν πιστῶν*». Εἰς τὴν πρὸς Γαλάτας ἐπιστολὴν ὁ Ἀπόστολος Παῦλος (β', 9) ἀναφέρει ὅτι διξιάς ἐδωκαν αὐτῷ «*Ἰάκωβος καὶ Κηρᾶς καὶ Ἰωάννης. οἱ δοκοῦντες στυλοὶ εἶναι*».

Εἰς τὴν ἐκκλησιαστικὴν ποίησιν πολλάκις ἅγιοι ἱεράρχαι παρομοιάζονται πρὸς στυλοὺς. Οἱ Τρεῖς Ἱεράρχαι ὀνομάζονται κατ' ἐπανάληψιν στυλοὶ τῆς Ἐκκλησίας (Μηναῖον Ἰανουαρίου, ἔκδ. Βενετίας, 1843, σσ. 255β, 256α, ἀκολουθία τῆς 30ῆς τοῦ μηνός), οἱ ἅγιοι Ἀθανάσιος καὶ Κύριλλος ἀποκαλοῦνται «*στυλοὶ τῆς εὐσεβείας*» (ἐνθ' ἄνωτ., σ. 151α, ἀκολουθία 18ῆς τοῦ μηνός), ὁ Μητροφάνης Κωνσταντινουπόλεως «*ἀκλόνητος στυλος*» (Μηναῖον Ἰουνίου, ἔκδ. 1783, σ. 12β, τῆ Δ' τοῦ μηνός), ὁ Τύχων, ἐορταζόμενος κατὰ τὴν 16ῆν Ἰουνίου, «*στυλος καὶ ἐδραῖωμα τῆς πίστεως*» (Μηναῖον σ. 59α), οἱ ἐν Χερσῶνι ἐπισκοπήσαντες ἱερομάρτυρες (Μηναῖον Μαρτίου, ἔκδ. Βενετίας 1843, τῆ Ζ' τοῦ μηνός, σ. 26α) «*στυλοὶ ἀπερίτρεπτοι θείας Ἐκκλησίας*», ὁ ἅγιος Χαράλαμπος (Μηναῖον Φεβρουαρίου, ἔκδ. Βενετίας 1843, τῆ 10ῆ τοῦ μηνός, σ. 64β) «*στυλος ἀκλόνητος τῆς Ἐκκλησίας Χριστοῦ*» κ.λ.π.

¹⁷) Ἰωάννου Χρυσοστόμου, ἅπαντα, ἐνθ' ἄνωτ. τόμ. 2ος, στ. 592.

Μερικὰ ἀπὸ τὰ πρόσωπα τῶν ἱεραρχῶν ἀνήκουν εἰς τὸν ἴδιον ἀνθρώπινον τύπον, χωρὶς ὅμως νὰ ἐμφανίζουν ξηρὰν καὶ τυπικῶς ἐπαναλαμβανομένην ὁμοιομορφίαν. Αἱ γραμμαῖ τῶν πάλλονται ἀπὸ σφυγμὸν ζωῆς. Τὸ πρόσωπον τοῦ ἁγίου Βλασίου (Πίν. ΙΣΤ', εἰκ. 1) χαρακτηρίζει αὐστηροτέρα, σχεδὸν γεωμετρικὴ συμμετρία. Ἐν τούτοις αἱ ὄψεις τοῦ παρουσιάζουν τὴν μεγαλυτέραν φυσικὴν ἰδιορρυθμίαν.

Χαρακτηριστικὴ εἶναι ἡ γραμμὴ ἢ ἀποδίδουσα τὸ ἄνω χεῖλος τῶν ἐπισκόπων καὶ συγχρόνως τὸ κάτω τμήμα τοῦ φρυγιάματος τοῦ μύστακος. Παρὰ τὴν γενικὴν ὁμοιομορφίαν τῆς παρουσιάζει ἐλαφρὰς διαφοράς, αἵτινες συντελοῦν εἰς ἀλλοίωσιν τῆς ἐκφράσεως τοῦ στόματος.

4. Ἀνάλυσις - συγκρίσεις.

Κατὰ τὴν τεχνικὴν ἐκτέλεσιν αἱ εἰκόνες τοῦ Ἁγίου Εὐτυχίου συνδέονται πρὸς ἔργα ἀνατολικὰ. Τὰ ὀριζόμενα ὑπὸ γραμμῶν ὄχρα πρόσωπα τῶν ἁγίων φαίνονται μονόχρωμα. Φῶτα μᾶλλον ἐλλείπουν¹¹. Μόνον σκιαὶ διακρίνονται καὶ μάλιστα ἐνιαχοῦ, εἰς τὸ μέσον τῶν παρειῶν σχηματικαί, ἐλαφρῶς βαθυχρωμότεραι τοῦ κρατοῦντος τόνου.

Ἡ ἐπακολουθοῦσα ἀναλυτικὴ ἐξέτασις τῶν τοιχογραφιῶν καὶ ἡ σύγκρισις πρὸς ἄλλα ἔργα θὰ ἐπιτρέψῃ τὴν συναγωγὴν ἀρκετῶν συμπερασμάτων.

Ὄφθαλμοὺς μεγάλους μὲ τὸ βλέμμα ἐστραμμένον κατ' εὐθεΐαν ἔμπρός, ὅπως εἰς τὰς μορφὰς τοῦ Ρεθυμνιακοῦ ναοῦ, συναντῶμεν εἰς παλαιὰ ζωγραφικὰ ἔργα ἀπὸ τοῦ 6ου μέχρι καὶ τοῦ 11ου αἰῶνος¹².

(Μετὰ τῶν ἔργων τοῦ Χρυσόστομου, ἐν τ. 2φ, εἶναι συνεκκεδομένη ἀπὸ στήλ. 573 - 720 «Τοῦ ἐν ἁγίοις πατρὸς ἡμῶν Ἀνδρέου Ἀρχιεπισκόπου Κωνσταντινουπόλεως, ἐρμηνεία εἰς τὴν Ἀποκάλυψιν Ἰωάννου τοῦ Θεολόγου»).

Εἰς τὴν πρὸς Τιμόθεον Α' Ἐπιστολὴν (γ' 15) ὀνομάζεται «στῆλος καὶ ἐδραῖωμα τῆς ἀληθείας» ἢ «ἐκκλησία Θεοῦ ζώντος».

¹¹) Καὶ εἰς τὴν ὀπωσδήποτε καλύτερον τῶν ἄλλων διατηρουμένην μορφήν τοῦ ἁγίου Ἐλευθερίου (Πίν. ΙΣΤ' εἰκ. 2) δὲν διακρίνονται φῶτα. Ὅλγια, διὰ γραμμῶν ἀποδιδόμενα, ἀσθενικὰ φῶτα φαίνονται παρὰ τὸν διεξιὸν ὀφθαλμὸν τοῦ ἁγίου Βλασίου (Πίν. ΙΣΤ' εἰκ. 1).

¹²) Μωσαϊκὰ καὶ τοιχογραφίαι τῆς Ρώμης (P. Muratoff, La pittura bizantina, Roma, εἰκ. XX, XXII, LVIII, LIX, LIII, LX, LXI, φωτογραφίαι: Alinari ὑπὸ τοὺς ἀριθ. 41653, 26757, 26758, 26581, 26588, 26580, ἐκ τῶν ναῶν Κοσμᾶ καὶ Δαμιανοῦ, (Κατακόμβης) τοῦ ἁγίου Καλλίστου, S. Maria Antiqua, Ἁγίου Σάββα, Ἁγίου Χρυσούργου, Ἁγίου Κλήμεντος, μωσαϊκὰ τοῦ Parenzo (S. Bettini, Pittura delle origini Cristiane, Novara 1912, πίν. 80), τῆς Ραβέννας (S. Muratori, I mosaici Ravennati della chiesa di S. Vitale, Bergamo 1945, εἰκ. 16 - 20, 31 - 40 κ.λπ.) τῆς Θεσσαλονίκης (Γ. κοῖ Μ. Σωτηρίου, Ἡ βασιλικὴ τοῦ ἁγίου Δημητρίου Θεσσαλονίκης, ἐν Ἀθήναις 1952, πίν. 61β, 63, 65α, 65β, 66, 67, 76) τοῦ Σινᾶ (Γ. Σωτηρίου,

Μετά τὸν 11^{ον} αἰῶνα⁷⁹ ἡ τοιαύτη ἀπόδοσις τῶν ὀφθαλμῶν ἀποβαίνει σπανιωτέρα.

Ὁ Σωτὴρ τοῦ Ἁγίου Εὐτυχίου κατὰ τὸ σχῆμα τοῦ προσώπου μὲ τὸ παλλόμενον περίγραμμα, τὸ ἔλαφρῶς κυματιστὸν γένειον καὶ τὸν βραχύτατον μύστακα εἶναι δυνατὸν νὰ συνδεθῇ πρὸς τὸν Χριστὸν τῆς Λεήσεως ἢ ὁποία κοσμεῖ τὴν ἀψίδα τῆς κρύπτης τοῦ ἁγίου Νικολάου εἰς τὴν Mottola τῆς Ἀπουλίας⁸⁰. Ἡ σύγκρισις ὁμως ὀδηγεῖ εἰς διαπίστωσιν καὶ ἱκανῶν διαφορῶν. Εἰς τὴν Ἀπουλίαν οἱ ὀφθαλμοὶ εἶναι μικρότεροι καὶ τὸ πρόσωπον ἐπιμηκέστερον, ἀποδεδυμένον μὲ πλαστικότητα, ἐνῶ εἰς τὴν Κρήτην εἶναι πλατύτερον, μονόχρωμον, δίχως φῶτα. Τὴν Δέησιν τῆς Mottola, ἢ Alba Medea χρονολογεῖ εἰς τὸν 11^{ον} ἢ 12^{ον} αἰῶνα⁸¹. Πλατυτέραν ἀκόμη ἀπὸ τὸν Ἰησοῦν τοῦ Ἁγίου Εὐτυχίου ἔχει τὴν μορφήν ὁ Κύριος ὁ ζωγραφηθεὶς τὸ 1020 εἰς τὴν κρύπτην τοῦ ἐν Ἀπουλίᾳ Carignano⁸². Καὶ τούτου τὸ πρόσωπον φαίνεται ἔχον μονότονον χρῶμα, ἀλλὰ τὰ χαρακτηριστικὰ ἀποδίδονται μὲ γραμμὰς πολὺ πλατείας. Μήπως πρέπει νὰ τοποθετήσῃ τις τὸν Χριστὸν τοῦ Ἁγίου Εὐτυχίου μεταξὺ τῶν δύο τοιχογραφιῶν τῆς Ἰταλίας;

Εἰς τὴν Δέησιν τοῦ Ρεθυμνιακοῦ ναοῦ τὸ πρόσωπον τοῦ Λυτρωτοῦ μαζὺ μὲ τὸ γένειον διαγράφει σχῆμα ἐλλείψεως. Τὸ ἴδιον συμβαίνει εἰς ψηφιδωτὸν τοῦ Ὁσίου Λουκᾶ Φωκίδος, εἰκονίζον ἐντὸς κύκλου τὸν Ἰησοῦν ἐν προτομῇ (Πίν. ΙΕ', εἰκ. 2). Εἰς τὸ μωσαϊκὸν (ἀ' ἡμισυ 11^{ου} αἰῶνος) τὸ περίγραμμα φαίνεται σκληρότερον, ἀλλ' αἱ ψηφίδες δὲν εἶναι τόσον εὐπλαστος ἕλη. Πάντως ἡ ὁμοιότης ἀποτελεῖ, νομίζω, στοιχεῖον διὰ τὴν χρονολόγησιν τῶν εἰκόνων τοῦ ναοῦ τῆς Ρεθύμνης.

Ὅπως εἰς Ἁγιον Εὐτύχιον ὁ Σωτὴρ ἔχει ὄμους εὐρεῖς οὕτω καὶ εἰς τοιχογραφίαν τῆς Ἁγίας Βαρβάρας de Soghanle⁸³. Ἐπίσης τόσον εἰς τὴν κρητικὴν ὅσον καὶ εἰς τὴν παράστασιν τῆς Καππαδοκίας ὁ λαίμυς τοῦ Χριστοῦ δὲν εἶναι παχὺς καὶ τὸ ἱμάτιον, καλύπτει τὸν δεξιὸν

Τὸ μωσαϊκὸν τῆς Μεταμορφώσεως τοῦ καθολικοῦ τῆς Μονῆς τοῦ Σινᾶ, «Atti dello VIII Congresso internazionale di studi bizantini», II, Roma 1953, πίν. LXXXIII, LXXXV, LXXXVI), τοῦ Ὁσίου Λουκᾶ Φωκίδος, τῆς Ἁγίας Σοφίας Κιέβου, τοιχογραφίας τῆς Ἀπουλίας (A. Medea, ἐνθ' ἄνωτ. πίν. 50-53, 137), τῆς Καστορίας (Σ. Πελεκανίδου, Καστορία. Θεσσαλονίκη, 1953, πίν. 38, 100 κ.λ.π).

⁷⁹) Εἰς τὰ μωσαϊκὰ τοῦ Δαφνίου (1100) οἱ ὀφθαλμοὶ δὲν εἶναι μεγάλοι. Τὸ ἴδιον συμβαίνει ἔπειτα εἰς τὰ ψηφιδωτὰ τῆς Σικελίας. Εἰς τὸ Δαφνὶ εἶναι καὶ τὸ βλέμμα λοξόν.

⁸⁰) Alba Medea, ἐνθ' ἄνωτ., πίν. 137.

⁸¹) Ἐνθ' ἄνωτ., κείμενον σσ. 218, 221.

⁸²) Ἐνθ' ἄνωτ., πίν. 50.

⁸³) G. de Jerphanion, ἐνθ' ἄνωτ. εἰκ. 186'.

ὄμον διαγράφει τμήμα κύκλου. Ὅμοίαν διάταξιν ἔχει τὸ ἔνδυμα καὶ εἰς ψηφιδωτὸν τῆς Ἁγίας Σοφίας Κωνσταντινουπόλεως⁸⁴ (11^{ος} αἰ.). Ἡ λιγυτομέρεια εἶναι ἐνδιαφέρονσα. Ὅπως παρατηρεῖ ὁ καθηγητῆς Ξυγγόπουλος «πρὸ τοῦ 12^{ου} αἰῶνος τὸ ἱμάτιον ἐπὶ τοῦ ὄμον ἔχει τὸ σχῆμα τμήματος κύκλου»⁸⁵.

Ὁ σταυρὸς ὁ διαγραφόμενος εἰς τὸν φωτιστῆφανον τοῦ Χριστοῦ κοσμεῖται ἐπὶ ἐκάστης κεραίας διὰ ῥόμβου, τὸν ὁποῖον περιβάλλουν τέσσαρες λίθοι. Τὸ ἴδιον παρατηρεῖται εἰς τὸ μόλις μνημονευθὲν μωσαϊκὸν τοῦ Βυζαντίου⁸⁶.

Ἡ Θεοτόκος τῆς Δεήσεως τοῦ Ἁγ. Εὐτυχίου (Πίν. ΙΖ' εἰκ. 1) κατὰ τὴν γρυπὴν ῥίνα τὰ πεπιεσμένα τόξα τῶν ὀφρύων, τὴν κλίσιν τῆς κεφαλῆς, τὸν κατερχόμενον χαμηλὰ κεφαλόδεσμον, ὑπενθυμίζει Βρεφοκρατούσας τοῦ Ὁσίου Λουκά⁸⁷, παρὰ τὰς ὑφισταμένας εἰς τὰ μωσαϊκὰ διαφορὰς. Εἰς τὸν ἴδιον ναὸν ἡ Πλατυτέρα⁸⁸ καὶ ἡ Δεσμένη τοῦ νάρθηκος⁸⁹ ἔχουν τὸ πρόσωπον ἐπίμηκες. Παλαιότερον συναντᾷ τις ὅμοια γνωρίσματα (μακρόν, ἀλλὰ στενότερον πρόσωπον, γρυπὴν ῥίνα, χαμηλὸν κεφαλόδεσμον) εἰς τὴν Θεοτόκον τῆς Ἀναλήψεως τοῦ τρούλλου τῆς Ἁγίας Σοφίας Θεσσαλονίκης⁹⁰. Κατὰ σύμπτωσιν εἰς Ἀγγελον τοῦ ἴδιου μωσαϊκοῦ⁹¹ ὁ κανθὸς τοῦ ἀριστεροῦ ὀφθαλμοῦ ἐξέρχεται τοῦ περιγράμματος τοῦ προσώπου, ὅπως εἰς τὴν Παναγίαν τοῦ Ἁγίου Εὐτυχίου.

Τὸν ἡμέτερον Προδρόμον (Πίν. ΙΖ', εἰκ. 2), ἄγριον⁹², δασύμαλλον Ἀνατολίτην μὲ μορφὴν στενόμακρον, ὀφθαλμοὺς πελωρίους καὶ γυνεῖα ἄδα χωριζομένην εἰς συνεστραμμένους βοστρύχους εἶναι δυνατὸν νὰ

⁸⁴) A. Grabar - Skira, La peinture byzantine, Genève 1953, εἰκ. σελίδος 98.

⁸⁵) X y n g o p o u l o s, Une Icone du temps des Comnènes, «Mélanges Henri Grégoire», II, Bruxelles 1950, σ. 661

⁸⁶) Βλ. ὑποσ. 84.

⁸⁷) E. Diez - O. Demus, Byzantine Mosaics in Greece. Cambridge - Massachusetts 1931, εἰκ. 20, 21.

⁸⁸) O. Demus, Byzantine mosaic decoration, London 1947, εἰκ. 10A.

⁸⁹) E. Diez - O. Demus, ἐνθ' ἄνωτ. πίν. 50. Ἡ Θεοτόκος τοῦ Ἁγίου Εὐτυχίου ὑπενθυμίζει καὶ τὴν δεομένην τῆς Νικαίας (Ch. Dieh, ἐνθ' ἄνωτ. εἰκ. 237).

⁹⁰) Wl. Weidlé, Mosaici paleocristiani e bizantini, Milano - Firenze 1954, πίν. 77.

⁹¹) Β. Α ζ ά ρ ε φ, Ἱστορία τῆς βυζαντινῆς ζωγραφικῆς (ῥωσ) τ. II, Μόσχα, 1948, πίν. 42α.

⁹²) Κατὰ τὸν Εὐαγγελιστὴν Λουκᾶν (α', 80) ὁ Ἰωάννης «ἦν ἐν ταῖς ἐρήμοις ἕως ἡμέρας ἀναδείξας αὐτοῦ πρὸς τὸν Ἰωραήλ».

συσχετίσωμεν πρὸς τὸν Ἰωάννην τῆς Δεήσεως τοῦ Κιέβου⁹⁹, τὸν Πρόδρομον τοῦ Ὁσίου Λουκᾶ¹⁰⁰, τῆς Ἁγίας Σοφίας Κυθήρων¹⁰¹. Εἰς τὴν ἀριστερὰν παρεῖαν τοῦ ἁγίου¹⁰² ἀρκεταὶ γραμμαὶ ἀποδίδουσι οὐτίδας. Μὲν γραμμὰς πολὺ περισσοτέρας, κατὰ τρόπον περίτεχνον, δηλοῦνται αἱ οὐτίδες εἰς μωσαϊκὰ τῆς Σικελίας¹⁰³, χρονολογούμενα περὶ τὰ μέσα τοῦ 12ου αἰῶνος. Νομίζω ὅτι αἱ τοιχογραφίαι, περὶ ὧν ὁ λόγος, εἶναι ἀρκούντως ἀρχαιότεραι τῶν ψηφιδωτῶν ἐκείνων.

Καὶ οἱ ἐπίσκοποι τοῦ Ρεθυμνιακοῦ ναοῦ ἔχουσι μακρὰς γρυπὸς οἰκίας. Τὰ σχηματοποιημένα τῶν ὄψων ζωγραφοῦνται χαμηλά, ὅπως εἰς μωσαϊκὰ τοῦ Ὁσίου Λουκᾶ Φωκίδος. Ἡ ἀπόδοσις τῶν τριγῶν τοῦ γενείου μὲν γραμμὰς βαθυχρόμους παρὰ τὰ ὄψων καὶ κατωτέρω αὐτῶν ἔχει τι τὸ ἀνάλογον εἰς τὰς μεταγενεστέρας τοιχογραφίας τῆς Ἁγίας Σοφίας Κυθήρων¹⁰⁴. Ἰδιόρρυθμος εἶναι ἡ πρὸ τοῦ ἀνθρεῶνος σκιά τῆς γενειάδος, διαγράφουσα ταῦ μὲν καμπύλην τὴν ὀριζοντίαν κεραιάν του. Ἀνάλογον λεπτομέρειαν συναντᾷ τις εἰς ἀγιογραφίας τοῦ Garanelq Kilissé¹⁰⁵ (11ου - 12ου αἰ.), ἀγνώστου ἕως τῶρα σπηλαιώδους ναοῦ παρὰ τὴν Χρύσαφαν τῆς Λακωνίας¹⁰⁶, καὶ βραδύτερον ἐντὸς τῆς κρῦπτης τοῦ S. Βιάγιο εἰς τὸ Vito dei Normanni τῆς Ἀπουλίας¹⁰⁷.

Εἰς τὰς παρεῖας τῶν ἐπισκόπων, παρὰ τὸ γένειον, γραμμὴ γωνιώδης φανερώσει οὐτίδα ἢ σκιάν¹⁰⁸. Ἡ ἰδίᾳ γωνιώδης γραμμὴ ὑπάρχει

⁹⁹) Wl. Weidlé, ἐνθ' ἄνωτ., πίν. 105.

¹⁰⁰) E. Diez - O. Demus, ἐνθ' ἄνωτ. εἰκ. 53.

¹⁰¹) A. Xyngopoulos, *Fresques de style monastique en Grèce, Πεπραγμένα τοῦ Θ' διεθνοῦς βυζαντινολ. Συνεδρίου Θεσσαλονίκης, τόμ. Α', Ἀθήναι, 1954, πίν. 183^α.*

¹⁰²) Καὶ ἡ τοιχογραφία αὕτη εἶναι ἐν πολλοῖς ἐμφασημένη.

¹⁰³) Παρὰ Wl. Weidlé, ἐνθ' ἄνωτ. πίν. 148 καὶ Ot. Demus, *The Mosaics of Norman Sicily*, πίν. 16A.

¹⁰⁴) A. Xyngopoulos, ἐνθ' ἄνωτ. πίν. 181^α, 181^β.

¹⁰⁵) G. de Jerphanion, ἐνθ' ἄνωτ., πίν. 104^α, 104^β. Ἡ καμπύλη γραμμὴ εἰς τὸ Garanelq εἶναι φυσικωτέρα. Ὅμοιον τι συναντῶμεν καὶ εἰς τὸ Ms. Gr. 61 (XII αἰ.) τῆς Ἐθν. Βιβλιοθήκης τῶν Παρισίων (H. Omont, *Miniatures des plus anciens manuscrits grecs de la Bibliothèque Nationale*, Paris 1929, πίν. LXXXIV^α).

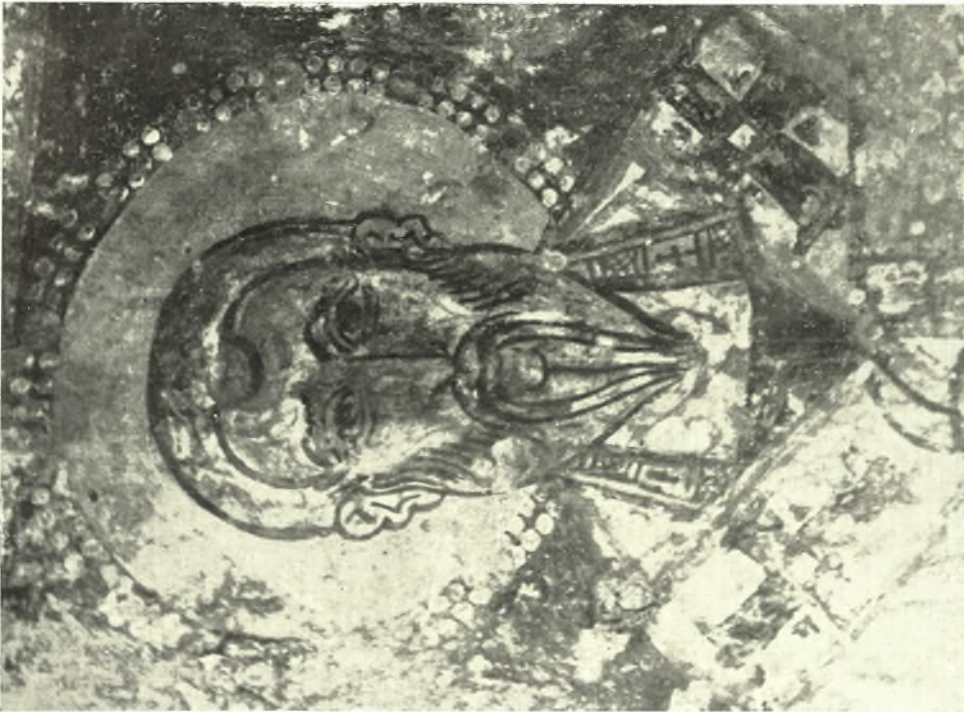
¹⁰⁶) Ἐλπίζω, Θεοῦ θέλοντος, νὰ δημοσιεύσω τὰς τοιχογραφίας του συντόμως.

¹⁰⁷) Al. Medea, ἐνθ' ἄνωτ., πίν. 3^α, 46.

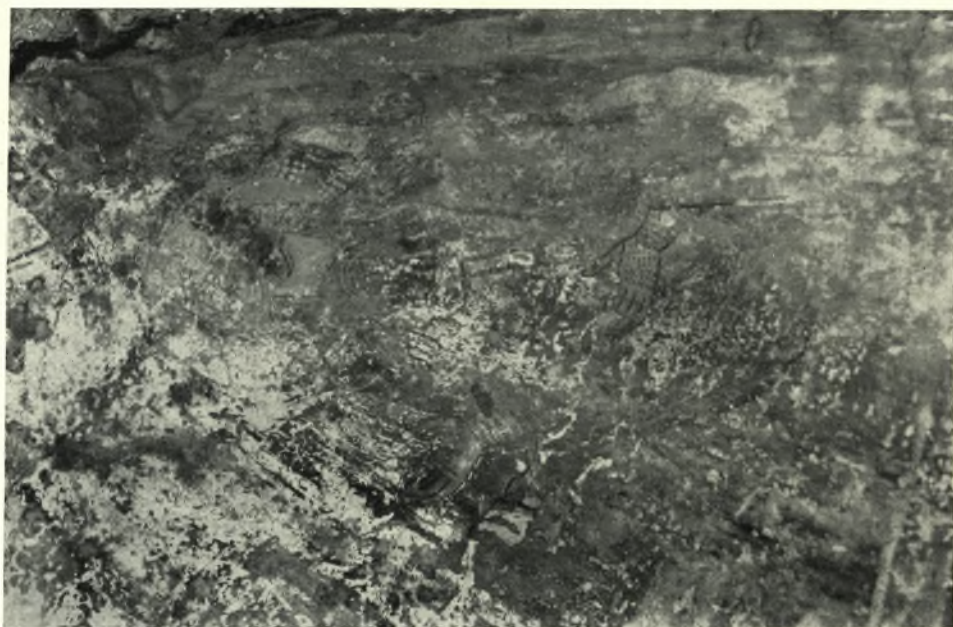
¹⁰⁸) Ἡ διατηρουμένη καλύτερον εἰς τὰς παρεῖας τοῦ ἁγίου Ἐλευθερίου σκιά εἶναι καρδιοσχημος (Πίν. ΙΣΤ', εἰκ. 2). Εἰς τὰ μέτωπα τῶν Ἱεραρχῶν (βλ. Ἰδίως Πίν. ΙΗ', εἰκ. 1) αἱ οὐτίδες δηλοῦνται μὲν γραμμὰς καμπύλας καὶ ἐκατέρωθεν αὐτῶν αἱ σκιάι μὲν τρίγωνα, τῶν ὁποίων αἱ πλευραὶ εἶναι κοίλαι ὁμοίαν ἀπόδοσιν συναντᾷ τις εἰς τὸ Μηνολόγιον τοῦ Βασιλείου ΙΙ, χρονολογού-



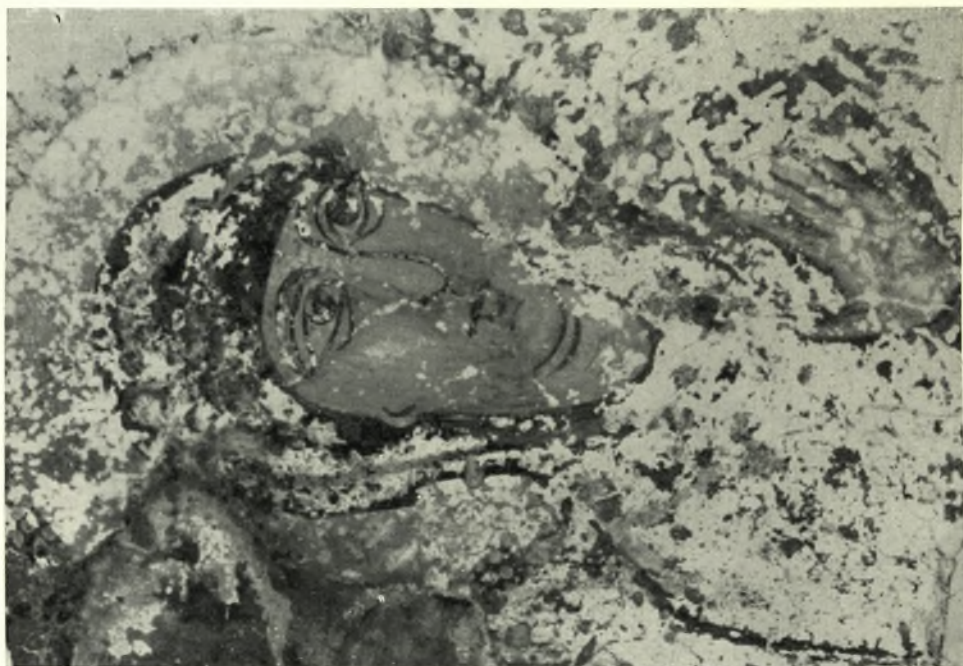
Είχ. 2 — 'Ο άγιος 'Ελευθέριος. Λεπτομέρεια τής είχ. 2 τοῦ πίν. ΙΓ΄.



Είχ. 1. — 'Ο άγιος Βλάσιος. Λεπτομέρεια τής είχ. 2 τοῦ πίν. ΙΓ΄.



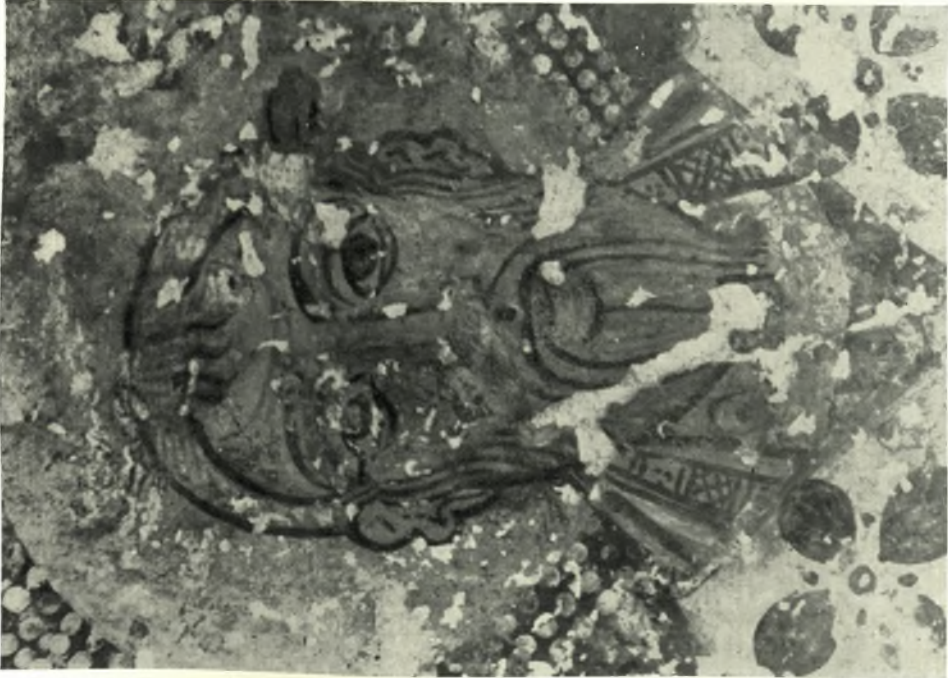
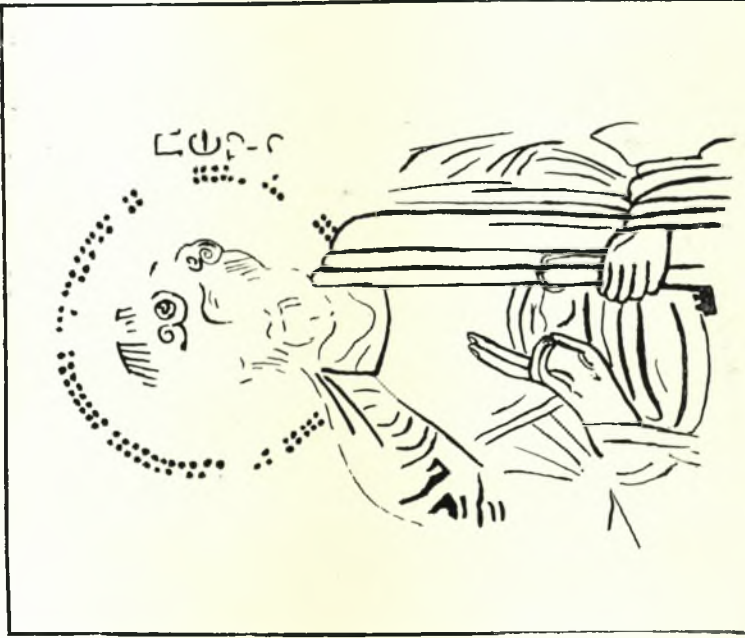
Εικ. 2. — Ο Παρόρομος της Δεήσεως.
Λεπτομέρεια της εικ. 1 του πίν. ΙΓ'.



Εικ. 1. — Η Θεοτόκος της Δεήσεως.
Λεπτομέρεια της εικ. 1 του πίν. ΙΓ'.

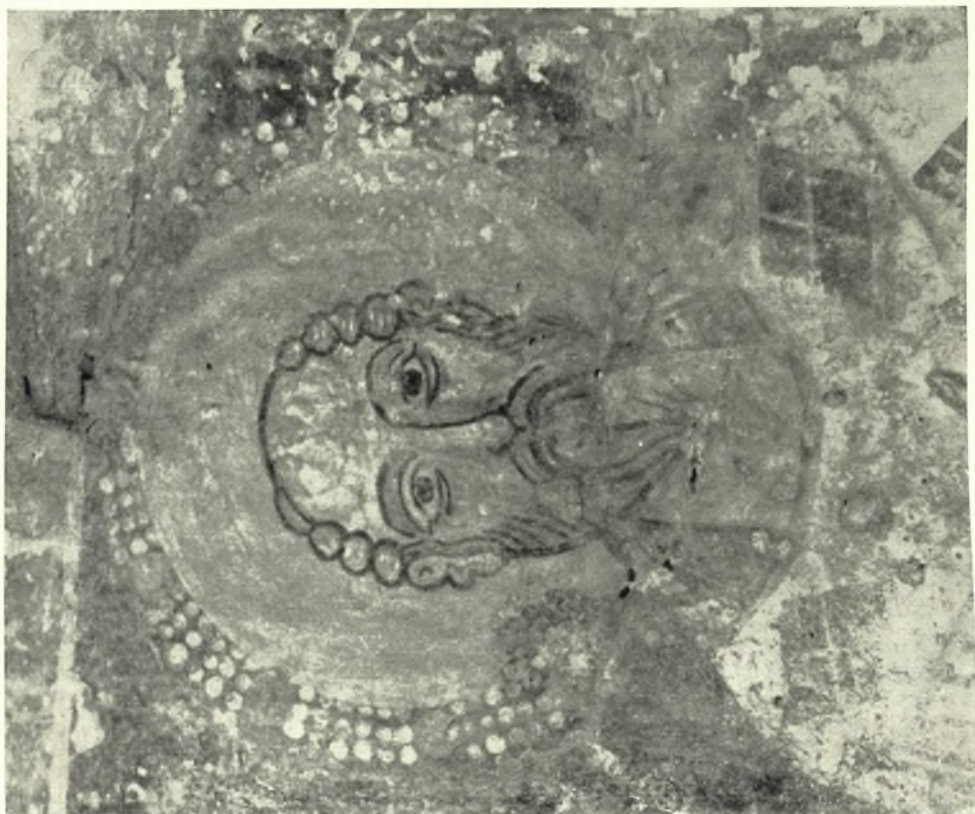
Είχ. 1 (ἀριστερά). — Ὁ πέμπτος Ἰερόγλυφος τῆς ἀνω ζώνης.
Λεπτομέρεια τῆς εἰχ. 1 τοῦ πίν. ΙΔ΄.

Είχ. 2 (ἄνω) — Ὁ ἅγιος Πέτρος.





Είχ. 2 — 'Ο ἅγιος Τίτυς ('). Λεπτομέρεια τῶν εἰχ. 1 καὶ 2 τοῦ πίν. 1Δ'.



Είχ. 1. — 'Ο ἑβδόμος 'Ιερῶρχης τῆς ἀνω ζώνης. Λεπτομέρεια τῆς εἰχ. 2 τοῦ πίν. 1Δ'.

καὶ εἰς ψηφιδωτὰ τῆς Ἁγίας Σοφίας Κιέβου, ὅπως τὸ εἰκονίζον τὸν Χρυσόστομον¹⁰³, καὶ τοὺς ἁγίους Γρηγόριον τὸν Νύσσης¹⁰⁴ καὶ Γρηγόριον τὸν Θαυματουργόν¹⁰⁵.

Ὁ ἅγιος Ἐλευθέριος τοῦ Ρεθυμνιακοῦ ναοῦ (Πίν. ΙΣΤ', εἰκ. 2) εἶναι νέος, ἀγένειος. Κατὰ τὸ σχῆμα τοῦ προσώπου καὶ τὸ χαμηλὸν μέτωπον ὁμοιάζει πρὸς ἀγενείους ἁγίους τῆς Νέας Μονῆς Χίου¹⁰⁶, (1042 - 1056 μ. Χ.) τὸν ἄρχοντα Μιχαὴλ εἰς τὸ *Garanleq* τῆς Καππαδοκίας¹⁰⁷ καὶ Ἀρχάγγελον τοῦ *Elmale Kilissé*¹⁰⁸. Τὴν κυματοειδῆ γραμμὴν, τὴν ὁποίαν διαγράφει ἡ κόμη ὑπὲρ τὸ μέτωπον τοῦ νεαροῦ ἱεράρχου, συναντῶμεν εἰς τὸν ἅγιον Στέφανον¹⁰⁹, μωσαϊκὸν τοῦ πολλακις μνημονευθέντος Ρωσικοῦ ναοῦ.

Ἡ κόμη τοῦ ἁγίου Πέτρου (Πίν. ΙΗ', εἰκ. 2) σχηματίζει περὶ τὸ μέτωπον σπείρας. Ὁμοίως σπείρας συναντᾷ τις καὶ εἰς τὸν Χρυσόστομον¹¹⁰ τοῦ Ὁσίου Λουκᾶ, τῶν ὁπίων μάλιστα ἡ διάταξις ἐνθυμίζει τοὺς κύκλους, οὓς διαγράφει ἡ κόμη τοῦ πρώτου ἐκ δεξιῶν ἱεράρχου τῆς ἄνω ζώνης τοῦ Ἁγίου Εὐτυχίου (Πίν. ΙΘ', εἰκ. 1). Τὰ πρόσωπα τῶν ἐπισκόπων τοῦ κρητικοῦ ναοῦ παρουσιάζουν σχηματοποιήσιν γνώριμον καὶ εἰς τὴν τέχνην τοῦ 11ου αἰῶνος¹¹¹. Ὅσον ἀφορᾷ τὰς ἀναλογίας τοῦ σώματος ἔχω τὴν γνώμην ὅτι πρέπει νὰ συνδέσῃ τις τοὺς Πατέρας τοῦ Ἁγίου Εὐτυχίου μὲ τοὺς ἱεράρχας τοῦ Κιέβου καὶ τῆς Ἀγίας Βυρβάρας *de Soghanle*¹¹². Αἱ κεφαλαὶ τῶν ἁγίων δὲν εἶναι μεγάλαι.

μενον περὶ τὸ 1000 (Π *Menologio di Basilio II* (Cod. Vaticanus gr. 1613), Torino 1907, πίν. 146, 164, 305, 377), εἰς τὸν Ὁσιον Λουκᾶν κ. ἄ.

¹⁰³) A. Grabar, *La décoration byzantine*, πίν. XVIII.

¹⁰⁴) Wl. Weidlé, ἔνθ' ἄνωτ. πίν. 109.

¹⁰⁵) Wl. Weidlé, ἔνθ' ἄνωτ. πίν. 108. Εἰς τὸ ΒΔ πλάγιον διαμέρισμα τοῦ καθολικοῦ τοῦ Ὁσίου Λουκᾶ Φωκίδος, δεξιὰ τοῦ διλόβου παραθύρου, ὑπάρχει τοιχογραφία ἱεράρχου ἐν προτομῇ. Εἰς τὴν ἀριστεράν του παρεῖαν ἡ σκιὰ ἔχει σχῆμα τριγώνου.

¹⁰⁶) A. Orlandos, *Monuments byzantins de Chios*, πίν. 25^a, 26^a, 27^a.

¹⁰⁷) G. de Jerphanion, ἔνθ' ἄνωτ. πίν. 107.

¹⁰⁸) Τοῦ ἰδίου, ἔνθ' ἄνωτ. πίν. 123^a.

¹⁰⁹) Wl. Weidlé, ἔνθ' ἄνωτ. εἰκ. 110.

¹¹⁰) Βλ. G. Tsimas - P. Parahatzidakis, *Mosaïques d' Hosios Lukas, Athènes*, εἰκ. 15. Καὶ ἡ εἰς τοῦ Χρυσόστομου ὁμοιάζει πρὸς τὴν τοῦ ἁγίου τοῦ Πίν. ΙΘ', εἰκ. 1.

¹¹¹) Βλ. ἄνωτ. ὑποσ. 103 - 105, O. Demus, *Byzantine mosaic decoration*, πίν. 24, 17A καὶ Philipp Schweinfurth, *Die byzantinische Form*, 2a έκδ., Mainz, 1954, πίν. 39.

¹¹²) Βλ. ὑποσ. 27. Οἱ λαιμοὶ τῶν ἁγίων τοῦ Καππαδοκικοῦ ναοῦ ζωγραφοῦνται ὑψηλότεροι. Τὴν ἀρχαικότητα τῶν ἡμετέρων ἱεραρχῶν μαρτυρεῖ ὁμοίω-

Εἰς τὰς τοιχογραφίας τοῦ Ρεθυμνιακοῦ ναοῦ τὰς πτυχὰς τῶν φορεμάτων ἀποδίδουν ἐνίοτε¹¹³ πλατεῖαι ταινίαι ὀλίγων, ἐναλλασσομένων χρωμάτων. Τὸ ἴδιον βλέπει τις εἰς τὸν Ὅσιον Λουκᾶν Φωκίδος¹¹⁴ καὶ εἰς τὴν Ν. Μονὴν τῆς Χίου¹¹⁵. Ἡ ὁμοιότης, μαρτυροῦσα πιθανώτατα ἐπίδρασιν τῆς τέχνης τῶν ψηφιδωτῶν¹¹⁶, ἀποτελεῖ καὶ χρονολογικὴν ἔνδειξιν.

Ἄμφια τῶν ἱεραρχῶν τοῦ Ἁγίου Εὐτυχίου, ἰδίως τὰ ἐπιτραχήλια καὶ ἐγχείρια, εἶναι πολὺ κεκοσμημένα. Εἰς τὸ Μηνολόγιον τοῦ Βασιλείου (περὶ τὸ 1000 μ. Χ.) τὰ ἄμφια φέρουν πολλάκις διάκοσμον¹¹⁷. Ποικίλματα περισσότερα ἢ ἐν τῷ Μηνολόγιῳ, ὁμοιάζοντα πρὸς τὰ κοσμήματα τῶν Ρεθυμνιακῶν ἀγιογραφιῶν, ἔχουν ἄμφια τῶν ἱεραρχῶν τῆς Ἁγίας Βαρβάρας de Soghanle¹¹⁸ τοῦ Ὁσίου Λουκᾶ Φωκίδος¹¹⁹, τῆς Ἁγίας Σοφίας Κιέβου¹²⁰, τῆς ἐν Θεσσαλονικῇ Παναγίας τῶν Χαλκῶν¹²¹, τοῦ Roggiardo τῆς Ἀπουλίας¹²² (11ου - 12ου αἰ.).

της αὐτῶν καὶ μὲ μορφὰς τοῦ Ms. Gr. 510 τῆς Ἐθν. Βιβλιοθήκης τῶν Παρισίων. Πρβλ. τὰς εἰκ. 15 καὶ 18 πρὸς τὸν Γρηγόριον Νύσσης καὶ Γρηγόριον τὸν Ναζιανζηνὸν τῶν fol. 71vo καὶ 452 (A. O m o n t. Fac - similés des miniatures des plus anciens manuscrits Grecs de la Bibliothèque nationale du VI au XI siècle, Paris 1902, πίν. XXVII καὶ LX).

¹¹³) Βλ. Πίν. ΙΓ', εἰκ. 2, Πίν. ΙΔ', εἰκ. 1 καὶ Πίν. ΙΔ', εἰκ. 2.

¹¹⁴) O. Demus, ἔνθ' ἄνωτ., πίν. 17A, 17B, 23, 24, P. Muratoff, ἔνθ' ἄνωτέρω εἰκ. XC, XCII, E. Diez - O. Demus, ἔνθ' ἄνωτ. εἰκ. 38, 39, 40, 41, 53.

¹¹⁵) A. Orlandos, ἔνθ' ἄνωτ. πίν. 20', 21', 25' καὶ A. Grabarsk ir a, ἔνθ' ἄνωτ., πίν. σελίδων 110, 113.

¹¹⁶) Ἴσως ἐπίδρασιν τῆς τέχνης ψηφιδωτῶν, π. χ. τῆς Ἁγίας Σοφίας Κιέβου μαρτυρεῖ καὶ ὁ τρόπος ἀποδόσεως εἰς τὰ πρόσωπα τῶν χαρακτηριστικῶν καὶ τῶν ρυτίδων μὲ γραμμὰς λεπτὰς. Πρβλ. τὴν κεφαλὴν τῆς δεομένης τοῦ Κιέβου (ἐν Wl. Weidlé, ἔνθ' ἄνωτ., πίν. 107). Τὴν διπλὴν γραμμὴν τὴν δηλοῦσαν τὸν ἀνθερωνα καὶ τὴν ὑπ' αὐτὸν πτυχὴν τοῦ λαίμου εὐρὶσκει τις καὶ εἰς τὸν ἅγιον Ἐλευθέριον τοῦ Ἁγίου Εὐτυχίου (Πίν. ΙΣΤ', εἰκ. 2).

¹¹⁷) Π Μεnologio, πίν. 54, 74, 142, 188, 226, 303 κ.λ.π. Ἐν σχέσει μὲ τὸ εἶδος τῶν κοσμημάτων πρβλ. τὴν κάτω ζώνην τοῦ διακόσμου εἰς τὸ περιτραχήλιον τοῦ Βλασίου (Πίν. ΙΓ', εἰκ. 2) μὲ τὸν διάκοσμον ἐνδύματος ἡγεμόνος παρισταμένου κατὰ τὴν ἀθλῆσιν τοῦ ἁγίου Δωροθέου, ἐπισκόπου Τύρου (Π Μεnologio, πίν. 101. Βλ. καὶ πίν. 54).

¹¹⁸) Βλ. ὑποσ. 26. Εἰς περιτραχήλια τῶν ἐν Soghanle ἁγίων ἀπαντᾷ τὸ δικτυωτὸν κόσμημα.

¹¹⁹) Βλ. Β. Α α ζ ἄ ρ ε φ, ἔνθ' ἄνωτ. πίν. 111β. (Τὰ περιτραχήλια ἀπολήγουν κάτω εἰς χροσσούς. Τὸ τοῦ ἁγίου Διονυσίου ἔχει καὶ ἀβακωτὸν κόσμημα), E. Diez - O. Demus, ἔνθ' ἄνωτ. πίν. 26, 27, 28, 30, 31.

¹²⁰) Β. Α α ζ ἄ ρ ε φ, ἔνθ' ἄνωτ., πίν. 116. Τὰ ὁμοφῶρια ἔχουν χροσσούς.

¹²¹) Δ. Εὐ α γ γ ε λ ἰ δ η, Ἡ Παναγία τῶν Χαλκῶν, Θεσσαλονικῆ, 1954, εἰκ. 14, 15.

¹²²) ΑΙ. Medea, ἔνθ' ἄνωτ. εἰκ. 64.

Εἰς τὴν ἀψίδα τοῦ Ἁγίου Εὐτυχίου ὁ πρῶτος ἐκ δεξιῶν ἱεράρχης τῆς ἄνω σειρᾶς (Πίν. ΙΘ', εἰκ. 1) φέρει ὠμοφόριον ἔχον λεπτοὺς σταυροὺς, διαμορφωμένους ἀπὸ τὰ κενά, ὅσα ἀφίνουν μεταξύ των τέσσαρα παρακείμενα ρομβοειδῆ τετράπλευρα. Ὅμοίους σταυροὺς ἔχει τὸ ὠμοφόριον ἐπισκόπου τῆς Ἁγίας Βαρβόρας de Soghanle¹²³. Εἰς τὸν ἴδιον ναὸν¹²⁴ ὡς καὶ εἰς τὸ Κίεβον¹²⁵ βλέπομεν ἐπίσης ὠμοφόρια κοσμούμενα μὲ σταυροὺς οὐχὶ ἰσοσκελεῖς, ὧν αἱ κεραιαὶ ὀρίζονται εἰς τὰ ἄκρα ἀπὸ γραμμῆν, ἐξέχουσαν ἑκατέρωθεν (βλ. καὶ Πίν. ΙΘ', εἰκ. 2). Καὶ ὁ τύπος τῶν γραμμάτων εἰς τὰς ἐπιγραφὰς τῶν τοιχογραφιῶν τοῦ ἡμετέρου ναοῦ μὲ τὸ στρογγύλον ὀ μικρόν, τὸ ἰδιόμορφον ἄλφα, τὸ πλατὺ ἔ ψιλὸν καὶ ἦτα, τὸ λάβδα (Πίν. ΙΓ', εἰκ. 2), ὁμοιάζει μᾶλλον πρὸς τὸν ἐν χρήσει κατὰ τὸν 11^{ον} αἰῶνα¹²⁶.

δ. Συμπεράσματα.

Μετὰ τὴν λεπτομερῆ ἐξέτασιν ἐπὶ μέρους στοιχείων, ἅτινα διαμορφώνουν ἐν τῷ συνόλῳ των τὸ ἰδιάζον ὕψος τῶν τοιχογραφιῶν τοῦ Ἁγ. Εὐτυχίου¹²⁷, καὶ τὴν ἀναζητήσιν ἐκφράσεων παραλλήλων καὶ σύγκρισιν πρὸς αὐτάς, δικαιούται τις νὰ θεωρήσῃ τὸν γραπτὸν διάκοσμον τοῦ ναοῦ τῆς Ρεθύμνης ὡς ἀναγόμενον εἰς τὸν 11^{ον} αἰῶνα. Ἐὰν ἡ χρονολόγησις δὲν εἶναι ἄστοχος, εἰς τὸν Ἁγιον Εὐτύχιον ἐσώθησαν αἱ μέχρη τοῦδε γνωσταὶ ἀρχαιότεραι βυζαντιναὶ τοιχογραφίαι τῆς νήσου¹²⁸.

¹²³) G. de Jerphanion, ἐνθ' ἄνωτ., πίν. 191*, 191'.

¹²⁴) Αὐτόθι.

¹²⁵) A. Grabar, La décoration byzantine, εἰκ. XVIII. Ὅμοίους σταυροὺς ἔχουν τὰ ὠμοφόρια ἁγίων καὶ τοῦ Ὁσίου Λουκᾶ Φωκίδος. Εἰς τοὺς σταυροὺς ὠμοφορίων Ἱεραρχῶν τοῦ Ἁγίου Εὐτυχίου τὰ μεταξὺ τῶν κεραιῶν κενὰ κοσμοῦνται ὑπὸ γωνιῶν. Ὅμοιον διάκοσμον συναντᾷ τις εἰς ἄμφια ἐπισκόπων, οἵτινες ζωγραφοῦνται εἰς τὴν ἀψίδα μεταγενεστέρου ναοῦ, Παναγίας τῆς Χρυσαιτίσεως, εἰς τὰ Χρύσαφα τῆς Λακωνίας.

¹²⁶) Πρβλ. ἐπιγραφὰς μωσαϊκῶν τῆς Ν. Μονῆς Χίου (A. Orlandos, ἐνθ' ἄνωτ., πίν. 22', 25', 25", 25'), τῆς Ἁγίας Σοφίας Κων/λεως (A. Grabar - Skira, ἐνθ' ἄνωτ., πίν. σελ. 98), τοῦ τριπτύχου ἀκόμη Harbaville (φωτογρ. Alinari, ὑπ' ἀρ. 23964). Ἄλφα ὅμοιον κατὰ τὸν τύπον συναντᾷ εἰς τὴν ἐπιγραφὴν τῆς ἐκ σμάλτου εἰκόνας τοῦ ὀλοσώμου Ἀρχαγγέλου Μιχαήλ (φωτογρ. Alinari ὑπ' ἀριθ. 38529), τῆς ἀποκειμένης εἰς τὸν tesoro τοῦ Ἁγίου Μάρκου τῆς Βενετίας.

Καὶ εἰς τὴν ἐπιγραφὴν τῆς Κοινωνίας τῶν Ἀποστόλων τῆς Ἁγίας Σοφίας Κιέβου τὸ ἔ ψιλὸν καὶ τὸ σίγμα εἶναι γράμματα πλατέα (βλ. J. D. Stefanescu, ἐνθ' ἄνωτ. εἰκ. LXXIV).

¹²⁷) Διὰ τὴν συντήρησιν τοῦ ναοῦ καὶ τῶν τοιχογραφιῶν του εἶναι ἀνάγκη νὰ ληφθῇ μέριμνα. Πρὸ πάντων ἡ κατάστασις τῶν τελευταίων δὲν εἶναι καθόλου καλή.

¹²⁸) Διὰ τὴν χρονολόγησιν τῶν σωζομένων καὶ πρὸ τίνος γνωστῶν τοιχο-

Ἡ μελέτη αὐτῶν ἔδειξεν ὅτι συγγενεύουν πρὸς ἔργα ἀνατολικά κατὰ τὴν τεχνικὴν ἐκτέλεσιν, τὴν διὰ γραμμῶν ἔκφρασιν, τὴν ρεαλιστικὴν τάσιν καὶ ἐν μέρει τὴν εἰκονογραφίαν. Ἐκ παραλλήλου ἐτονίσθη ἡ σχέσις τῶν τοιχογραφιῶν πρὸς μωσαϊκά, οἷα τὰ τῆς Ἀγίας Σοφίας Κιέβου, ὅσον ἀφορᾷ τὰς ἀναλογίας τοῦ σώματος καὶ λεπτομερείας τῶν χαρακτήρων, ἀλλὰ καὶ τὰ τοῦ Ὁσίου Λουκά Φωκίδος καὶ τῆς Ν. Μονῆς Χίου. Βεβαίως ἡ χεὶρ τοῦ ἀγιογράφου τὸν ἅγιον Εὐτύχιον δὲν μυστρειὴ κυριαρχίαν τοῦ τεχνίτου ἐπὶ τῶν ἐκφραστικῶν του μέσων, οἷα εἶναι ἡ τοῦ ψηφιδογράφου τῆς Ἀγίας Σοφίας. Εἰς τὰ ἔργα τοῦ τελευταίου δεσπόζει θαυμαστὴ ἰσορροπία καὶ συμμετρία καὶ εἶναι διάχυτος ἡ ἐπιτυγχανομένη δι' αὐτῶν ἔκφρασις μακαριότητος. Ὁ ἀφανὴς ζωγράφος τοῦ Ἀγίου Εὐτυχίου ἐξιδανικεῖ ὀλιγώτερον τὰς μορφάς, προσέχει περισσότερον τὰς ρεαλιστικὰς ἰδιορρυθμίας των, εἶναι μᾶλλον λαϊκός, ἀνατολίζων τεχνίτης. Ἡ σύνδεσις πάντως τῶν ἔργων του μὲ ψηφιδωτά, ὡς τὰ ἀνωτέρω, ὑποδεικνύει ἐπίδρασιν ἐπ' αὐτοῦ τέχνης ὁρμωμένης ἀπὸ τοῦ Βυζαντίου¹²⁹. Οὕτως αἱ τοιχογραφίαι τοῦ Ἀγίου Εὐτυχίου, ἂν δὲν ἀπατῶμαι, στηρίζουν ὄντως τὴν γνώμην τοῦ καθηγητοῦ Ξυγγοπούλου¹³⁰ ὅτι εἰς τὴν Κρήτην πολὺ παλαιὰ συνητηθήσαν ρεύματα τῆς ζωγραφικῆς ἀπὸ ἀνατολῶν καὶ τοῦ Βυζαντίου ὁρμώμενα, ἐπέδρασαν τὸ ἐν ἐπὶ τοῦ ἄλλου καὶ πιρῆγαγον ἰδίαν ροπὴν τῆς ὀνομαζομένης μοναστικῆς βυζαντινῆς ζωγραφικῆς, ἥτις εἶναι γνώριμος εἰς τὰς νήσους τοῦ Αἰγαίου, εἰς τὰς ἀκτὰς τῆς Πελοποννήσου καὶ τῆς Ἀττικῆς καὶ εἰς τὴν Ν. Ἰταλίαν.

Μυστρᾶς, Ἀπρίλιος 1956.

Ν. Β. ΔΡΑΝΔΑΚΗΣ

γραφιῶν τῆς Κρήτης βλ. Κ. Δ. Καλοκυρίσις, *La peinture murale byzantine de l'île de Crète*, «Κρητ. Χρονικά», Η', 1951, σ. 390.

¹²⁹) Ὅτι οἱ Κρητες εἶχον κατὰ τὸ α' τέταρτον τοῦ 11ου αἰῶνος γνώσιν ἀμεσον ἔργων ζωγραφικῆς τοῦ Βυζαντίου φαίνεται καὶ ἐκ τοῦ βίου Ἰωάννου τοῦ Ξένου. Ὁ ἅγιος ἀφηγεῖται ὅτι εἰς τὴν Μονὴν τοῦ Μυριοκεφάλου, εὕρισκομένην ἐντὸς τῆς ἐπαρχίας Ρεθύμνης «κατελθὼν ἀπὸ τῆς Πόλεως μεθ' ὧν προσεκησάμην ὑπὸ τῶν φιλοχρίστων ἐκείσε ἱερὰ σκευή, βιβλία, ἁγίας εἰκόνας, κατεκόσμησα τὴν μονήν, ἣν ὄρατε» (Ν. Β. Τωμαδάκη, ἐνθ' ἄνωτ. σ. 60, στίχ. 112 - 114). Ὅτι δὲ οἱ κάτοικοι τῆς νήσου θὰ ἐγνώριζον καὶ παλαιότερα ἔργα τεχνιτῶν τῆς πρωτεύουσας εἶναι πιθανώτατον. Ἄλλωστε καὶ ὁ Μιχαὴλ Ἀιταλαιάτης διηγεῖται ὅτι μετὰ τὴν ἀπόβασιν τοῦ Νικηφόρου Φωκά εἰς τὴν Κρήτην καὶ κατ' ἐντολήν του ὑποδομήθη ναὸς «μορφαις ἁγίων περιστράπτων». Αἱ παραστάσεις αὐταὶ θὰ ἔγιναν προφανῶς ὑπὸ καλλιτεχνῶν ἐκ Κωνσταντινουπόλεως. (Κατὰ τὸν Grégoire ὁ ναὸς ἐκτίσθη ἐπὶ Μιχαὴλ τοῦ Γ' καὶ ἐπεσκευάσθη ὑπὸ τοῦ Φωκά. Βλ. Β. Λαοῦρδαν, «Κρητ. Χρονικά», Ε' 1951, σ. 57 - 58).

¹³⁰) Α. Ξυγγοπούλου, *Fresques de style monastique en Grèce*, σ. 514.