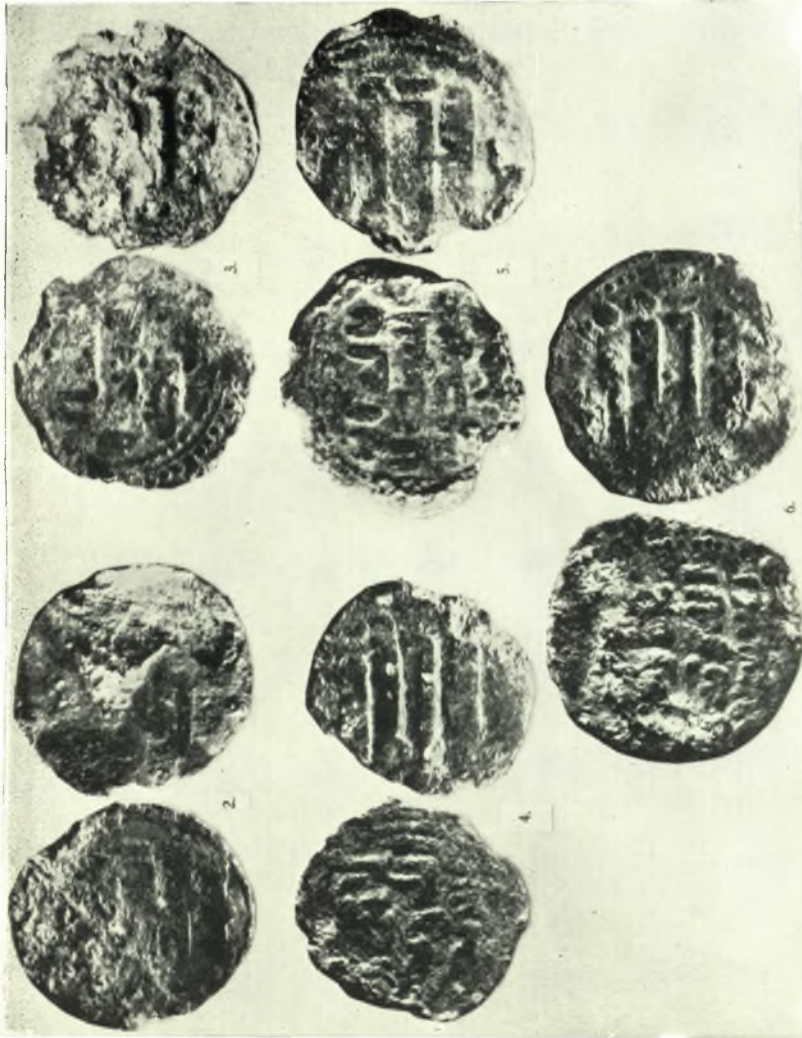


ΠΗΛΙΝΟ ΟΜΟΙΩΜΑ ΜΥΚΗΝΑΪΚΟΥ ΦΟΡΕΙΟΥ

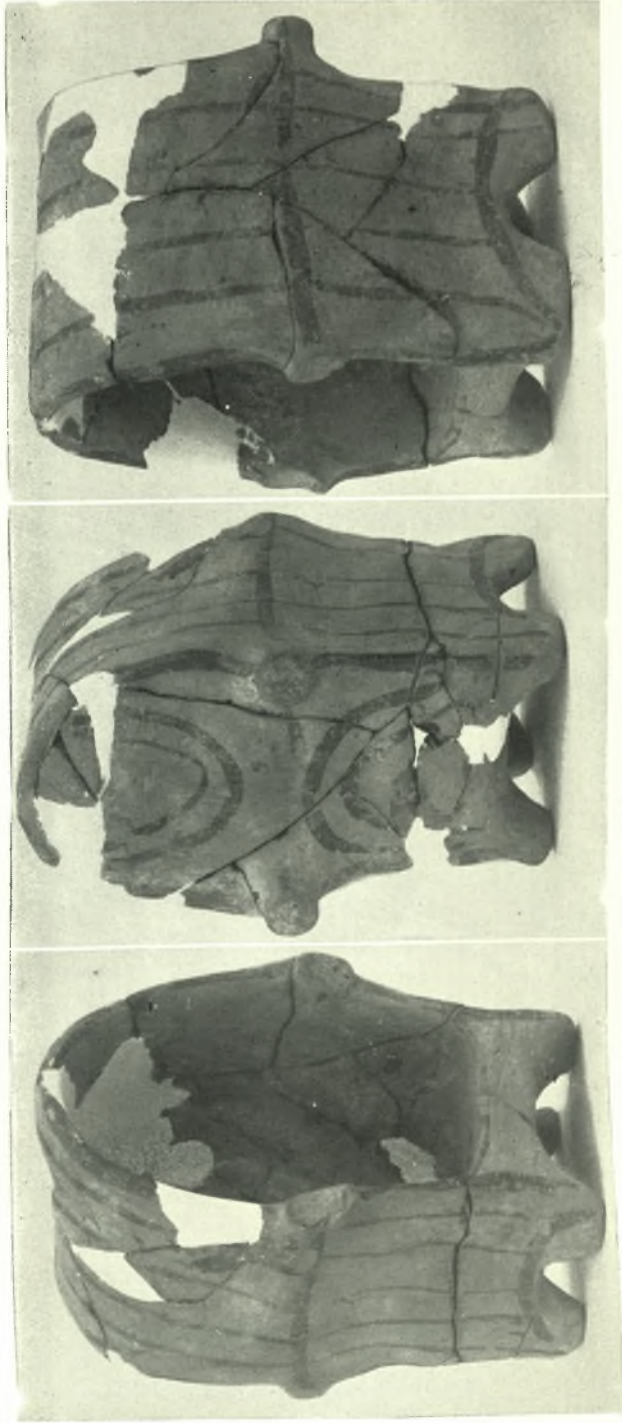
Τὸ καλοκαίρι τοῦ 1953 παρουσιάστηκε στὸ κατάστημα ἑνὸς ἐμπορίου ἀρχαιοτήτων στὰς Ἀθήνας ἕνα πήλινο ἀντικείμενο περιέρογου σχήματος. Τὸ ἀπέκτησα καὶ τὸ ἐδώρησα στὴ συλλογὴ τῆς Ἀγγλικῆς Ἀρχαιολογικῆς Σχολῆς. Μετὰ τὴν ἀναχώρησή μου ἀπὸ τὴν Ἑλλάδα ὁ τεχνίτης τῆς Σχολῆς Στέλιος Κατσαράκης μοῦ ἔκανε τὴ χάρι νὰ τὸ καθαρίσω καὶ συμπληρώσω, καὶ ὁ κ. Μπόρντμαν νὰ μοῦ τὸ φωτογραφήσῃ (Πίν. Β').

Τὸ ἀντικείμενο αὐτὸ κατὰ πᾶσαν πιθανότητα προέρχεται ἀπὸ τὴν Ἀττικὴ καὶ μάλιστα ἀπὸ τάφο. Ἡ παρατήρησις ὅτι πρόκειται γιὰ φορητὸ καθίσμα, βασισμένη στὶς λαβὲς ποὺ ἔξέχουν μπροστὰ καὶ πίσω καὶ στὰ ἴχνη ἑνὸς ἐσωτερικοῦ καθίσματος ὀφείλεται στὸν κ. Νίκολς. Ὁ θάλαμος ἔχει ὕψος 11 ἐκ., μᾶκρος χωρὶς τὶς λαβὲς 7,5 ἐκ., φάρδος (στὸ ὕψος τῶν λαβῶν) 6,5 ἐκ. φαίνεται ὅτι οἱ λαβὲς εἶχαν σχῆμα μακρῶν κοντῶν, ποὺ χωρὶς ἄλλο θὰ ἔσπασαν καὶ ἔχουν χαθῆ. Ἐπίσης, μέσα στὸ θάλαμο, καὶ πρὸς τὸ πίσω μέρος του διακρίνονται ἀπέναντι τὸ ἕνα στὸ ἄλλο τὰ ἴχνη ἑνὸς σανιδοειδοῦς πάγκου ποὺ στηριζόταν στὶς δύο πλευρὰς σὲ ὕψος 2 ἐκ. ἀπάνω ἀπὸ τὸ δάπεδο. Ὁ πηλὸς εἶναι κοκκινωπὸς μὲ ἐπίχρσιμα ἀπὸ λεπτότερο πηλό. Τὸ ἐξωτερικόν, ἂν ἐξαιρέσωμε τὴν ὀποκάτω ἐπιφάνεια, ἔχει ἀπλὲς γραμμὲς μὲ κόκκινο χρῶμα. Οἱ γραμμὲς στὶς δύο πλευρὰς μὲ τὴν ὀρθογώνια διάταξί τους, πιθανῶς ἀντιστοιχοῦν μὲ τὸν ξύλινο σκελετὸ τῶν πραγματικῶν ὀχημάτων αὐτοῦ τοῦ εἴδους, ἀλλὰ στὴν πίσω πλευρὰ ἔχουν μᾶλλον διακοσμητικὸ χαρακτήρα. Ἀπὸ τὴν ἄποψι τῆς τεχνικῆς καὶ τῆς διακοσμῆσεως τὸ ὀμοίωμα αὐτὸ ἀνήκει στὴ μυκηναϊκὴ τέχνη, καὶ πιθανῶς στὴν ΥΕ ΙΙΙ περίοδο.

Ἡ χρῆσις τοῦ φορητοῦ καθίσματος εἶναι ἀπὸ καιρὸ γνωστὴ στὴ Μινωικὴ Κρῆτη. Ὁ ἀείμνηστος Ἐβανς βρῆκε στὰ ἀνάκτορα τῆς Κνωσοῦ τὰ θραύσματα ἑνὸς μικροῦ πήλινου φορείου, καὶ τὰ λείψανα μιᾶς τοιχογραφίας, ποῦ, κατὰ τὴ γνώμη του, παρίστανε πομπὴ μὲ τὸν βασιλέα - ἀρχιερέα μέσα σ' ἕνα τέτοιο φορεῖο. Στὴν κυρίως Ἑλλάδα ὅμως δὲν εἶχε παρατηρηθῆ ἡ χρῆσις αὐτῆ καὶ μᾶλλον φαινόταν πὼς οἱ Μυκηναῖοι δὲν συνήθιζαν τὸ μεταφορικὸ αὐτὸ μέσο. Μόλις προπέρουσι ὁ καθηγητὴς κ. Οὐδέις στὶς ἀνασκαφὰς τῶν Μυκηνῶν ἀνακάλυψε κάτω ἀπὸ τὴν ἀποθήκη στὴ λεγόμενη «Οἰκία τοῦ ἐλαιεμποροῦ» ἕνα κομμάτι τοιχογραφίας ὅπου παριστάνεται ἕνας βασιτάξος μὲ τὸν κοντὸ στὴν πλά-



Bronze coins of the Amirs of Crete from Candia.



Πήλινο όμοίωμα μυκηναϊκού φορτίου.

τη καὶ πίσω του ἓνα ἄσπρο ἀντικείμενο πού, ὅπως φαίνεται, εἶναι τὸ μπροστινὸ μέρος μιᾶς φορητῆς καθέδρας¹. Μπροστὰ στὰ πόδια τοῦ βιαστάζου φαίνεται ἡ ῥάχη μιᾶς ἄλλης μορφῆς, πού σὲ σχῆμα καὶ χρωματισμὸ μοιάζει — ἴσως τυχαῖα — μὲ τὸ γνωστὸ κροκοσυλλέκτη καὶ τοὺς ἄλλους «κυανοῦς πιθίλους» τῆς Κνωσοῦ. Ἐπὶ τὸν κνωσιακὸ μάλιστα χαρακτηρῶν τῆς μυκηναϊκῆς τοιχογραφίας — παρ' ὅλο πὸς τὰ φορέματα εἶναι ντόπια — θὰ μπορούσε κανεὶς νὰ υποθέσῃ ὅτι ἡ παράστασις τῆς τοιχογραφίας δὲν ἀνταποκρίνεται τόσο σὲ μυκηναϊκὴς συνήθειες ὅσο σὲ κρητικὴς²· ἀλλὰ ἀφοῦ τὸ φορεῖο τοῦ Πίν. Β' μᾶς δείχνει ὅτι στὴ μυκηναϊκὴ κυρίως Ἑλλάδα πράγματι ὑπῆρχαν φορητὲς καθέδρες δὲν ὑπάρχει λόγος νὰ μὴν δεχθῶμε ὅτι καὶ ἡ μυκηναϊκὴ ἀριστοκρατία ἐγνώρισε τὸ μεταφορικὸ αὐτὸ μέσον. Συμβολικὸ σκοπὸ πιθανῶς θὰ εἶχε τὸ φορεῖο μας νὰ ἀποφύγῃ ἢ πεθαμμένη (;) τὴν ταλαιπωρία τοῦ ταξιδιοῦ στὸν ἄλλο κόσμον. Ἀξίζει ὅμως νὰ σημειωθῇ ὅτι ἡ τοιχογραφία τῶν Μυκηνῶν καὶ τὸ φορεῖο μας προέρχονται ἀπὸ τὶς δύο μυκηναϊκὲς πόλεις τῆς Ἑλλάδος, πού στὰ δημορικὰ ἔπη μνημονεύονται μὲ τὸ ἐπίθετο «εὐδράγνια». Στὴν Κρήτη μάλιστα ὁ Ἔβανς ἐσχέτισε τοὺς μινωικοὺς δρόμους μὲ κεντρικὸ «διάδρομον» μὲ τὶς μετακινήσεις τῶν «διφοροφουμένων».

Ἐπὶ τὰ δύο κνωσιακὰ παραδείγματα τὸ πήλινο φορεῖο εἶναι τὸ παλαιότερον ἀφοῦ βρέθηκε μὲτ' ἄλλα ἀντικείμενα λατρευτικοῦ χαρακτήρος σὲ ἓνα θεμέλιο διαμέρισμα τῶν ΜΜ ΙΙ ἀνακτόρων³ παριστάνει τὸν ἀπλὸ ξύλινο σκελετὸ ἑνὸς τετραγωνικοῦ ὀχήματος μὲ κοντοὺς πού ἔξέχουν καὶ μὲ τὸ κάτω μέρος ἑνὸς ἐπιβάτη στερεωμένον μέσα στὸ ἀνοικτὸ ὄχημα⁴. Ἡ τοιχογραφικὴ παράστασις, ἀπὸ τὴν ὁποία μικρὰ μόνον τεμάχια σώζονται, βρέθηκε στὸ νότιον συγκρότημα τῶν ἀνακτόρων τῆς Κνωσοῦ, πάνω στὴ γραμμὴ τῆς κυρίας εἰσόδου πρὸς τὴν κεντρικὴν ἀλλή, καὶ χρονολογήθηκε ἀπὸ τὸν Ἔβανς στὴν ΥΜ Ι περίοδο⁵. Ἐνα μπροστινὸ κοντάρι στηρίζεται στὴν πλάτη τοῦ βιαστάζου, ἐπειδὴ ὅμως φαίνονται ἴχνη ἀπὸ ἄλλα κάθετα ξύλα ὁ Ἔβανς στὴν ἀναπαράστασί του ἀποδίδει τοὺς κοντοὺς διπλοὺς, δηλ. μὲ κατώτερον ὀριζόντιον κοντὸ πού συνδέεται μὲ τὸν ἀνώτερον μὲ κάθετα ξύλα καὶ κρατιέται ἀπ' τὸ χέρι τοῦ βιαστάζου. Τὸ ὄχημα φαίνεται ὡς ἀνοικτὸς σκελετός, καὶ μέσα διακρίνεται τὸ κορμὶ τοῦ ἐπιβάτη καθισμένον πάνω σὲ ἓνα ἀπὸ τὰ καθίσματα ἐκστρατείας πού εἶναι γνωστὰ καὶ ἀπὸ ἄλλες κνωσιακὲς τοιχογραφίας⁶ μπροστὰ του, ἂν ἡ συμπλήρωσις εἶναι σωστὴ, παριστά-

¹) British School Annual XLVIII σ. 14, πίν. 9α.

²) Evans, Palace of Minos I, σ. 224, εἰκ. 166, ΙΙ εἰκ. 80.

³) Ἀπόστολι, ΙΙ σ. 770 κ.εξ., εἰκ. 502·3.

νει κάτι σὰν παραπέτασμα, πού θὰ ἐξυπηρετοῦσε τὸν ἐπιβάτη στὸν ὕπνο. Στὴ μυκηναϊκὴ κυρίως Ἑλλάδα, σὲ μεταγενέστερη μάλιστα ἐποχὴ, φαίνεται ὅτι ἐπικρατοῦσε μᾶλλον κλειστός ἢ καμαρωτός θάλαμος, ἀφοῦ στὸ φορεῖο τοῦ Πίν. Β' εἶναι φανερό ὅτι ὁ σκελετός κλείνει ἀπάνω καὶ σκεπάζεται μὲ πανὶ ἢ δέρμα, καὶ ἀφοῦ στὴν τοιχογραφία τῶν Μυκηναίων, ὁ ἄσπρος ὄγκος πίσω ἀπὸ τὸν βυστάζο δὲν παρουσιάζει ἔνδειξι σκελετοῦ. Ἀλλὰ ὅτι ἡ συνήθεια τοῦ φορητοῦ καθίσματος προήλθε ἀπὸ τὴν Κρήτη δὲν φαντάζομαι νὰ ὑπάρχει ἀμφιβολία. Ἔτσι μᾶς προσφέρεται ἀκόμη μία ἔνδειξις γιὰ τὶς ἀναλογίες τῶν πολιτισμῶν Κνωσοῦ καὶ Μυκηναίων.

Ὅπως οἱ περισσότερες μυκηναϊκὲς συνήθειες πού προήλθαν ἀπὸ τὴν Κνωσό — στὴν ἀρχιτεκτονικὴ π. χ., στὸν ἱματισμὸ καὶ τὸν ὄπλισμό, στὴν τέχνη καὶ στὰ μικροτεχνήματα, ἢ στὴν ἐξωτερικὴ διάταξι τῆς λατρείας — ἡ χρῆσις αὐτὴ δὲν ἐφθασε ὡς τοὺς ἑλληνικοὺς χρόνους, καὶ οἱ ἀρχαῖοι Ἕλληνες — στὴ Παλαιὰν Ἑλλάδα τοῦλάχιστο — δὲν ταξίδευαν μὲ φορητὸ κάθισμα. Καθὼς εὐγενικὰ μὲ πληροφορεῖ ὁ κ. Χάτσινσον, αὐτὸ τὸ μέσον ἦταν σὲ χρῆσις στὴν Αἴγυπτο ἤδη στὸ Ἀρχαῖο Βασίλειο, ἐνῶ ἀργότερα στὴ Μεσοποταμίᾳ (στὸν 8ον π. Χ. αἰῶνα) ὁ Χαλδαῖος Μερδοάχ - Βαλαδὰν ξέφυγε τὴν καταδίωξι τοῦ Ἀσσυρίου βασιλέως Σαργῶν Β' ἀφίνοντας τὸ χρυσὸ φορεῖο του. Ὁ Ἰούλιος Καῖσαρ εἶχε ἐπίσης δικό του ἀπὸ χρυσό. Πιστεύεται ὅτι στὴ Δύσι ἦλθε ἡ συνήθεια ἀπὸ τὴν Ἀνατολὴ ὕστερα ἀπὸ τὴ μάχη τῆς Μαγνησίας (189 π. Χ.). Στους Ἕλληνες συγγραφεῖς τὸ φορητὸ κάθισμα ἐμφανίζεται πρῶτα στὸν Ἡρόδοτον (Γ' 146) ὅπου οἱ Σίμιοι μὲ τὸν Χαρίλεων «τῶν Περσέων τοὺς διαφοροφευμένους... ἔκτεινον». Πιὸ συχνὰ στους περσικοὺς χρόνους οἱ ἐπίσημοι ταξίδευαν ἀναπαυτικὰ μὲ κλειστὴ ἀρμάμαξα, ὅπως ὁ Ξέρξης στὴν ἐκστρατεία του καὶ ἡ Ἀθηναϊκὴ πρεσβεία τῶν Ἀχαρνέων ἢ καὶ ὁ Θεμιστοκλῆς, ὅταν κατέφυγε στὸν Βασιλέα τῆς Περσίας ντυμένος σὰν γυναῖκα.

J. M. COOK