

## 15. ΑΝΑΣΚΑΦΗ ΕΝ ΑΒΔΗΡΟΙΣ

Περὶ τὰ 7 χιλιόμετρα ΝΑ τοῦ σημερινοῦ χωρίου Ἀβδηρα καὶ πλησίον τῆς θαλάσσης εὐρίσκεται ἡ θέσις τῶν ἀρχαίων Ἀβδήρων, ἡ ἀρχαιολογικὴ σπουδαιότης τῶν ὁποίων εἶναι γνωστὴ εἰς πάντας. Ἡ «καλὴ Τηϊῶν ἀποικία» κατὰ Στράβωνα (XIV, 644) ἦτο ἀσφαλῶς κατὰ τὴν ἀρχαιότητα ἐκ τῶν ἀξιολογωτέρων πόλεων τῆς Θράκης. Ὁ Διόδωρος XIII, 72, 2 μᾶς δίδει τὴν πληροφορίαν, ὅτι εἰς τὸ τέλος τοῦ 5<sup>ου</sup> π.Χ. αἰῶνος τὰ Ἀβδηρα ἦσαν ἐκ τῶν πλέον ἰσχυρῶν πόλεων τῆς Θράκης «πόλις ἐν ταῖς δυνατωτάταις τότε οὔσα τῶν ἐπὶ Θράκης». Αἱ εὐρεθεῖσαι τόσον ἐνταῦθα, ὅσον καὶ εἰς τὴν μητρόπολιν τῆς Τέων καὶ εἰς Δελφούς ἐπιγραφαὶ (B.C.H. 1880 σ. 47 κέ. καὶ 1940-41, σ. 100 κέ.) ηὔξησαν τὰς ἐκ τῶν φιλολογικῶν πηγῶν γνώσεις μας καὶ παρέσχον πολυτίμους πληροφορίας περὶ τῶν ἱερῶν, τῆς ἀγορᾶς, τοῦ θεάτρου, τῶν ἀρχόντων καὶ τῶν θεσμῶν τῶν ἀρχαίων Ἀβδήρων (Σχετικὴν βιβλιογραφίαν βλ. ἐν B.C.H. 1942 - 1943, σ. 176 σημ. 2).

Ἐν τούτοις οὐδεμία ἀνασκαφὴ διενεργήθη κατὰ τὸ παρελθὸν ἐκεῖ, παρὰ τὴν καταφανῆ σπουδαιότητα τῆς ἀρχαίας πόλεως. Τὸ γεγονός τοῦτο ἦτο τὸ κίνητρον διὰ τὴν ἐκτέλεσιν δοκιμαστικῆς ἀνασκαφῆς ἐπὶ τῷ σκοπῷ τῆς ἐξασκρῖβώσεως τῆς θέσεως ἀρχαίων κτηρίων, ἅτινα θὰ ἀπετέλουν τὸ ἀντικείμενον συστηματικῆς ἀνασκαφῆς ἐν τῷ μέλλοντι. Μὲ τὴν πρόθυμον παροχὴν τῶν οἰκονομικῶν μέσων ὑπὸ τῆς Ἀρχαιολογικῆς Ἐταιρείας διενήργησα κατὰ τὸν παρελθόντα Σεπτέμβριον ἀνασκαφικὴν ἔρευναν διαρκείας μιᾶς ἑβδομάδος, εἰς τὴν ὁποίαν εἰργάσθησαν 16 - 17 ἑργάται ἡμερησίως.

Ὁ καθορισμὸς τῶν σημείων ἐνάρξεως τῆς ἀνασκαφῆς ἦτο λίαν δυσχερὴς εἶναι γνωστόν, ὅτι ἡ ἀρχαία πόλις κατεῖχε μεγίστην ἔκτασιν. Ἀφ' ἑτέρου τὰ μόνα ὄρατὰ ἐρείπια εἰς τὴν θέσιν ταύτην εἶναι τὰ τεῖχη τῆς βυζαντινῆς πολίχνης Πολύστυλον ἐπὶ τοῦ ΝΔ λόφου τῶν ἀρχαίων Ἀβδήρων, πλίνθοι τινὲς ἐκ τοῦ τείχους τῆς ἀρχαίας πόλεως, τοῦ ὁποίου ἡ ὑπαρξίς διαπιστοῦται εὐκόλως ἐκ τῆς παρατηρουμένης αἰσθητῆς διογκώσεως τοῦ ἐδάφους, καὶ τὸ ἀνευρεθὲν κτήριο κατὰ τὸν πρῶτον παγκόσμιον πόλεμον ὑπὸ τῶν Βουλγάρων, κατὰ τὴν διάρκειαν κατασκευῆς ὀχυρωματικῶν ἔργων, τὸ καλούμενον ὑπὸ τοῦ G. Kazarow granarium (JdI. 1918, Anz. 48 κέ.). Διὰ τὴν ἐκλογὴν τῶν θέσεων πρὸς διάνοξιν δοκιμαστικῶν τάφρων ἐστηρίχθη 1) ἐπὶ τῶν τοπογραφικῶν παρατηρήσεων τοῦ W. REGEL (A M. XII [1887], σ. 161 κέ. 2) ἐπὶ παρατηρήσεών μου ἐν σχέσει πρὸς τὴν ὑπαρξίν λιθοπλίνθων, ὀστράκων ἀγγείων, κεράμων καὶ ἐν σχέσει πρὸς τὴν διαμόρφωσιν

τοῦ ἐδάφους καὶ 3) ἐπὶ πληροφοριῶν περὶ τοῦ τόπου ἀνευρέσεως ἐπιγραφῶν ἢ ἄλλων ἀρχαιοτήτων. Κατωτέρω ἐκθέτω ἐν περιλήψει τὰ ἀποτελέσματα τῆς ἐρεῦνης ταύτης. Ἡ μελέτη καὶ δημοσίευσις τῶν ἀνευρεθέντων κτηρίων καὶ λοιπῶν εὐρημάτων θὰ γίνῃ μετὰ τὴν ἀνασκαφὴν τούτων.

### Περίβολος κτηρίου ἑλληνιστικῆς ἐποχῆς

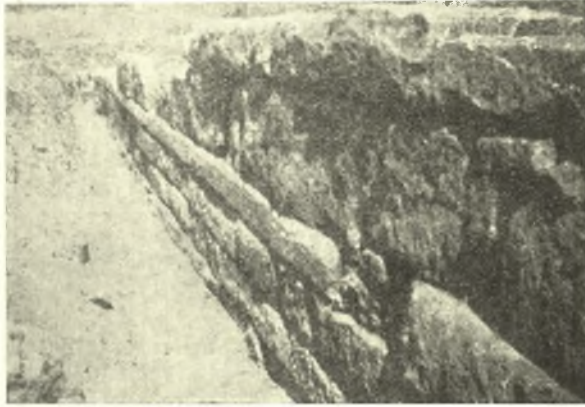
Εἰς τὸ δυτικὸν τμήμα τῆς θέσεως τῆς ἀρχαίας πόλεως, βορείως τοῦ λόφου τοῦ Πολυστύλου, σχηματίζεται μικρὰ πεδιάς, πλαισιουμένη ἐκ τῶν



Εἰκ. 1. Ἐκτός τοῦ χώρου τῆς ἀρχαίας πόλεως.

τριῶν πλευρῶν αὐτῆς — βορείως, ἀνατολικῆς καὶ νοτίας — ἐν μέρει δὲ καὶ ἐκ τῆς δυτικῆς, ὑπὸ λόφων (εἰκ. 1). Εἰς τὰς δυτικὰς κλιτύς τοῦ ἀνατολικῶς ταύτης λόφου, ἐντὸς τοῦ ἀγροῦ ἰδιοκτησίας Θωμᾶ καὶ Κωνσταντίνου Τσιρκόγλου, παρατήρησα μόλις ἐξεχούσας τοῦ ἐδάφους τὰς γωνίας 3 ὀρθίων πλίνθων ἐξ ἐγγυρῶν σκληροῦ παρολίθου — «σιδηρόπετρας» —, χρώματος ὑποκιτρίνου, κειμένων εἰς ἀπόστασιν μέτρων τινῶν τῆς μιᾶς ἀπὸ τῆς ἄλλης καὶ καλυπτομένων ἐν μέρει ὑπὸ θάμνων. Διὰ τῆς ἐπιχειρηθείσης σκαφικῆς ἐρεῦνης δὲν ἤργησε νὰ διαπιστωθῇ, ὅτι αἱ πλίνθοι αὐταὶ ἀνήκον εἰς τὸν δυτικὸν τοῖχον μεγάλου περιβόλου, ὅστις καὶ ἀνεσκάφη ἐν συνεχείᾳ (εἰκ. 2). Οὗτος ἔχει κατεύθυνσιν ἀπὸ ΒΔ πρὸς ΝΑ καὶ εἶναι θεμελιωμένος ἐπὶ τοῦ αὐτοφουῶς βράχου. Τὸ ἀνασκαφὴν μήκος αὐτοῦ, συμπεριλαμβανομένων καὶ τῶν δύο εἰσόδων εἰς τὰ δύο ἄκρα, εἶναι 49,65 μέτρα. Εἶναι ὅμως πιθανόν, ὅτι τοῦτο ἀνέρχεται εἰς 56 περίπου μέτρα, διότι εἰς μικρὰν ἀπόστασιν ΝΑ τῆς νοτίας εἰσόδου τοῦ ἐν λόγῳ τοῖχου καὶ πρὸς τὸ ἐσωτερικὸν μέρος αὐτοῦ, ἀνευρέθη ἑτέρα εἴσοδος καὶ τοῖχος κάθετος εἰς τὸν τοῖχον τῆς προσόψεως (εἰκ. 3). Τόσον ἢ εἴσοδος αὕτη, ὅσον καὶ ὁ τοῖχος εἶναι δυνατὸν νὰ ἀνήκουν εἰς τὴν

νοτιάν πλευράν τοῦ περιβόλου. Τὸ ὕψος τοῦ ἀνασκαφέντος τοίχου ποικίλλει ἀπὸ 0,45 ἕως 1,43 μ. Εἶναι ᾠκοδομημένος ἐκ τετραπλευρῶν πλίνθων σκληροῦ πωρολίθου («σιδηρόπετρας»), ἀνίσων διαστάσεων χρώματος ὑποκιτρίνου, ὡς



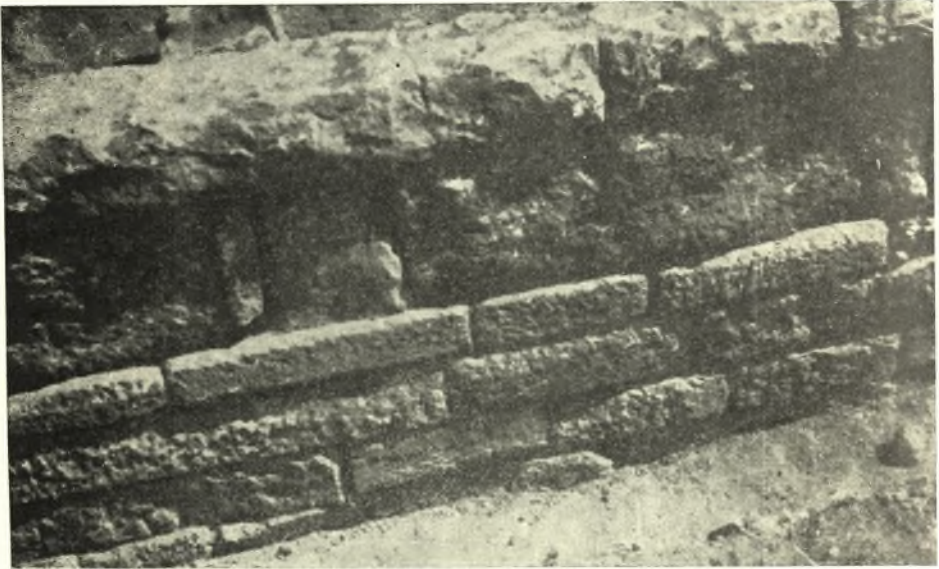
Εἰκ. 2. Περιβόλος κτηρίου ἐλληνιστικῆς ἐποχῆς.



Εἰκ. 3. Εἴσοδος ἐπὶ τῆς νοτίας πλευρᾶς τοῦ περιβόλου.

καὶ ἐκ ψαμμίτου λίθου καστανοφαίου χρώματος, μήκους 0,50 - 1,72 μ., ἀδρομερῶς λελεασμένων. Εἰς τὸ καλλίτερον διατηρούμενον τμημά του σφύζονται ἐν ὄλῳ 6 δόμοι. Οἱ 4 κατώτεροι, ἐκτισμένοι κατ' ἰσοδομικὸν τρόπον, ἔχουν ὕψος 0,15 ἕκαστος, ὁ 5<sup>ος</sup> κατὰ σειρὰν 0,45, καὶ ὁ 6<sup>ος</sup> δόμος ἔχει ὕψος 0,20 (εἰκ. 4). Τὸ πάχος τοῦ τοίχου εἶναι 0,41 - 0,47 μ. Εἰς τὰ δύο ἄκρα του, τὸ βόρειον καὶ τὸ νότιον, ὑπάρχει ἀνὰ μία εἴσοδος, ἀνευρεθέντων τῶν οὐδῶν αὐτῶν εἰς τὰς θέσεις των (πλατ. βορείας εἰσόδου 1,95 μ., νοτίας 2,42 μ.).

Ἡ ἀνασκαφὴ τμήματος ἐσωτερικῶς τῶν εἰσόδων ἀπεκάλυψε πλακοστρώτους χώρους καὶ ἀγωγούς ἀποχετεύσεως ὑδάτων (εἰκ. 5, 6). Οἱ ἀγωγοὶ οὗτοι — κοῖλαι ἐκβαθύνσεις ἐπὶ πλακῶν πωρολίθου ἢ ψαμμίου λίθου — ἐρχόμενοι ἐκ δύο διαφόρων διευθύνσεων τοῦ ἐσωτερικοῦ τοῦ περιβόλου, τέμνονται καθέτως σχηματίζοντες ὀρθὰς γωνίας, ἀκολουθῶν δὲ ἐξέρχονται τοῦ περιβόλου

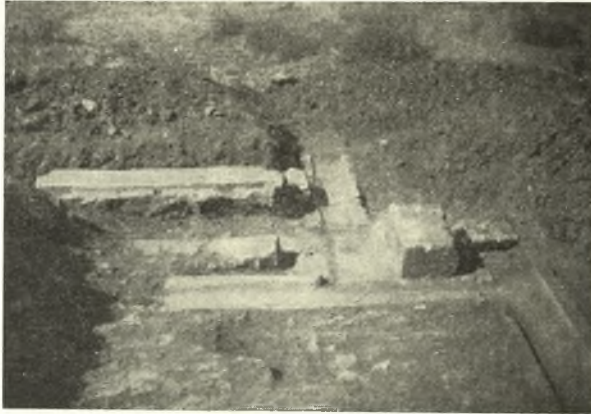


Εἰκ. 4. Τοιχοδομία τμήματος τοῦ περιβόλου.

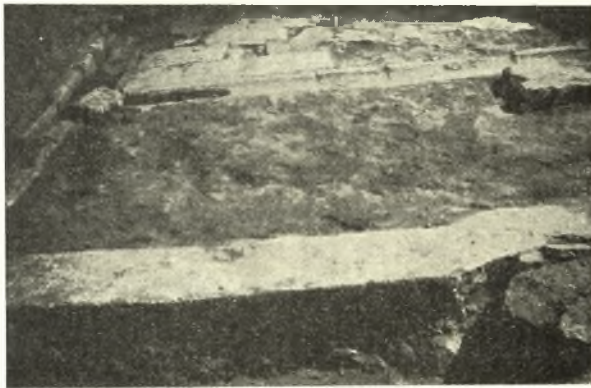
πλησίον τῶν εἰσόδων. Παρόμοιος ἀγωγὸς ὑδάτος, ἐξερχόμενος τοῦ τοίχου κατὰ 0,22 ὑπὸ μορφὴν ὑδρορροῆς, ὑπάρχει καὶ περὶ τὸ μέσον αὐτοῦ (εἰκ 7).

Κατὰ τὴν ἐπιχειρηθεῖσαν ἀνασκαφὴν τμήματος τοῦ ἐσωτερικοῦ τοῦ περιβόλου καὶ κατὰ μῆκος τῆς ἐσωτερικῆς ὄψεως αὐτοῦ διεπιστώθη ἡ ὑπαρξίς 6 τοίχων πλάτους 0,35 - 0,40, εὐτελοῦς κατασκευῆς, καθέτως εἰς τὸν τοῖχον τῆς προσόψεως καὶ ἀνηκόντων προφανῶς εἰς ὀρθογώνια διαμερίσματα τοῦ ἐσωτερικοῦ. Ἐξηκριβώθη ὅτι εἰς ἕξ αὐτῶν, κάθετος περὶ τὸ μέσον τοῦ ἐξωτερικοῦ τοίχου, ἔχει μῆκος 6,53 μέτρα καὶ ὅτι ἐντὸς αὐτοῦ εἶναι διηυθετημένον τὸ στόμιον φρέατος βάθους 7,10 μέτρων, ἐσκαμμένον καθ' ὄλοκληρίαν ἐπὶ τοῦ μαλακοῦ ἀυτοφυοῦς σχιστολίθου. Μεταξὺ τοῦ τοίχου τούτου καὶ ἑτέρου, κειμένου νοτίως εἰς ἀπόστασιν 6,24 μέτρων ἀπεκαλύφθησαν παρὰ τὴν ἐσωτερικὴν πλευρὰν τοῦ περιβόλου καὶ κατὰ μῆκος αὐτῆς τρεῖς μικροὶ τετραγῶνοι χώροι διαστάσεων 0,83 × 0,73, ἀδήλου προορισμοῦ, περιβαλλόμενοι διὰ τοιχαρίων εὐτελοῦς κατασκευῆς.

**Εὐρήματα.** Ἡ ἀνασκαφή τοῦ περιβόλου τούτου ἀπέδωσε τὰ κάτωθι εὐρήματα: Α'. Ἄγγεϊα. Εἰς ἑκατοντάδας ἀνέρχονται τὰ ἀνευρεθέντα ὄστρακα μεγεθρικῶν σκύφων, διαφόρου μορφῆς καὶ μεγέθους, πολλὰ τῶν ὁποίων



Εἰκ. 5. Ἡ βορεῖα εἴσοδος τοῦ περιβόλου θεωμένη ἐκ τοῦ ἐσωτερικοῦ.



Εἰκ. 6. Ἡ νοτιὰ εἴσοδος τοῦ περιβόλου θεωμένη ἐκ τοῦ ἐξωτερικοῦ.

συνανήκουν καὶ συγκολληθέντα ἀπετέλεσαν μεγάλα τμήματα ἀγγείων. Ταῦτα φέρουν πλουσιωτάτην ἀνάγλυφον διακόσμησιν διατεταγμένην κατὰ ζώνας.

α') Διακόσμησις χεῖλους. Ὡς διακοσμητικὰ θέματα χρησιμοποιοῦνται: κυμάτια, μαϊάνδροι, σπειρομαϊάνδροι, ῥόδακες, ἀστερίσκοι, καρδιόσχημα κοσμήματα, ἀνάγλυφοι στιγμαί, ἀστράγαλος.

β') Διακόσμησις κοιλίας. Φυλλοστοιχίαι μὲ φύλλα διαφόρου μεγέθους καὶ σχήματος, τοποθετημένα τὸ ἐν πλησίον τοῦ ἄλλου καὶ παρέχοντα ἐντύ-

πωσιν πτερωῶν, ἔλισσόμενοι βλαστοὶ μὲ φύλλα ἀμπέλου καὶ σταφυλάς, ἀνθέμια, ἀνθοστέφανοι, ἀνθη, ῥόμβοι, φολιδωτὸν κόσμημα, ἀκτινοειδῶς διατεταγμένα φύλλα ἢ γραμμικὰ κοσμήματα, ἐκκινουῦντα ἀπὸ τὴν βάσιν καὶ περιβάλλοντα τὴν κοιλίαν τοῦ ἀγγείου, ἐπάλληλοι σειραὶ πενταγώνων, δενδρῦλλια μετὰ πτηνῶν, ζῶναι ἀνθρωπίνων μορφῶν, πολεμιστῶν, ἔρωτιδέων, διονυσιακῶν θιάσων, σιληνῶν, νικῶν, πτηνῶν, τετραπόδων (λεόντων, ὄνων, τράγων), δελφίνων, ἀομάτων, βουκράνων, ἀμφορέων.

γ) Διακόσμησις βάσεως. Διὰ τὴν διακόσμησιν τῶν βάσεων ὡς ἐπὶ τὸ



Εἰκ. 7. Τμῆμα τοῦ περιβόλου· διακρίνεται ἡ ὑδρορροή.

πλεῖστον χρησιμοποιοῦνται ῥόδακες διαφόρων μεγεθῶν καὶ σχεδίων, μετὰ ἢ ἄνευ φυλλοστοιχιῶν πέριξ, εἰς μίαν δὲ περίπτωσιν γοργόνειον καὶ φυλλοστοιχία πέριξ. Ἐνίοτε ἡ βάσις δὲν φέρει διακόσμησιν.

Πλὴν τῶν μεγαρικῶν σκύφων ἀνευρέθησαν καὶ τὰ ἐξῆς ἀγγεῖα: 1. Μικρὸν ἀγγεῖον σχήματος πίθου, ὕψους 0,03, φέρον ἐπὶ τοῦ λαιμοῦ τοῦ ἐγχάρακτον δι' ἀκίδος τὸ ὄνομα ΣΤΡΑΤΩΝΟΣ. 2. Μελαμβαφῆς ὀξύβαφον διαμέτρου 0,23, ἀποκεκρουσμένον ἐν μέρει. 3. Μελαμβαφῆς ἄωτος σκύφος διαμέτρου 0,12. 4. Μελαμβαφῆς κάρναρος ὕψους 0,06, ἀποκεκρουσμένος κατὰ τὴν βάσιν καὶ τὰς λαβὰς καὶ φέρων ἐξωτερικῶς διὰ λευκοῦ χρώματος διακόσμησιν ἔλισσομένου βλαστοῦ καὶ φύλλων κισσοῦ. 5. Τμῆμα ἀγγείου μὲ ἀνάγλυφον κεφαλὴν γυναικὸς καὶ 6. Δύο δακρυδόχα ὕψους 0,15 καὶ 0,17. Ἀνευρέθησαν ἐπίσης ὄστρακά τινα ἀγγείων, φέροντα διακόσμησιν διὰ λευκοῦ ἐπιθέτου χρώματος ἐπὶ μέλανος γανώματος, φύλλων, ἀνθεμίων, βλαστῶν, ὄστρακα τοῦ εἶδους *terra sigillata*, φέροντα διακόσμησιν ἔλισσομένου βλαστοῦ καὶ φύλλων κισσοῦ, ὡς καὶ τμήματα στομίων μεγάλων πίθων μὲ ἐγχάρακτα γράμματα καὶ ἀριθμούς.

Β'. Εἰδώλια. 'Ανευρέθησαν συνολικῶς 84 τμήματα διαφόρων πηλίνων εἰδωλίων, μεταξύ τῶν ὁποίων 13 κεφαλαὶ γυναικῶν, ἀρίστης τέχνης, ὡς ἐπίσης καὶ τρεῖς μῆτραι. 'Αξιοσημεῖωτα εἶναι τρία τμήματα εἰδωλίων ἀπεικονιζόντων καθημένην γυναικείαν μορφήν, ἐνδεδυμένην διὰ πλουσίως πτυχουμένων χιτῶνος καὶ ἱματίου. Εἰς τὰ δύο ἐξ αὐτῶν διεσώθη ὀρθὸς παρὰ τοὺς πόδας ἀνὰ εἰς λέων, ἐνῶ εἰς τὸ τρίτον ὁ λέων εἶναι ἐξηπλωμένος ἐπὶ τῆς ἀγκάλης. Τόσον οἱ λέοντες, ὅσον καὶ ἡ φιάλη τὴν ὁποίαν ἔχει εἰς τὴν δεξιάν, εἰς ἐν ἐκ τούτων ἡ γυναικεία μορφή, ὑποβάλλουν τὴν γνώμην ὅτι πρόκειται πιθανῶς περὶ εἰδωλίων τῆς Κυβέλης. 'Ανευρέθησαν ἐπίσης μέγα τμήμα ἐκ τοῦ ἀριστεροῦ κάτω ποδός, φέροντος σανδάλιον, ὑπερφυσικοῦ μεγέθους εἰδωλίου, ὡς καὶ γενειοφόρος ἀνδρική κεφαλή, ἀποκεκρουσμένη ἄνω τῶν ὀφθαλμῶν, μεγέθους ὀλίγον μικροτέρου τοῦ φυσικοῦ (ὕψος 0,185), ἀμφοτέρω ἐκ πηλοῦ.

Γ'. Λαβαὶ ἀμφορέων καὶ κέραμοι μετὰ σφραγίδων. 85 λαβαὶ ἀμφορέων μετὰ σφραγίδων (διάφορα κύρια ὀνόματα, σύμβολα καὶ συνήθως τὸ ἔθνικὸν ΘΑΣΙΩΝ) ὡς ἐπίσης καὶ 7 κέραμοι μετὰ σφραγίδων τῶν ἐργαστηρίων κατασκευῆς των.

Δ'. 'Αρχιτεκτονικὰ μέλη: α') 22 ἀροκέραμοι ἢ τμήματα τοιούτων ἐκ πηλοῦ ἐξ ὧν 6 σχεδὸν ἀκέραιοι, φέροντες ἀνάγλυφον διακόσμησιν, ἀνθεμίων, ἀνθέων λωτοῦ, ἐλικῶν (πλάτ. 0,11, 0,18 καὶ 0,20). β') Δύο τμήματα πηλίνης σίμης (μῆκ. 0,13, ὕψ. 0,06) μετ' ἀνάγλυφον διακόσμησιν μαιάνδρων. γ') Μικρὸν δωρικὸν κιονόκρανον ἐκ πηλοῦ, ἀρίστης τέχνης, ἀποκεκρουσμένον κατὰ τὴν μίαν πλευρὰν τοῦ ἄβρακος (διάμ. 0,09, μῆκ. ἄβρακος 0,14). δ') Τμήμα ἰωνικοῦ ἐπιστυλίου ἐκ σκληροῦ ἀσβεστολίθου χρώματος φαιοῦ (μῆκ. 0,17, ὕψ. 0,19). ε') Τμήμα σπονδύλου μικροῦ ῥαβδωτοῦ κίονος ἐκ μαρμάρου (διάμ. 0,17).

'Ανευρεθὲν ἐπίσης ἐντὸς γειτονικοῦ ἀγροῦ περισυλλεγῆ δωρικὸν κιονόκρανον ἐκ ψαμμίτου λίθου, τοῦ ὁποίου ὁ ἐχῖνος παρουσιάζει αἰσθητὴν διόγκωσιν (διάμ. 0,29, μῆκ. ἄβρακος 0,38).

Ε'. 'Αντικείμενα ἐκ μετάλλου: α') Πλακίδιον ἐκ μολύβδου μετὰ παράστασιν ἱπποκάμπης (μῆκ. 0,07). β') Πλακίδιον ἐκ μολύβδου σχήματος ἐρμαϊκῆς στήλης, ἀποληγουσῆς ἄνω εἰς κεφαλὴν γυναικὸς (ὕψ. 0,075). γ') Τρία μαχαιρίδια — δύο σιδηρᾶ καὶ ἐν χαλκοῦν — μήκ. 0,11 · 0,13. δ') Σιδηρᾶ αἰχμὴ ἀκοντίου (:) (μῆκ. 0,08) ε') Χαλκοῦς κωδωνίσκος.

Σ'. Λύχνοι: 16 ἀκέραιοι λύχνοι ἢ ἀξιόλογα τμήματα τοιούτων. Τινὲς ἐξ αὐτῶν φέρουν ἀνάγλυφον διακόσμησιν (πιτηνὰ καὶ ἀστράγαλος, κεφαλαὶ σιληνῶν, στέφανος καὶ προσωπεῖον, ῥόμβοι καὶ ἀμφορεῦς) ἄλλοι δὲ μέλαν γάνωμα ἄνευ διακοσμήσεώς τινος.

'Απαντα τὰ εἶρημάτα — ἐξαιρέσει τῶν δακρυδόχων καὶ τῶν ὀστράκων terra sigillata — ἀνήκουν εἰς τὴν ἑλληνιστικὴν ἐποχὴν καὶ πλεῖστα ἐξ αὐτῶν

εἰς τὸν 3<sup>ον</sup> π.Χ. αἰῶνα. Εἰς τὴν ἐποχὴν αὐτὴν — 3<sup>ος</sup> π.Χ. αἰὼν — νομίζω ὅτι δύναται νὰ ἀποδοθῇ καὶ ὁ περίβολος. Δυστυχῶς τὰ μέχρι τοῦδε εὐρήματα ἐκ τῆς ἀνασκαφῆς μικροῦ μόνον μέρους τοῦ ἐσωτερικοῦ δὲν ἐπέτρεψαν τὴν ἐξακρίβωσιν τοῦ προορισμοῦ τοῦ κτηρίου. Ὅπως δὴ ποτε εἶναι καταφανές, ὅτι πρόκειται περὶ σπουδαίου δημοσίου κτηρίου ἢ ἱεροῦ τινος. Τὴν ὑπόθεσιν ὅτι πρόκειται περὶ ἱεροῦ ἐνισχύουν καὶ τὰ πολυάριθμα εἰδώλια, τέσσαρα τῶν ὁποίων ἀπεικονίζουν θεότητας. (Πλὴν τῶν τριῶν εἰδωλίων τῆς Κυβέλης ἀνευρέθη καὶ κρανοφόρος γυναικεία κεφαλὴ (ὑψ. 0,06) ἐξ εἰδωλίου Ἀθηνᾶς.

**Κτήριον ῥωμαϊκῆς ἐποχῆς.** Εἰς τὴν δυτικὴν πλευρὰν τῆς περικλειομένης μεταξὺ τριῶν λόφων πεδινῆς ἐκτάσεως, ΒΔ τοῦ λόφου τοῦ Πολυστύλου καὶ ἐντὸς τοῦ ἀγροῦ Βυσιλείου Μακέδη, ἀνευρέθη καὶ δεύτερον κτήριο. Ἀφορμὴ εἰς τὴν διάνοιξιν δοκιμαστικῶν τάφρων εἰς τὸ σημεῖον τοῦτο ἦτο ἡ ἀνεύρεσις εἰς τὴν ἐν λόγῳ θέσιν ὑπὸ ἰδιώτου μικροῦ ἀτέχνου χαλκοῦ ἀγαλματίου Κερδῶφου Ἐρμού. (Τὸ ἀγαλμάτιον ἔχει ὕψος 0,065, εἶναι δὲ ἐλαφρῶς ἀποκεκρουσμένον κατὰ τοὺς πόδας· ὁ Ἐρμῆς εἰκονίζεται γυμνὸς μὲ ἀνοιχτάς τὰς χεῖρας κρατῶν διὰ τῆς δεξιᾶς βαλάντιον καὶ φέρων ἐπὶ τῆς κεφαλῆς περὺγια). Αἱ ἀνοιγεῖσαι ἐνταῦθα τάφροι, πλάτους 1,20 μ., ἀπεκάλυψαν ὀλόκληρον τὴν δυτικὴν πλευρὰν τούτου καὶ ἐν μέρει τὴν βορείαν καὶ νοτίαν, ὡς καὶ τοῖχον ἐτέρου κτηρίου, κάθετον ἐπὶ τῆς βορείας πλευρᾶς αὐτοῦ. Ἡ ἀποκαλυφθεῖσα δυτικὴ πλευρὰ (*εἰκ. Β*) ἔχει μῆκος 12,50 μέτρων. Ἐπὶ θεμελίου βάθους 1,50 μ., ἐκτισμένον δι' ἀνισομεγέθων λίθων συνδεομένων δι' ἰσχυροῦ ἀσβεστοκονιάματος βραίνει ὁ τοιχοβάτης, ἀποτελούμενος ἐκ καλῶς εἰργασμένων τετραπλεύρων πλίνθων ἀσβεστολίθου, μήκους ἀπὸ 0,61 ἕως 1,20 μ. Ἡ νοτία πλευρὰ τοῦ κτηρίου ἀνεσκάφη εἰς μῆκος 14 μέτρων, χωρὶς νὰ ἀναφανῇ εἰσέτι ἡ γωνία καὶ ὁ ἀνατολικὸς τοῖχος. Κατὰ τὴν ἔρευναν τοῦ οἰκοδομήματος τούτου ἀνευρέθησαν ὄστρακα ἀγγείων (*terra sigillata*), τρία χαλκᾶ νομίσματα αὐτοκρατορικῶν χρόνων καὶ τινὰ ἀντικείμενα ἐκ χαλκοῦ καὶ ὄστου. Ἡ τοιχοδομία, τὸ ἀγαλμάτιον καὶ τὰ λοιπὰ εὐρήματα δεικνύουν, ὅτι πρόκειται περὶ κτηρίου ῥωμαϊκῆς ἐποχῆς.

**Οὐδὸς καὶ περίβολος.** Εἰς τοὺς πρόποδας τοῦ λόφου τοῦ περικλειόντος ἀπὸ βορρᾶ τὴν περὶ ἧς ὁ λόγος πεδινὴν ἔκτασιν, ΒΑ τοῦ ναυδρίου τοῦ Ἀγίου Παντελεήμονος καὶ ἐντὸς τοῦ ἀγροῦ τοῦ ἰδιώτου Ἀβράμογλου, ἦτο ἐν μέρει ὄρατὸν τμημα οὐδοῦ εἰσόδου μὲ κατεύθυνσιν ἀπὸ Β. πρὸς Ν. Ἐκατέρωθεν τούτου ἠνοίχθη τάφος πλάτους 1,50 μ. καὶ μήκους 6,20 μ. Αὕτη πλὴν τοῦ οὐδοῦ — μήκους 2,50 μ. — ἀπεκάλυψε καὶ τμημα τοίχου περιβόλου, προχω-





Εἰκ. 8. Τοιχοβάτης δυτικῆς πλευρᾶς κτηρίου ῥωμαϊκῆς ἐποχῆς.



Εἰκ. 10. Τάφος.



Εἰκ. 9. Οὐδὸς καὶ τμῆμα ἑτέρου περιβόλου.

ροῦντος πρὸς βορείαν κατεύθυνσιν καὶ ἐκτισμένου διὰ καλῶς εἰργασμένου πλίνθων ἕξ ἑγχωρίου σκληροῦ πωρολίθου (*ελκ. 9*). Αἱ πλίνθοι αὗται, μεγάλων διαστάσεων, φέρουν εἰς τὸ μέσον τῆς προσόψεώς των τεκτονικούς ἀγκῶνας (*tenons de bardage*). Ἡ ἐργασία τῆς ἄνω ὀριζοντίου ἐπιφανείας τῶν πλίνθων ἐπιτρέπει τὴν εἰκασίαν, ὅτι ὁ τοῖχος εἶχε δύο διαφόρους ὄψεις (ἑσωτερικὴν καὶ ἔξωτερικὴν). Τὸ μόνον εὔρημα ἐνταῦθα ἦτο χαλκοῦν νόμισμα τῆς Θάσου, αὐτοκρατορικῶν χρόνων. Νομίζω ὅμως, ὅτι ὁ περίβολος εἶναι πολὺ ἀρχαιότερος.

Ἐσωτερικῶς τῆς εἰσόδου ταύτης καὶ εἰς ἀπόστασιν 24 περίπου μέτρων ἀπ' αὐτῆς ἐξηκριβώθη ἡ θέσις ἀρχαίου φρέατος καὶ τοίχων εὐτελοῦς κατασκευῆς.

**Τάφοι.** Ἐντὸς ἀγοροῦ, περὶ τὸ μέσον περίπου τῆς πεδινῆς ἐκτάσεως, ὑπῆρχον εἰς τὴν ἐπιφάνειαν τοῦ ἐδάφους πλίνθοι τινὲς ἐκ σκληροῦ πωρολίθου, ἄδρομερῶς εἰργασμένοι καὶ διαστάσεων  $0,90 \times 0,42 \times 0,22$  μ. Εἰς τὴν θέσιν, ὅπου κατέκειντο οὗτοι προέβην εἰς τὴν διάνοξιν μικρᾶς τάφρου. Διὰ ταύτης διεπιστώθη ἡ ὑπαρξις 3 τάφων, κειμένων τοῦ ἐνὸς πλησίον τοῦ ἄλλου, μήκους 2,76 καὶ πλάτους 0,60 ἕκαστος (*ελκ. 10*). Οἱ τοῖχοι τούτων ἐκτισμένοι δι' ἀνισομεγέθων ἀργῶν λίθων ἔχουν πάχος 0,50 μ. Ἐπ' αὐτῶν ἐστηρίζοντο, χρησιμεύουσαι ὡς καλύμματα τῶν τάφων, αἱ ἐκ πωρολίθου πλίνθοι. Οἱ τάφοι οὗτοι, ὀψίμου προφανῶς ἐποχῆς, ἦσαν συλημένοι.

Ταῦτα ἦσαν τὰ ἀποτελέσματα τῆς ἐπιχειρηθείσης μικρᾶς δοκιμαστικῆς ἐρεῦνης εἰς τὴν θέσιν τῆς ἀρχαίας πόλεως τῶν Ἀβδήρων, ἀρκούντως ἱκανοποιητικὰ καὶ ἐπιβάλλοντα τὴν συνέχισιν τῆς ἀνασκαφῆς καὶ ἐν τῷ μέλλοντι, ἐπὶ τῷ σκοπῷ τῆς πλήρους ἀποκαλύψεως καὶ τῆς μελέτης τῶν ἀνευρεθέντων κτηρίων. Νομίζω πρὸς τούτοις, ὅτι πρέπει νὰ συνεχισθῇ ἡ ἔρευνα τῆς ἐκτάσεως ἣν κατεῖχον τὰ Ἀβδηρα πρὸς ἑξακρίβωσιν τῆς θέσεως τοῦ θεάτρου, τῆς ἀγορᾶς καὶ τῶν ἱερῶν τῆς πόλεως, σημαντικώτερα τῶν ὁποίων φαίνεται νὰ ἦσαν τὰ τοῦ Ἀπόλλωνος καὶ Διονύσου.

ΔΗΜΗΤΡΙΟΣ Ι. ΛΑΖΑΡΙΔΗΣ