

ἐπερατώθη τελείως. Ἐλπίζεται ὅτι ἐντός τοῦ 1966, ἀποπερατουμένου τοῦ κτηρίου, θά ἀρχίσῃ ἡ ἐργασία ἐκθέσεως τοῦ Μουσείου καί θά πραγματοποιηθῇ ἡ μεταφορά εἰς αὐτό τῆς Συλλογῆς ἐκ τοῦ Δημοτικοῦ Μεγάρου, ἔνθα αὕτη νῦν στεγάζεται.

Σημαντικὴ ἐργασία βελτιώσεως τῆς ἐκθέσεως ἐγένετο εἰς τὸ Μουσεῖον Ρεθύμνης, ὑπὸ τοῦ Ἐφόρου Στυλ. Ἀλεξίου, βοηθουμένου ὑπὸ τοῦ ἐκτάκτου Ἐπιμελητοῦ Χρ. Μακρῆ καὶ τοῦ φύλακος Γ. Βαρδάκη καὶ δαπάναις τοῦ Δήμου Ρεθύμνης, χάρις εἰς τὸ ἐνδιαφέρον τοῦ Δημάρχου κ. Εἰδωλ. Δασκαλάκη (Πί ν. 432 α - β, 433). Ἀντικατεστάθησαν αἱ παλαιαὶ τελείως ἀκατάλληλοι καὶ ἀνταισθητικαὶ προθήκαι διὰ νέων, μεταλλικῶν, κρυσταλλοφράκτων προθηκῶν, κομισθεισῶν ἐξ Ἡρακλείου. Τὰ ἀντικείμενα ἐκαθαρίσθησαν καὶ συνεπληρώθησαν ὑπὸ τοῦ τεχνίτου Γ. Ἡλιάκη, ἐγένετο δὲ καὶ νέα, καλυτέρα τοποθέτησις τούτων εἰς τρόπον, ὥστε νὰ προβάλλωνται τὰ σημαντικώτερα ἐξ αὐτῶν.

Ἐνεκρίθη τέλος ὑπὸ τοῦ Ἀρχαιολογικοῦ Συμβουλίου κατὰ τὸν Ὀκτώβριον 1965 προμελέτη ἐκπονηθεῖσα ὑπὸ τοῦ Ε.Ο.Τ. κατὰ τὰς ὁδηγίας τοῦ Ἐφόρου διὰ τὴν ἀνάγεσιν φυλακείου - ἀναπαυτηρίου καὶ στοᾶς γλυπτῶν εἰς τὸν ἀρχαιολογικὸν χώρον Γόρτυνος (παρὰ τὸν Ἅγιον Τίτον καὶ τὸ Ὠδεῖον), ὥστε, νὰ καταστῇ δυνατὴ ἡ κατάργησις τοῦ παλαιοῦ φυλακείου.

Δὲν ἐξηγοράσθη οὔτε ἐφέτος ἡ ἑκτασις παρὰ τὸ ἀνάκτορον Μαλιῶν, ἔνθα προβλέπεται ἡ ἀνάγεσις τοῦ ἀπολύτως ἀναγκαίου φυλακείου - ἀναπαυτηρίου, τῆς σχετικῆς κτηματογράφου γενομένης καὶ ὑποβληθείσης ὑφ' ἡμῶν εἰς τὸ Ὑπουργεῖον κατὰ τὸ 1964. Ἐγένετο πάντως, κατόπιν προτάσεώς μου, ἱκανοποιητικὴ προμελέτη διὰ τὴν ὡς ἄνω κατασκευὴν ὑπὸ τοῦ ἀρχιτέκτονος τῆς Γαλλικῆς Σχολῆς κ. Ηαγβοε.

Διὰ τὴν ἀποπεράτωσιν τῶν φυλακείων Ἀγίας Τριάδος καὶ Γουρνιῶν διετέθη ὑπὸ τῆς Ὑπηρεσίας Ἀρχαιοτήτων καὶ Ἀναστηλώσεως πίστωσις δρχ. 150.000, ἀλλ' ἡ ἐργασία δὲν ἐξετελέσθη, τοῦ ἐγκατεστημένου ἀπὸ ἐτῶν ἐργολάβου δηλώσαντος ἀδυναμίαν ὅπως ἀποπερατώσῃ τὸ ἔργον ἐλλείψει τεχνιτῶν, μεθ' ὃ ἐγένοντο ἐν συνεννοήσει μετὰ τοῦ ἐπιβλέποντος ἐνέργειαι διὰ τὴν κήρυξιν του ὡς ἐκπτώτου.

ΣΥΛΛΟΓΗ ΜΕΤΑΞΑ

Ἡ Συλλογὴ Μεταξᾶ ἐπλουτίσθη κατὰ τὸ 1965 δι' ἱκανοῦ ἀριθμοῦ ἀντικειμένων, ἐκ τῶν ὁποίων τὰ σημαντικώτερα (Πί ν. 434 α - β, 435 α - β) εἶναι μικρὸν χρυσοῦν ρομβοειδὲς διάδημα ἐκ Σητείας ἀρχαϊκῶν χρόνων, φέρον ἐκκρουστον διακό-

σμησιν ρόδακος μὲ ἐναλλάξ δέξα καὶ στρογγύλα φύλλα, βουκράνιον ἐκ λεπτοῦ φύλλου χρυσοῦ ἀρχαϊκῶν χρόνων, ἐπίσης ἐκ Σητείας, χρυσοῦν ἐξάρτημα ἢ ψῆφος περιδεραίου ἐξ Ἀρκάδων (Ἄφρατι) εἰς σχῆμα κεφαλῆς λέοντος, ἀργυροῦν ψέλιον τοῦ βου - 5ου αἰῶνος, ἀπολλῆγον ἐκατέρωθεν εἰς κεφαλὰς ὄφρον, φερόμενον ὡς προερχόμενον ἐξ Ἀρκάδων, ἀλλὰ πιθανῶς εἰσηγμένον, τμήμα ἀρχαϊκοῦ πίθου ἐξ Ἀρκάδων μὲ ἀνάγλυφον παράστασιν κάπρου καὶ ἰωνικὸν κυμάτιον, ἀλαβαστρίνη πυξίς τοῦ 4ου π.Χ. αἰ. μεθ' ὕψηλῳ ποδῶς καὶ πώματος, ἔχοντος ὕψηλόν κωνικὸν κομβίον. Εἰς χαμηλὸς λύχνος, δίμυξος, ἐξ ὄφειτου, νεοανακτορικῶν χρόνων, προέρχεται ἀπὸ τὴν Μεσαράν. Ἐνδιαφέροντα εἶναι καὶ ἐν πῆλινον σκευὸς ἐκ Μεσαράς, ἐλλειψοειδοῦς σχήματος, μὲ λαβὴν τοξοειδῆ, τὸ ὅποιον φέρει ἐπὶ τῆς ἐλλειψοειδοῦς ἐπιφανείας πυκνὰς ἐγκοπὰς, ἐν πῶμα μικρὰς κάλπης ἐξ Ἀφρατι εἰς σχῆμα ἀσπίδιου, ἀπολλῆγον εἰς κεφαλὴν κερασφόρου ζώου, καὶ μία λιθίνη στρογγύλη πλάξ μὲ ἀνάγλυφον παράστασιν ἀναθηματικοῦ ὠτός, ἐκ Μεσαράς. Ἐξ Ἁγίου Νικολάου προήλθε πηλίνη μάσκα ἀνδρὸς ρωμαϊκῶν χρόνων. Εἰς τὰς σφραγίδας τῆς συλλογῆς προσετέθησαν, κατὰ τὸ 1965, τριάκοντα ὀκτώ νέα σφραγίδες, διαφόρων σχημάτων, ὄλων τῶν μινωϊκῶν περιόδων. Ἐξ αὐτῶν ἄξια ἰδιαίτερας μνείας εἶναι μία ἀπὸ τὰ Καστελλιανὰ ἐξ ἰάσπιδος, φακοειδοῦς σχήματος, μὲ παράστασιν κυνός, ὁ ὁποῖος ξέει τὸ οὖς διὰ τοῦ δεξιοῦ ὀπισθίου ποδός. Ἐτέρα ἀμυγδαλοειδῆς ἐκ πρασίνου ἰάσπιδος, ἀπὸ τὸ Ἀφρατι, ἀνήκει εἰς τὸν «ταλισμανικόν» τύπον καὶ φέρει διακόσμησιν ἐκ τριγώνου καὶ σιγμοειδῶν. Ἀπὸ τὴν Σητεῖαν προέρχεται τρίπλευρος ἐκ στεαίτιτου παλαιοανακτορικῆ σφραγίς, μὲ παράστασιν ἀνδρὸς ἐπὶ τῆς μῖας ἐπιφανείας, καὶ διακοσμητικῶν θεμάτων ἐπὶ τῶν ἄλλων δύο. Τέλος, πλαστικὴ σφραγίς ἐξ ἐλεφαντοστοῦ, προερχομένη ἀπὸ τοὺς Καλοὺς Λιμιῶνες, ἔχει λαβὴν εἰς σχῆμα κεφαλῆς πιθήκου.

ΑΝΑΣΚΑΦΑΙ ΚΑΙ ΠΕΡΙΣΥΛΛΟΓΗ ΑΡΧΑΙΟΤΗΤΩΝ

Διὰ τῆς ἐπ' ὀνόματι τοῦ Ἐφόρου πίστώσεως τῆς Ἀρχαιολογικῆς Ἑταιρείας διὰ τὴν περισυλλογὴν ἀρχαιοτήτων Κ' Περιφερείας κατὰ τὸ ἔτος 1965 ἐξετελέσθησαν αἱ ἀκόλουθοι ἐργασίαι :

Ἐκ Γόρτυνος (Ἁγίων Δέκα) περισυνελέγη τμήμα μαρμαρίνου βομοῦ ἢ τραπέζης, ὕψους 0,40 μ., μὲ πλαστικὴν διακόσμησιν βουκρανίου.

Ἐκ τῆς περιοχῆς Ἡρακλείου, δυτικῶς τῆς πόλεως εἰς θέσιν Τοπαλι, βορείως τοῦ Γάζι, βορειοανατολικῶς τοῦ ναῖσκου τῶν 62 Μαρτύρων, περισυνελέγησαν δύο λάρνακες πρῶϊμων νεοανα-

κτορικών χρόνων (Πί ν. 436 α - β), αΐτινες είχαν καλυφθή υπό τῆς ἄμμου. Ἀφορμὴν εἰς τὴν ἔρευναν ἔδωκεν ἡ διάνοιξις ἀγωγῷ ὕδατος ἐκ παρακειμένου φρέατος εἰς τὸ τουριστικὸν ξενοδοχεῖον Ἰ. Στυλιανάκη. Ἡ λάρναξ Α εὐρίσκετο εἰς βάθος 0,25 μ. ἀπὸ τὴν ἐπιφάνειαν, ὃ δὲ πυθμὴν αὐτῆς ἔβαιεν ἐπὶ τοῦ στερεοῦ ἐδάφους εἰς βάθος 0,95 μ. Αἱ διαστάσεις τῆς λάρνακος εἶναι 0,84 x 0,42, ὕψ. 0,70 μ. Αὕτη εἶναι ἑλλειπσοειδῆς μειωμένη ἰσχυρῶς πρὸς τὰ ἄνω, ἔχει δὲ δύο λαβὰς εἰς ἐκάστην μακρὰν πλευρὰν καὶ ἀνὰ μίαν εἰς τὰς στενάς, ὀλίγον κάτωθεν τῶν χειλέων. Ἡ λάρναξ περιείχε ὄστᾶ, τὰ ὅποια διετάραζαν οἱ εὐρόντες ἐργάται. Εἰς ἀπόστασιν 30 μέτρων δυτικώτερον εὐρέθη ἕτερα σαρκοφάγος (Β) λουτροειδῆς. Αὕτη εἶχε διαστάσεις 1 x 0,44 καὶ ὕψ. 0,55 μ. καὶ περιείχε δύο ἄνωτα κύπελλα, τὰ ὅποια εὐρίσκοντο πλησίον τῶν χειρῶν τοῦ νεκροῦ, ὅστις ἔκειτο μετὰ τὴν κεφαλὴν πρὸς Δ., ὡς καὶ ὁ νεκρὸς τῆς λάρνακος Α. Ἐξωτερικῶς τῆς λάρνακος Α παρὰ τὴν βορειαν πλευρὰν αὐτῆς εὐρέθη τμήμα εὐρυστόμου λεκανοειδοῦς ἀγγείου. Ἀκόμη δυτικώτερον εἰς θέσιν Τοπαλι εὐρέθη εἰς ταφικὸς πίθος μετ' ὀστῶν. Οὗτος ἔχει εὐρὺ στόμιον, ὕψ. 0,55 μ., καὶ δύο ὀριζοντίας καὶ δύο καθέτους λαβὰς. Εἶναι καὶ αὐτὸς πρωϊμῶν νεοανακτορικῶν χρόνων. Εἶναι σημαντικὴ ἡ διαπίστωσις, ὅτι κατὰ τοὺς χρόνους τούτους ἡ παραθαλάσσια αὕτη περιοχὴ ἐχρησιμοποιεῖτο διὰ τὴν ἀπόθεσιν νεκρῶν, πιθανῶς ἀνηκόντων εἰς τὸν συνοικισμὸν Γάζι ἢ εἰς τὰ οἰκήματα, ὧν τμήματα ἀνεκαλύφθησαν ὑφ' ἡμῶν κατὰ τὸ θέρος τοῦ 1963 ἐπὶ τῶν πρώτων ὑψωμάτων δυτικῶς τοῦ χώρου τῶν ταφῶν εἰς θέσιν Ἑλληνικὰ ἢ Ρετζέπη.

Ἔργασία περισυλλογῆς ἐγένετο ἐπίσης εἰς θέσιν Βίγλα, περιοχῆς Σταλίδας, δυτικῶς τῶν Μαλίων. Ἐνταῦθα, νοτιῶς τοῦ ναῖσκου τοῦ Ἀγίου Ἰωάννου Χρυσοστόμου, εἰς ἀπόστασιν 31 χλμ. ἐξ Ἡρακλείου, παρὰ τὸ νότιον ρεῖθρον τῆς ὁδοῦ, κατὰ τὰς ἐργασίας διαπλατύνσεως αὐτῆς, εὐρέθη τὸν Ἀπρίλιον τοῦ 1965 σειρὰ ἐκ τριῶν τάφων ρωμαϊκῶν χρόνων τοποθετημένων παραλλήλως πρὸς τὴν ὁδὸν καὶ ἐρειδομένων ἐπὶ τοῦ νοτιῶς αὐτῆς χαμηλοῦ ὑψώματος. Οἱ τάφοι οὗτοι ἑκαθαρίσθησαν ὑφ' ἡμῶν καὶ περισυνελέγησαν τὰ ἐντὸς αὐτῶν εὐρεθέντα ἀγγεῖα. Ὁ δυτικώτερος ἐκ τῶν τάφων (Α) ἦτο κεραμοσκεπῆς (Πί ν. 436 γ) μετὰ κεράμους, διαστ. 0,88 x 0,32 μ., συγκρατουμένης ἀπὸ Β. μετὰ σειρὰν λίθων, ἐξ ὧν τινὲς εἶχον θραυσθῆ. Κατὰ τὴν νοτίαν πλευρὰν δὲν ὑφίστατο τοίχωμα. Ὁ τάφος εὐρίσκεται εἰς βάθος 0,50 μ. ἀπὸ τῆς ἐπιφανείας. Ἐκ τοῦ χώρου τούτου προῆλθεν ἀγγεῖον, τοποθετημένον ἐξωτερικῶς τῶν κεράμων. Κάτωθεν

τῶν κεράμων εἶχον ταφῆ δύο νεκροί, διατηρουμένης κυρίως τῆς κεφαλῆς τοῦ ἑτέρου, παρὰ τὴν ὁποίαν ὑπῆρχε ληκύθιον μόνωτον, ἀυλακωτὸν καὶ τμήμα ἄλλου. Εἰς ἀπόστασιν ὀλίγων μέτρων ἀνατολικώτερον εὐρέθη ἕτερος τάφος (Β), κατασκευασμένος προχειρῶς δι' ἀργῶν λίθων καὶ καλυπτόμενος μετὰ ἀδρῶς διαμορφωθείσας ὀγκώδεις πλάκας (Πί ν. 436 δ). Ὁ τάφος εἶχε μέγιστον πλάτος 0,50 καὶ μέγιστον μήκος 2 μ. Ὁ νεκρὸς ἔκειτο μετὰ τὴν κεφαλὴν πρὸς Α. Ἐντὸς τοῦ τάφου εὐρέθησαν ὑπὸ τῶν ἐργατῶν πρὸ τῆς ἀφίξεως ἡμῶν δύο χονδροειδῆ ληκύθια μετὰ ἀυλακῶν. Κατὰ τὸν γενόμενον ὑφ' ἡμῶν καθαρισμόν εὐρέθη τμήμα ὑαλίνου *lacrimarium*. Ἀκόμη ἀνατολικώτερον, εἰς ἀπόστασιν 2.50 μ. ἀπὸ τοῦ τάφου Β, ἀνεκαλύφθη ὁ τάφος Γ, ὃ ὅποιος εἶχε διαστάσεις 1.60 x 0,27 καὶ βάθος 0,65 μ. καὶ εἶχε κτισθῆ μετὰ τὸν αὐτὸν τρόπον ὡς καὶ ὁ Β μετὰ πάχος τοιχωμάτων 0,40 - 0,55 μ. Ὁ τάφος οὗτος ἦτο ἄθικτος καὶ μόνον ἡ βορεία πλευρὰ του ἦτο ἐν μέρει ὀρατὴ πρὸ τῆς ἀνασκαφῆς. Ἀφοῦ ἀφηρέθησαν αἱ τέσσαρες ὀγκώδεις πλάκες, μετὰ τὰς ὁποίας ἐκαλύπτετο ὁ τάφος, διεπιστώθη ὅτι ὁ ἐντὸς τοῦ τάφου κείμενος νεκρὸς εἶχε τὴν κεφαλὴν πρὸς Α.

Μερίμνη τοῦ Ἐπιμελητοῦ κ. Ἰ. Σακελλαράκη περισυνελέγησαν ἐπίσης ἐξ Ἀγίου Γεωργίου Σητείας διάφορα ἀντικείμενα (βλ. σελ. 414).

Εἰς τὴν θέσιν Ἀμμοδόπλακα τοῦ ἰδίου χωρίου ἐκ συληθέντος θόλωτοῦ τάφου, ἀρχαϊκῶν χρόνων, περισυνελέγη ἀκέραϊον ἀγγεῖον, λύχνος καὶ πλῆθος ὀστράκων. Ἡρευνήθη ἀσύλητος, θολωτὸς τάφος ἀρχαϊκῶν χρόνων, ὅστις ἀπέδωσε γυναικεῖον εἰδώλιον, σφαιρικῶς οἰνοχόας, σειρὰν σιδηρῶν ὄπλων, τμήματα χαλκῶν πορπῶν κ.λ.π. Τὰ εὐρήματα ταῦτα κατετέθησαν εἰς τὸ Μουσεῖον Ἀγίου Νικολάου.

Ἄλλ' ἡ σημαντικώτερα ἐκ τῶν ἐκτελεσθεισῶν ἐργασιῶν περισυλλογῆς ὑπῆρξεν ἡ διάσωσις καὶ μεταφορὰ εἰς τὸ Μουσεῖον Ἡρακλείου, μερίμνη τοῦ Ἐφόρου, μιᾶς ἐπιγραφῆς ἀνευρεθείσης παρὰ τὸ χωρίον Σίτες Μυλοποτάμου, ἐκ τῆς ὁποίας προκύπτει τὸ ὄνομα μιᾶς νέας καὶ ἀγνώστου μέχρι σήμερον πόλεως τῶν ἑλληνικῶν χρόνων. Ἡ ἐπιγραφὴ ἦλθεν εἰς φῶς τυχαίως κατὰ τὴν διαμόρφωσιν « πεζουλῶν » εἰς τὸ ὑψωμα Σωχώρα, ἀνατολικῶς τῆς θέσεως Ἀλμυρίδα, παρὰ τὸν λιμενίσκον τοῦ χωρίου Σισῶν. Ἡ ἐπιγραφὴ εἶναι κεχαραγμένη ἐπὶ κυλινδρικοῦ λίθου, ὕψους 0,64 μ. καὶ μεγίστης διαμέτρου 0,45 μ., εὐρυνόμενου ἐλαφρῶς πρὸς τὰ ἄνω καὶ σχηματίζοντος ταινίαν, ὕψ. 0,05 μ. ἄνω καὶ κάτω (Πί ν. 437 α - γ). Ἐπὶ τῆς ἄνω ἐπιφανείας τοῦ λίθου σχηματίζεται ἄβαθῆς κοιλότης μετὰ χαμηλὸν περιχέλιωμα, εἰς δὲ τὴν κάτω

ἐπιφάνειαν ὑπάρχει ὑποδοχή, διαστ. 0,16 x 0,10 μ. Ἐπί τῆς κυλινδρικής ἐπιφανείας ὑπάρχει ἡ λέξις *ΣΙΣΑΙΩΝ* διὰ γραμμάτων, ὕψ. 0,01 μ., ἀβαθῶς καὶ ἀμελῶς κεχαραγμέναν. Πιθανῶς πρόκειται περὶ ὄρου ἢ βωμοῦ τῆς ἀρχαίας πόλεως (*terminus sacrificialis*), ἀγνώστου μέχρι σήμερον, ἧς τὸ ὄνομα Σισά ἢ Σισαὶ διειρηθήθῃ ἀναλλοίωτον εἰς τὸ τοπωνύμιον τοῦ σημερινοῦ χωρίου Σίσεσ. Ὡς προκύπτει ἐκ τοῦ σχήματος τῶν γραμμάτων ἡ ἐπιγραφή ἀνήκει εἰς τὰ τέλη τοῦ 2ου ἢ ἀρχὰς τοῦ 1ου π.Χ. αἰῶνος. Πιθανῶς ἡ αὐτόθι ὑπαρξίς τῆς πόλεως συνδέεται πρὸς τὰς ἀφθόνας σκωρίας σιδήρου, αἵτινες παρατηροῦνται εἰς τὴν περιοχὴν καὶ αἱ ὁποῖαι μοὶ ὑπεδείχθησαν ὑπὸ τοῦ χημικοῦ κ. Μιχ. Διαλυνᾶ, ὅστις ἐγνώρισεν εἰς τὴν Ἀρχαιολ. Ὑπηρεσίαν καὶ τὴν ὑπαρξίν τῆς ἐπιγραφῆς. Φαίνεται ὅτι κατὰ τὴν ἀρχαιότητα ἐξετελοῦντο αὐτόθι ἐργασίαι ἐκκαμινεύσεως τοῦ μεταλλεύματος. Ὡς πρὸς τὸ ὄνομα τῆς πόλεως δεόν νὰ παρατηρηθῇ ὅτι τοῦτο ἐνθυμίζει τὴν πόλιν Σίς τοῦ ἐσωτερικοῦ τῆς Κιλικίας (Pauly - Wissowa, RE λ. *Σισά*) ὡς καὶ τὸ τοπωνύμιον Σίσι (ἀνατολικῶς τῶν Μαλίων), Σίσιιν τῆς Κύπρου κ.λ.π.

Δύο ρωμαϊκοὶ τάφοι ἤλθον τυχαίως εἰς φῶς κατὰ οἰκοδομικὰς ἐργασίας ἐντὸς τοῦ Ἡρακλείου εἰς τὸ οἰκόπεδον Καψῆ, ἀνατολικῶς τοῦ κινηματογράφου Ἀστῶρια καὶ ἀνεσκάφησαν ὑπὸ τοῦ Ἐφόρου. Εἰς ἀπόστασιν 11 μ. ἀπὸ τῆς ἐξωτερικῆς πλευρᾶς τῶν παλαιῶν τειχῶν τῆς πόλεως ἀνεκαλύφθη ὁ πρῶτος λαξευτὸς θαλαμοειδῆς τάφος (Α), τοῦ ὁποῦ τοῦ δάπεδον εὐρίσκεται εἰς βάθος 5.50 μ. ὑπὸ τὴν σημερινὴν ἐπιφάνειαν τῆς οδοῦ τῆς παρακειμένης πλατείας Ἐλευθερίας. Ὁ τάφος εἶναι τραπεζοειδοῦς περίπου σχήματος, διαστ. 2.80 x 2.10 x 2.05, ἔχει δὲ ὕψος 1.75 μ. Κατὰ τὴν βορείαν πλευράν, ἧς εἶχε καταστραφῆ τὸ ἐκ βράχου τοίχωμα, ὑπάρχει ἡ εἴσοδος (Πί ν. 436 ε), ἣτις ἀποτελεῖται ἐκ δύο παραστάδων, ὕψους 0,65 μ., ἐκ παρολίσθου, αἱ ὁποῖαι βαίνουν ἐπὶ καταφλίου, ἔχοντες εἰδικὰς πρὸς τοῦτο ὑποδοχὰς, ἄνω δὲ σχηματίζουσι διπλὴν ταινίαν ἐν εἶδει ἐπικράνου. Ἐπ' αὐτῶν στηρίζεται τὸ ὑπέρθυρον. Ἡ εἴσοδος ἐκλείετο ἐν μέρει διὰ πλακός, διαστ. 0,60 x 0,45 μ. Ἡ ὅλη λάξευσις εἶναι χονδροειδῆς. Ἐσωτερικῶς τῆς θύρας ὑπάρχουν τρεῖς λίθοι σχηματίζοντες βαθμίδας διὰ τὴν κάθοδον, δεδομένου ὅτι τὸ δάπεδον εὐρίσκεται εἰς βάθος 0,90 μ. κατωτέρω τῆς εἰσοδοῦ. Ὁ θάλαμος ἐκαλύπτετο διὰ χώματος μέχρι ὕψους 1.10 μ. Εἰς τὴν νοτίαν πλευράν του ὑπάρχει λαξευτὴ ὀρθογώνια κόγχη, ἐκ τῆς ὁποίας εἶχον πέσει ἐπὶ τοῦ δαπέδου τοῦ θαλάμου πήλινα καὶ ὑάλινα ἀγγεῖα (*lacrimaria*), μικρὸν πήλινον χοιρίδιον, πήλινον εἰδῶλιον κόρης, ὁμοίωμα μάσκα,

λύχνος κ.λ.π. Χαλκοῦν ὀρθογώνιον κάτοπτρον ἀπεκαλύφθη ἐπίσης ἐπὶ τοῦ δαπέδου, ὡς καὶ χαλκοὶ κρίκοι, μικρὸς χρυσοῦς ρόδαξ καὶ σειρά νομισμάτων, ἐκ τῶν ὁποίων ἐν ἀργυροῦν τῶν χρόνων τοῦ Βεσπασιανοῦ, τὰ δὲ λοιπὰ χαλκᾶ, μεταξὺ τῶν ὁποίων τινὰ τοῦ αὐτοκράτορος Ἀδριανοῦ. Ἡ κόγχη ἔχει μῆκος 1.40 καὶ βάθος 0,40 μ., ἡ δὲ ὄροφὴ αὐτῆς συμπίπτει μετὰ τὴν ὄροφὴν τοῦ τάφου, ἐνφ' τὸ δάπεδον αὐτῆς εὐρίσκεται εἰς ὕψος 1 μ. ἄνωθεν τοῦ δαπέδου τοῦ τάφου. Ἡ κόγχη καταλαμβάνει τὸ μεγαλύτερον μέρος τῆς νοτίας πλευρᾶς τοῦ τάφου. Ἐντὸς τῆς κόγχης εὐρέθησαν ὀστᾶ παιδός, καλυπτόμενα μὲ ἐλαφρῶς θολωτὴν κέραμον, διαστ. 1.05 x 0,40 μ. Ὁ παῖς εἶχε ταφῆ μετὰ τὴν κεφαλὴν πρὸς Δ., ἐσφάζετο δὲ τμήμα τοῦ κρανίου καὶ τῶν πῆχεων. Κάτωθεν τῆς κέραμου, πλησίον τῶν ὀστέων, ἀνεκαλύφθησαν διάφορα μικρὰ ἀντικείμενα: παρὰ τὸ ἀνατολικὸν ἄκρον τῆς κόγχης (Πί ν. 437 ε) ὑπῆρχε πήλινον κωνικὸν θυμιατήριον μετὰ ποδός, πλήρες ἀνθράκων, ὠρατον πτηνὸν ἐξ ἰόχρου ὑάλου (Πί ν. 437 δ), πήλινος λύχνος, πήλινον σφαιρικὸν προχοῖδιον, ὑάλινον προχοῖδιον (Πί ν. 437 δ) καὶ τινὰ *lacrimaria*. Παρὰ τὸ δυτικὸν ἄκρον εὐρέθη ὑάλινη φιάλη, μικρὰ ὑάλινα *lacrimaria* κ.λ.π. Ἄλλα ἀντικείμενα ἀνευρεθέντα ἐντὸς τῆς κόγχης εἶναι: θαυμάσιον ὀξυπύθμενον ἀγγεῖον ἐκ φλεβωτῆς, πολυχρόμου ὑάλου (Πί ν. 437 ζ'), πήλινον πυξίδιον, τοῦ ὁποίου τὸ πῶμα εὐρέθη κάτωθεν τῆς κόγχης, τμήμα μολυβδίνου σκεύους, πήλινον προχοῖδιον μετὰ τριφυλλόσχημον στόμιον, ὀστέινον κοχλιάριον, χαλκᾶ νομίσματα, χαλκῆ περόνη κ.λ.π. Ἐπίσης ἐκ τοῦ δαπέδου τοῦ θαλάμου προῆλθεν ἕτερον μικρὸν, ὀστέινον κοχλιάριον, ὀστέινον κομβίον, πήλινον ληκῦθιον, ὑάλινον ἀγγεῖον, λιαν στενὸν καὶ ἐπίμηκες, καὶ σειρά συνήθων ὑάλινων δακρυδόχων καὶ λύχνων. Ἀνθρώπινα ὀστᾶ εὐρέθησαν ἐπίσης εἰς διάφορα σημεῖα τοῦ δαπέδου. Ὁ ἀνωτέρω πλούσιος τάφος, τοῦ ὁποίου ἡ χρῆσις διήρκεσεν ἐπὶ ἰκανὸν διάστημα, ὡς ἀποδεικνύεται ἐκ τῶν νομισμάτων, δεικνύει διὰ μίαν ἀκόμη φοράν τὴν οὐχὶ μικρὰν σημασίαν τῆς ἀρχαίας πόλεως τοῦ Ἡρακλείου, τοῦ ὁποίου ἡ νεκρόπολις ἐξετείνετο προφανῶς εἰς τὴν περιοχὴν αὐτήν, ὁπόθεν προῆλθε καὶ ἡ ἀνευρεθεῖσα πρὸ ἐτῶν ἀνάγλυφος ἐπιτύμβιος στήλη μετὰ παράστασιν δεξιῶσεως τοῦ 4ου π.Χ. αἰῶνος.

Εἰς μικρὰν ἀπόστασιν ἀνατολικῶς τοῦ τάφου Α ἀνεκαλύφθη καὶ ἕτερος τάφος (Β), περίπου ὀρθογώνιος (2.30 x 2.25 x 2.05 μ.), μετὰ ὀρθογωνίου σκάμματος εἰς τὸ δάπεδον καὶ μικρᾶς κόγχης εἰς τὸ τοίχωμα, εὐρισκομένης εἰς ὕψος 0,45 μ. ἄνωθεν τοῦ δαπέδου (Πί ν. 436 ζ'). Τμήματα

τῆς ὀροφῆς σφάζονται εἰς ὕψος 0,90 μ. ἄνωθεν τοῦ δαπέδου, ὅπερ κεῖται εἰς βάθος 4 μ. κάτωθεν τῆς στάθμης τῆς παρακειμένης πλατείας Ἐλευθερίας. Ὁ τάφος οὗτος ἦτο τελείως σεσυλημένος, ἀπέδωσε δὲ μόνον τμήματα ἀγγείου μετ' αὐλακώσεων, ἐκ τοῦ ὁποίου προκύπτει καὶ ἡ χρονολόγησις κατὰ τοὺς αὐτοκρατορικοὺς χρόνους.

Εἰς ἀπόστασιν ὀλίγων μέτρων ἀνατολικώτερον, ἀνευρέθη τρίτος τάφος (Γ) λελαξευμένος εἰς τὸν βράχον, μεγίστου μήκους 1.80 καὶ μεγίστου πλάτους 1.40 μ., με ἐστρογγυλεμένας τὰς γωνίας καὶ με ὀροφήν σφζομένην κατὰ τὸ ἥμισυ καὶ εὑρισκομένην εἰς ὕψος 0,75 ἄνωθεν τοῦ δαπέδου, ὅπερ κεῖται εἰς βάθος 4.50 μ. κάτωθεν τῆς στάθμης τῆς πλατείας. Ἡ εἰσόδος εὑρίσκειται πλησίον τοῦ ἀνατολικοῦ ἄκρου τῆς Β. πλευρᾶς καὶ κλείεται διὰ μεγάλης πλακός, διαστ. 0,66 x 0,56 μ. Ἡ Ν. πλευρὰ τοῦ τάφου κατεστράφη διὰ τοῦ προωθητήρος, κατὰ τὰς ἐργασίας διανοίξεως τῶν θεμελίων. Καὶ ὁ τάφος οὗτος ἦτο σεσυλημένος, ἀπέδωσε δὲ μόνον ὄστᾶ τινὰ καὶ μικρὰν χρυσὴν δανάκην.

Ἐτερον λάξευμα διεπιστάθη βορειότερον, βορείως τῆς γραμμῆς τοῦ βυζαντινοῦ τείχους καὶ ὑψηλότερον τῆς θεμελιώσεως αὐτοῦ, ἀνήκον πιθανῶς εἰς τάφον μὴ χρησιμοποιηθέντα ἢ τελείως συληθέντα.

Ἰπὸ τοῦ Ἐφόρου ἐξετελέσθη κατὰ γενομένην μετάβασιν εἰς τὴν περιοχὴν Τσουτσούρου, περισυλλογῆ ὄστράκων ὑπονεολιθικῶν καὶ ΜΜ χρόνων ἄς καὶ ἐνὸς ΜΜ III «στολιδατοῦ» τεμαχίου ἢ ἀγγείου ἐκ σπηλαίου εἰς θέσιν Λαρνάκι.

Αἰτηθεῖσαι πιστώσεις δι' ἀνασκαφὰς εἰς τὴν περιοχὴν Λεβήνος - Ὀδηγητρίας, ἔνθα συλῶνται προανακτορικοὶ τάφοι, ὡς καὶ διὰ τὴν ἀνασκαφὴν τῶν ἐλθόντων εἰς φῶς προανακτορικῶν καὶ μετανακτορικῶν τάφων εἰς θέσιν Φουρνὶ Ἀρχανῶν δὲν ἐχορηγήθησαν λόγῳ ἐξαντλήσεως τῶν σχετικῶν κονδυλίων, κατέστη ὅμως δυνατὴ ἡ ὑπὸ τοῦ κ. Ἰ. Σακελλαράκη διενέργεια ἀνασκαφῆς εἰς Φουρνὶ Ἀρχανῶν διὰ χορηγίας τῆς Περιγητικῆς Λέσχης Ἀρχανῶν με ἐξαίρετα εὐρήματα, περὶ ὧν δημοσιεύεται ἔκθεσις τοῦ ἰδίου (βλ. σ. 411).

ΤΥΧΑΙΑ ΕΥΡΗΜΑΤΑ ΠΑΡΑΛΟΘΕΝΤΑ ΥΠΟ ΙΔΙΩΤΩΝ

Κατὰ τὸ ἔτος 1965 κατετέθησαν εἰς τὸ Μουσεῖον Ἡρακλείου τὰ ἐξῆς τυχαία εὐρήματα παραδοθέντα ὑπὸ ἰδιωτῶν:

Ἐκ **Γουβῶν** κατὰ τὴν θέσιν Ἀποσελέμη, Πύργος Κεραμανωλιῶ, προῆλθεν ἡμιτελὴς νεολιθικὴ σφύρα ἐκ μέλανος λίθου.

Ἀπὸ τὰ **Μάλια**, ὁ φύλαξ Ἐμμαν. Κατσούλης παρέδωσε τμήματα ἀώτων κωνικῶν κυπέλλων,

προανακτορικῶν χρόνων, προελθόντα ἐκ λαθρανασκαφῆς, πιθανῶς ἐξ ἀποθέτου.

Εἰς τὸν **Σκινιῶν Μονοφατσίου**, κατὰ τὴν θέσιν Δεμάτι, ἀνευρέθησαν ἐν ΜΜ I εἰδῶλιον προσκεκολλημένον εἰς τὸ ἐσωτερικὸν σκεύους, φέρον περιζώμα καὶ ἔχον τὰς χεῖρας ἐπὶ τοῦ στήθους, ὡς καὶ κεφαλὴ ἑτέρου ὁμοίου εἰδῶλιου.

Ἐκ τῆς **Ἀμνισοῦ** καὶ δυτικῶς τοῦ ἱεροῦ τοῦ Διὸς Θενάτα προῆλθε ΜΜ II ἀμφορίσκος, τοῦ ὁποίου ἔλλειπει μέρος τοῦ λαμποῦ καὶ τῶν ὠτίων.

Ἀπὸ τὸν **Δρακουλιάρη Φοινικιάς Ἡρακλείου**, ὁ νυκτοφύλαξ Ἐμμαν. Μαρκάκης προσεκόμισεν ἐν ΜΜ III μελαμβραφῆς γαλακτοδοχεῖον («Milk jug»)

Ἀπὸ τὰ **Ἀϊτάνια**, καὶ ἐκ θέσεως Κακὴ Ράχη, προῆλθε λίθινος νεοανακτορικὸς λύχνος, ὕψους 0,365 μ., δίμυξος, ἔλλιπῆς τὴν μίαν μύξαν καὶ μέρος τοῦ κοιλώματος.

Ἀπὸ τὸ **Λοῦμα Μεραμβέλλου**, προῆλθε τμήμα ἐκ τῶν χειλέων πίθου νεοανακτορικῶν χρόνων, με διακόσμησιν σχοινίου.

Εἰς τὰς **Λιθίνας Σητείας** ἐντὸς τοῦ σπηλαίου Λατσίδα, ἤλθον εἰς φῶς νεοανακτορικά ὄστρακα.

Ἐκ τῆς **Ἐπισκοπῆς Πεδιάδος** καὶ ἐκ τῆς θέσεως Κεφάλια προῆλθεν ἄωτον προχοῖδιον τύπου «γαλακτοδοχείου», ΜΜ III χρόνων, ἄνευ διακοσμῆσεως.

Εἰς τὴν **Κνωσόν**, κατὰ τὴν θέσιν Γυσάδες, ἀνευρέθη τρίπλευρος σφραγιδῶλιθος ἐκ στεατίτου με ἐγχαράκτους, συγκεντρικοὺς κύκλους καὶ δικτυωτὸν ἐπὶ τῶν σφραγιστικῶν ἐπιφανειῶν.

Ἐπίσης ἐκ τῆς **Κνωσοῦ** προῆλθε στρογγύλον, λίθινον ἀντικείμενον μινωικῶν χρόνων, με ἔναρξιν κυκλικῆς τρήσεως πιθανῶς ἐκ δοκιμῆς τρυπάνου.

Ἀπὸ τὸ **Σγουροκεφάλι** καὶ ἐκ τῆς θέσεως Κάμπος ἢ Πατητήρια, προῆλθε μικρὸν χαλκοῦν ἐγχειρίδιον με δύο ὀπὰς κατὰ τὴν λαβὴν.

Ἐκ **Βρυσῶν Μεραμβέλλου** καὶ ἐκ τῆς θέσεως Δράσι, προῆλθον σειρά ΥΜ III ἀγγείων, ψευδόστομος ἀμφορεύς, προχοῖδια, δύο πυξίδες, δύο χαλκὰ μαχαιρίδια, ἓν κρανίον καὶ τινα ὄστρακα.

Παρὰ τὸ **Γάζι**, ἀνευρέθη ψευδόστομος μυκηναϊκὸς ἀμφορίσκος με διακόσμησιν κλάδων.

Εἰς τὴν **Τύλισον**, εὐρέθη σφραγὶς ἐκ μέλανος λίθου, με παράστασιν λέοντος καὶ πτηνοῦ, μυκηναϊκῶν χρόνων.

Ἐκ τῆς **Κνωσοῦ**, προῆλθον δύο πρωτογεωμετρικὰ προχοῖδια, ἔλλιπῆ τὴν λαβὴν καὶ τὴν πρόχυσιν.

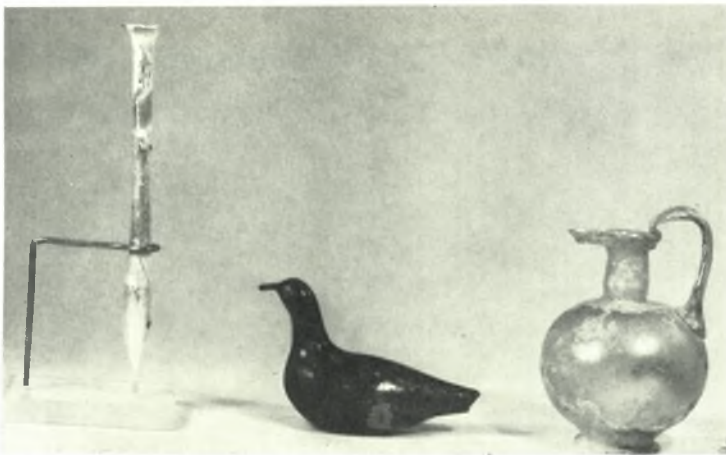
Ἐκ **Λαγοῦ Λασιθίου**, ἐκομίσθησαν ἐν μικρὸν κωνικὸν κύπελλον καὶ εἰς μικρογραφικὸς πίθος με ἐγχαράκτους τεθλασμένας μεταξὺ ταινιῶν, πιθανῶς πρωτογεωμετρικῶν χρόνων.

Εἰς τὸν **Ἅγιον Ἰωάννην Ἡρακλείου** καὶ κατὰ



Κρήτη: α - β. Λάρνακες Α και Β εις Γάζι, γ - δ. Ρωμαϊκοί τάφοι παρά την Σταλίδα, ε. Είσοδος ρωμαϊκού τάφου Α ἐν Ἡρακλείῳ, ς'. Ρωμαϊκὸς τάφος Β ἐν Ἡρακλείῳ

ΣΤ. ΑΛΕΞΙΟΥ



Κρήτη: α. Ὁ ὄρος - βωμός τῶν Σισαίων, β-γ. Ἡ ἐπιγραφή ἐπὶ τοῦ ὄρου - βωμοῦ τῶν Σισαίων, δ, ε'. Ὑάλινα ἀγγεῖα καὶ πτηνὸν ἐκ τοῦ ρωμαϊκοῦ τάφου Α Ἡρακλείου, ε. Ρωμαϊκὸς τάφος Α Ἡρακλείου. Τὰ ἀντικείμενα εἰς τὴν κόγχην τοῦ τάφου
 ΣΤ. ΑΛΕΞΙΟΥ