

11Α. ΑΝΑΣΚΑΦΗ ΛΑΚΚΟΕΙΔΟΥΣ ΤΑΦΟΥ ΕΝ ΜΥΚΗΝΑΙΣ

Κατὰ τὰς ἐργασίας ἐπιχωματώσεως τῆς θόλου τοῦ τάφου τῆς Κλυταιμνήστρας, ἀναστηλωθέντος ἕξ ὀλοκλήρου ὑπὸ τῆς Διευθύνσεως Ἀναστη-



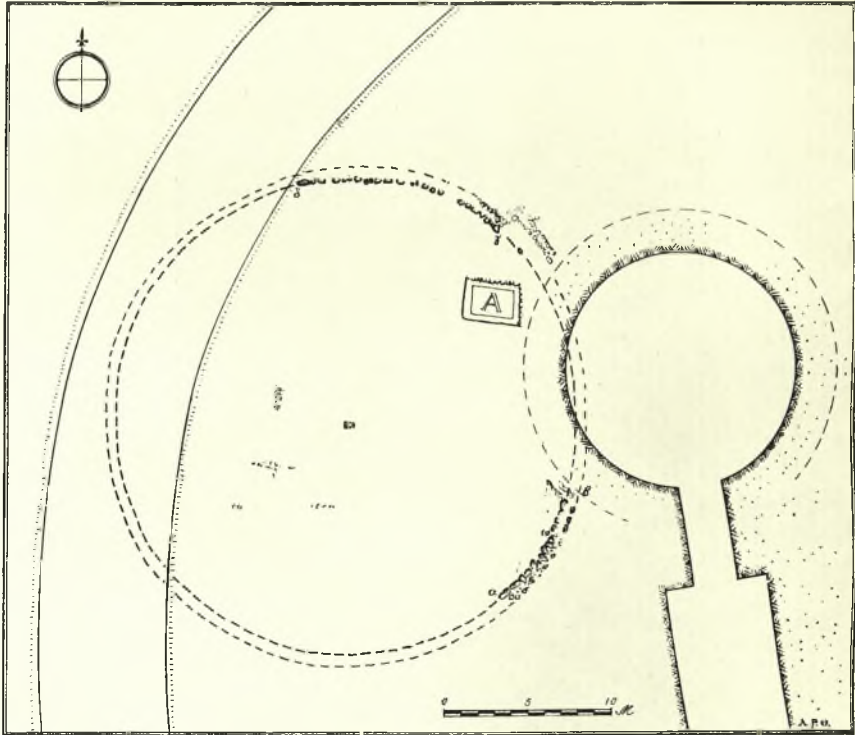
Εἰκ. 1. Ἀποψις τοῦ ἀνευρεθέντος τάφου ἐκ Δυσμῶν μετὰ τῶν ἰκρωμάτων τῆς ἀναστηλώσεως τοῦ τάφου τῆς Κλυταιμνήστρας.

λώσεως, ἀνευρέθη εἰς ἀπόστασιν 10 περίπου μέτρων ἀπὸ τῆς κορυφῆς τῆς θόλου πρὸς Δυσμᾶς σκαπτός λακκοειδῆς τάφος (Schachtgrab) ἀνάλογος πρὸς τοὺς ἐντὸς τῆς ἀκροπόλεως τῶν Μυκηνηῶν εὐρεθέντας ὑπὸ τοῦ Schliemann, ἐντὸς τοῦ λεγομένου κύκλου τῶν τάφων (εἰκ. 1).

Ἡ ἀνεύρεσις τοῦ τάφου ὑπῆρξε τυχαία καὶ ἐγένετο κατὰ τὴν ἀνάσυσιν χωμάτων ἐκ τῶν γύρω τοῦ θολωτοῦ τάφου χωραφίων, ἅτινα οὐχὶ διὰ πρώτην φορὰν εἶχον ἀναταραχθῆ. Διότι καὶ κατὰ τὴν ἐπὶ Τουρκοκρατίας κατασκευὴν τοῦ ὑδραγωγείου τοῦ χωρίου ἐπὶ Βελῆ πασσᾶ τοῦ Ναυπλίου

καὶ κατὰ τὴν πρὸς τὴν ἀκρόπολιν διάνοιξιν τῆς ἀμαξιτῆς ὁδοῦ καὶ τελευταίως ἀκόμη κατὰ τὴν κατασκευὴν κτιστοῦ ἀγωγοῦ τοῦ νέου Ὑδραγωγείου ὑπὸ τῶν κατοίκων τοῦ χωρίου, ὀλόκληρος ὁ γύρω χώρος εἶχεν ἐπανειλημμένως ἐκσκαφῆ.

Ἡ προσεκτικὴ νῦν ἀνάσφραξις χωμάτων, ὀφειλομένη εἰς τὴν μοναδικὴν



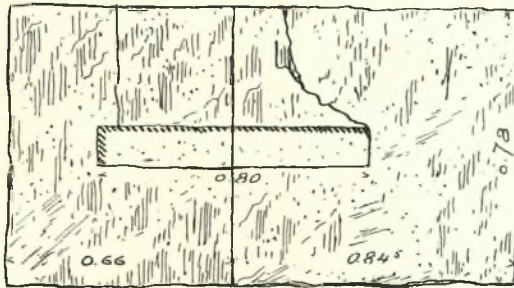
Εἰκ. 2. Πρόχειρον σχεδιάσμα τοῦ ὑποτιθεμένου κυκλικοῦ περιβόλου.

ἐπιμέλειαν τοῦ φύλακος ἀρχαιοτήτων Τσιτσέκου, εἰδοποιήσαντος ἐγκαίρως τὸν προϊστάμενον ἔφορον τῶν ἀρχαιοτήτων, ἐγένετο ἀφορμὴ εἰς τὴν ἀνακάλυψιν τοῦ ἐξαιρετικοῦ καὶ ἀνεπίστου τούτου εὐρημάτος.

Εὐθὺς μὲ τὴν πρώτην ἐπισήμανσιν τοῦ τάφου εἰδοποιήθη ὁ ἐπιμελητὴς ἀρχαιοτήτων Ναυπλίου κ. Χαριτωνίδης, ὅστις καὶ παρέστη εἰς τὴν ἀνασκαφὴν. Ἀμέσως δὲ μετὰ ταῦτα ἡ Ἀρχαιολογικὴ Ἑταιρεία ἐνέκρινε μικρὰν πίστωσιν εἰς ἐμὲ διὰ τὴν διασφάλισιν τῶν πλουσίων εὐρημάτων καὶ τὴν πρόχειρον ἐξερεύνησιν τοῦ χώρου, ἣτις καὶ ἀπέδωκεν ἤδη σπουδαιότατα ἀποτελέσματα. Εἶναι δὲ ταῦτα τὰ ἑξῆς:

1. Βορείως καὶ νοτίως τοῦ ἀνευρεθέντος τάφου ἀπεκαλύφθησαν τμήματα τοῦ τοίχου ἀσφαλέστατα μεσοελλαδικοῦ, συγκλίνοντα καὶ ἀποτελοῦντα μέρη μεγάλου κυκλικοῦ περιβόλου (εἰκ. 2).

Ὁ περιβόλος οὗτος κατεστράφη κατὰ τὴν δυτικὴν πλευρὰν κατὰ τὴν διάνοξιν τῆς πρὸς τὴν ἀκρόπολιν περιφερειακῆς ὁδοῦ, ὅτε κατὰ τὰς μαρτυρίας αὐτοπτῶν ἐργατῶν ἀνευρέθησαν τεμάχια ἐκ διαφόρων χαλκῶν ἀρχαίων. Ἔχει δὲ ὁ κύκλος οὗτος, ὡς προχείρως δύναται νὰ ὑπολογισθῇ, διάμετρον 27 περίπου μέτρων, εἶναι δηλαδὴ τῶν αὐτῶν ἀκριβῶς διαστάσεων πρὸς τὸν ἐντὸς τῆς ἀκροπόλεως κύκλον τάφων. Ἔχομεν λοιπὸν ἐν Μυκῆναις καὶ δευτε-



ΒΑΣΙΣ ΣΤΗΛΗΣ ΜΥΚΗΝΩΝ

Εἰκ. 3. Σχεδιάσμα τῆς πωρίνης βάσεως τῆς στήλης.

ρον κύκλον τάφων καὶ πιθανώτατα πρέπει νὰ συμπεράνωμεν ὅτι καὶ ὁ ἐντὸς τῆς ἀκροπόλεως διὰ πωρίνων πλακῶν σχηματιζόμενος ἐκτίσθη ἐπὶ παλαιότερου περιβόλου, τοῦ ὁποίου τὰ ἴχνη παρατήρησεν ἤδη ὁ ἀείμνηστος Τσουντας κάτωθεν τοῦ δυτικοῦ ἀναλήμματος τοῦ κύκλου.

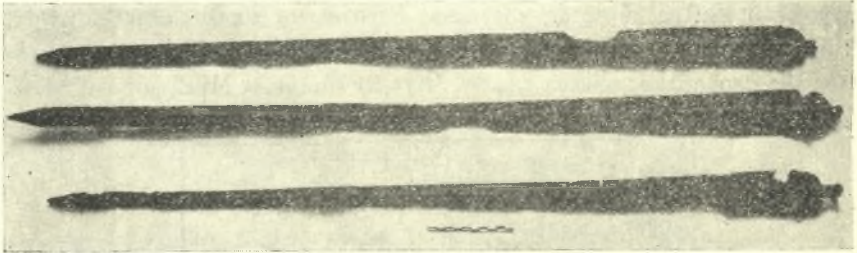
Ἡ ἀνεύρεσις καὶ δευτέρου κύκλου τάφων ἐν Μυκῆναις φέρει πάλιν εἰς συζήτησιν τὸ πρόβλημα τοῦ προορισμοῦ αὐτῶν καὶ γενικώτερον τῆς καταγωγῆς τῶν ἐπιταφίων περιβόλων καὶ τῶν θολωτῶν τάφων.

2. Εἰς βάθος 0.80 μ. ἀπὸ τῆς ἐπιφανείας τοῦ ἐδάφους εὐρέθησαν ἐπὶ τοῦ τάφου τεμάχια ἐπιτυμβίας στήλης ἐκ πάρου λίθου μετὰ παραστάσεως θήρας ἀγρίου ταύρου, ἣτις ἔβλεπε πρὸς Δυσμᾶς. Ἐστηρίζετο δὲ ἡ στήλη ἐπὶ βάσεως ἐπίσης πωρίνης φερούσης κατὰ τὸ μέσον διαμπερῆ τὸν ὅρον, ἐντὸς τοῦ ὁποίου ἐνετίθετο ἡ στήλη (εἰκ. 3).

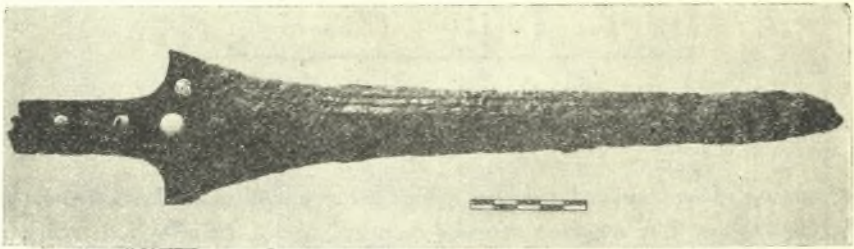
Ἡ ἀνεύρεσις τῆς βάσεως ταύτης ἔδωκεν ἀφορμὴν εἰς προσεκτικώτερον ἐντὸς τοῦ κύκλου τῆς ἀκροπόλεως ἔρευναν διὰ τὴν ἀνεύρεσιν τυχόν τῶν βάσεων τῶν ἐκεῖ ἀνευρεθεισῶν στηλῶν, αἵτινες οὐδαμοῦ ἀνεφέρετο ὅτι ἐστηρίζοντο ἐπὶ βάσεων. Ἀνευρέθησαν δ' ἀνεπίστως πράγματι κείμεναι κατὰ χώραν καὶ ἄλλαι παρόμοιαι πώριναι πλάκες, φέρουσαι τὸν ἄναλογον πρὸς

ἐνθεςιν τῶν στηλῶν. Εἶναι δὲ ἀπορίας ἄξιον ὅτι οὐδέποτε μέχρι σήμερον παρατηρήθη τοῦτο.

3. Ἡ παράδοσις τοῦ Πανσανίου, ὅστις ἀναφέρει ἐντὸς μὲν τῆς ἀκροπόλεως τοὺς τάφους τοῦ Ἀγαμέμνονος καὶ τῶν περὶ αὐτὸν ἐκτὸς δ' αὐτῆς καὶ εἰς ἀπόστασιν ἀπὸ τῶν τειχῶν τοὺς τάφους τοῦ Αἰγίσθου καὶ τῆς Κλυ-



Εἰκ. 4. Χαλκᾶ ξίφη μετὰ διακοσμήσεως ἐλίκων.



Εἰκ. 5. Χαλκοῦν ἐγγειρίδιον.

ταιμνήστρας, πρέπει νὰ ἐστηρίζετο καὶ εἰς ἰδικήν του αὐτοψίαν. Θὰ εἶδε δηλαδή ὁ περιηγητὴς τὰς ἐπ' αὐτῶν ἐπιτυμβίας στήλας, τὰς ὁποίας θὰ τοῦ ἐξήγησαν οἱ κάτοικοι, τοῦ χωρίου πλέον, τῶν Μυκηναίων ὡς σημεῖα τῶν διαφόρων τάφων.

4. Ὁ ἀνασκαφὴς τετράπλευρος λάκκος ἔχει μῆκος 3.30 μ. καὶ πλάτος 2.35 μ. περίπου, ἀλλὰ τὸ μέγεθος αὐτοῦ περιορίζεται ἱκανῶς εἰς 2.50 × 1.67 μ., διότι αἱ πλευραὶ αὐτοῦ εὐρέθησαν κατὰ τὸ κατώτερον μέρος ἐπενδεδυμέναι διὰ ξηροτοιχίων, ὥστε νὰ σμικρύνεται ὁ διὰ τοὺς νεκροὺς προωρισμένος χώρος. Τὸ μέγεθος λοιπὸν αὐτοῦ συμφωνεῖ σχεδὸν πρὸς τὰς διαστάσεις τοῦ 2ου καὶ 3ου τάφου τῆς ἀκροπόλεως, οἵτινες θεωροῦνται ὡς παλαιότεροι τῶν λοιπῶν.

5. Τὸ βάθος τοῦ λάκκου ἀπὸ τῆς σημερινῆς ἐπιφανείας τοῦ ἐδάφους εἶναι 3 μέτρα περίπου.

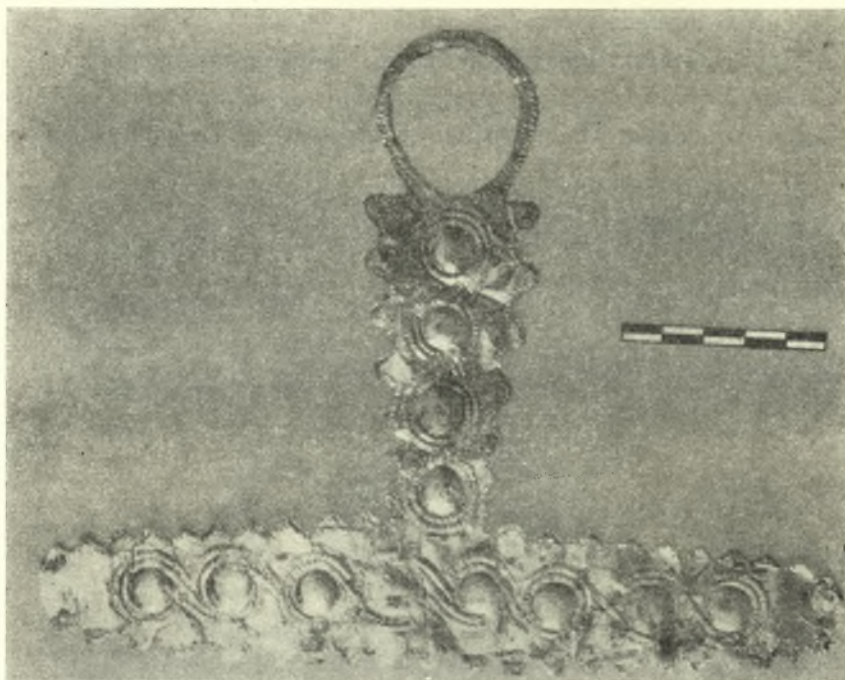
Εἰς ὕψος ἑνὸς περίπου μέτρου ἀπὸ τοῦ πυθμένος παρατηρήθη πλησίον τῶν παρυφῶν τοῦ τάφου στρώσις ἐξ ἀδιαβρόχου χώματος, γνωστοῦ ἐν Μυκῆναις ἐκ τῆς θέσεως Πλέσσα. Τοῦτο δεικνύει ὅτι εἰς ἓν ὀρισμένον ὕψος



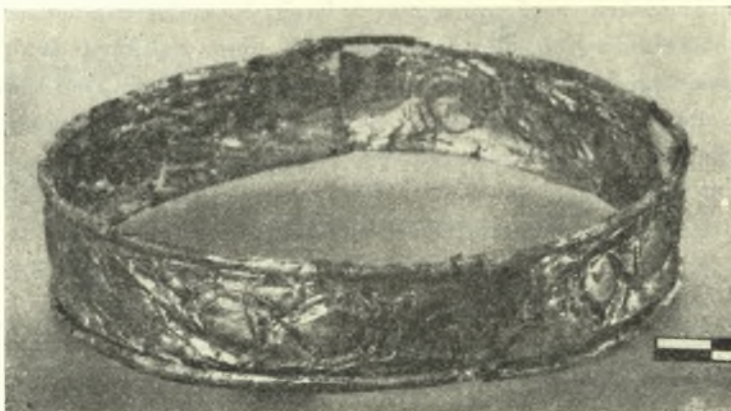
Εἰκ. 6. Ἀργυρᾶ πρόχους.

ὁ τάφος ἐκαλύπτετο κατὰ τινα τρόπον πιθανῶς διὰ ξυλίνων δοκῶν καὶ χώματος ὑδατοστεγῶς. Καθ' ὅλον δὲ τὸ βάθος τοῦ τάφου εὐρέθησαν ἐντὸς τῶν χωμάτων πολλὰ ὄστρακα ἀγγείων μεσοελλαδικῶν καὶ ὄστᾶ ζῶων μάλιστα δὲ κατὰ τὰς γωνίας. Εἶναι πιθανὸν ὅτι ταῦτα προήρχοντο ἐκ τῶν ἐπιταφίων δειπνῶν, ὡς ὑποθέτει ὁ ἀείμνηστος Τσοῦντας. Ἔτερον ὑδατοστεγὲς στρώμα παρατηρήθη ὀλίγον ἄνωθεν τῶν σκελετῶν καὶ στρώσις ἐκ χαλίκων εὐρέθη εἰς τὸν πυθμένα τοῦ τάφου, ἐπὶ τοῦ ὁποίου ἐναπετέθησαν οἱ νεκροί.

7. Ἐντὸς τοῦ τάφου εὐρέθησαν δύο σκελετοί, τοῦ ἑνὸς τῶν ὁποίων τὰ ὄστᾶ εὐρέθησαν συσσωρευμένα πλησίον τοῦ νοτίου τοίχου. Ὁ ἕτερος σκελετὸς ἔκειτο ἐκτάδην κατὰ τὸ μέσον καὶ πλησιέστερον πρὸς τὴν βορείαν πλευρᾶν, ἔχων τὸ πρόσωπον ἐστραμμένον πρὸς τὰ ἄνω καὶ τὴν κεφαλὴν πρὸς Ἀνατολάς. Ἐβλεπε λοιπὸν πρὸς Δυσμάς. Ἐκ τοῦ τάφου ἐξήχθησαν ὑπὲρ τὰ



Εἰκ. 7. Χρυσοῦν κόσμημα (ἐπιγονατῆς;).



Εἰκ. 8. Χρυσοῦν περιβραχιόνιον.

25 πήλινα ἀγγεῖα πάντα μεσοελλαδικά, χρονολογούμενα περὶ τὸ 1600 πε-  
ρίπου π. Χ.

Μεταξὺ τούτων δὲ περιλαμβάνονται δύο μεγάλοι πολύχρωμοι ἀμφορεῖς μετὰ ὠραίων διακοσμήσεων. Εὐρέθησαν ἐπίσης τρία *χαλκᾶ ξίφη* μετ' ἐγχαρά-  
κτου διακοσμήσεως ἑλικῶν, ἐν *χαλκοῦν ἐγχειρίδιον* κεκοσμημένον διὰ σπειρῶν, *δύο ἀγγεῖα χαλκᾶ* καὶ *δύο ἀργυρᾶ* κατὰ μέγιστον μέρος σεσαθρωμένα, *ὠραία πόρπη* ἔξ ὑαλίτου λίθου, *χρυσᾶ τινὰ ἐλάσματα*, ἐν χρυσοῦν *περιβραχιόνιον* καὶ μία *ὠραία χρυσῆ ἐπιγονατὶς* ἢ κόσμημα φαρέτρας, ὡς τελευταίως ἐπεξη-  
γήθη ὑπὸ τοῦ Persson (*εἰκ. 4-8*). Ἐπὶ ἐνὸς ἀργυροῦ ἀγγείου εὐρέθησαν μι-  
κρὰ τεμάχια ὑφάσματος. Ἡ μικροσκοπικὴ δὲ ἐξέτασις τούτων κατέδειξεν ὅτι  
πρόκειται περὶ ὑφάσματος ἐνιαίας ποιότητος, ἐκ λίνου.

8 Ἐκτὸς δὲ τοῦ τάφου εὐρέθησαν κατὰ τὰ πρῶτα ἐκ τῆς ἐπιφανείας  
στρώματα πολλὰ ὄστρακα τῆς Μεσοελλαδικῆς καὶ Ὑστεροελλαδικῆς I καὶ II  
περιόδου μάλιστα δὲ τοῦ λεγομένου ἀνακτορικοῦ ρυθμοῦ. Εἰς ἀπόστασιν δέ  
τινα ἀπὸ τοῦ τάφου τεμάχιον ἔξ ἑλεφαντίνης πλακὸς μετ' ἀναγλύφου παρα-  
στάσεως (διακρίνονται τὸ κάτω μέρος μέρος ποδὸς ἀνδρὸς καὶ οἱ δύο ἐμπρό-  
σθιοι πόδες ἵππου ἢ ταύρου) ἀρίστης τέχνης. Ἄλλ' ὁ τάφος δέον νὰ ἐξερευ-  
νηθῆι λεπτομερέστερον, διότι δυστυχῶς ἡ πρώτη ταχεῖα ἐκσκαφὴ τοῦ τάφου  
ἐγένετο ἄνευ τῆς δεούσης προσοχῆς καὶ τὰ συμπεράσματα δὲν εἶναι ἀσφαλῆ.

Ἡ Ἀρχαιολογικὴ Ἑταιρεία λαμβάνουσα ὑπ' ὄψιν τὴν τεραστίαν σημα-  
σίαν τοῦ εὐρήματος ἀπεφάσισεν ἤδη τὴν διάθεσιν τῶν εἰσοδημάτων τοῦ  
κληροδοτήματος Φαρμᾶ διὰ τὴν ὑπ' ἐμοῦ περαιτέρω ἔρευναν τοῦ χώρου.

ΙΩΑΝΝΗΣ ΠΑΠΑΔΗΜΗΤΡΙΟΥ